

dommerbetænkning  
indbudt projektkonkurrence  
juni 2015

# vandkulturhus thyborøn



Thyborøn Fritidscenter  
Lemvig Kommune  
Lokale og Anlægsfonden

## **konkurrencen**

Konkurrencen er udskrevet i et samarbejde mellem Thyborøn Fritidscenter, Lemvig Kommune, Lokale og Anlægsfonden samt Arkitektkonkurrencerdk

## **dommerbetænkningen**

Dommerbetænkningen er udarbejdet med bidrag fra:

Fagdommer Pia Wiberg

Fagdommer Carsten Holgaard

Rambøll ved Henning Hammerich

Arkitektkonkurrencerdk ved Anne-Mette Bølling

Redaktion og grafisk tilrettelæggelse

Jens V. Nielsen

Produktion

Production Facilities

Offentliggørelse

19. juni 2015

dommerbetænkning  
indbudt projektkonkurrence  
juni 2015

vandkulturhus  
thyborøn

**intro**

Tak for forslagene 02

**sammenfatning**

Konkurrencefakta 04

Konkurrenceopgaven 06

Dommerkomiteens generelle bemærkninger 07

**vinderforslaget**

Forslag 4 / 07680 | Team Nøhr & Sigsgaard Arkitektfirma 12

**øvrige forslag**

Forslag 1 / 15422 | Team Årstiderne Arkitekter 36

Forslag 2 / 85476 | Team Friis & Moltke 38

Forslag 3 / 94440 | Team Arkitektfirmaet Kjaer & Richter 39

# tak for forslagene

**THYBORØN FRITIDSCENTER** udskrev 27. februar 2015 i samarbejde med Lemvig Kommune og Lokale og Anlægsfonden en indbudt projektkonkurrence om omdannelse af en eksisterende idrætshal til et nyskabende vandkulturhus. 15 teams bestående af arkitekter og ingeniører søgte om at blive prækvalificeret. Denne interesse har vi meget stolte over og tilfredse med, og fire dygtige teams blev inviteret til at deltage i konkurrencen.

Inden starten på arbejdet var de fire teams på en besigtigelsestur i Thyborøn, så byen og stedet og fik en grundig rundvisning i idrætshallen og nåede endda en tur rundt i byen med "Spætten".

Thyborøn Fritidscenter vil gerne takke alle, der med tid eller økonomisk støtte har bidraget til, at vi nu har et vinderforslag. Også stor tak til de tre teams der trods flotte projekter ikke har vundet.

En enig dommerkomité har udpeget forslag 4 / 07680 som vinder af konkurrencen. Forslaget er udarbejdet af et team med Nøhr & Sigsgaard Arkitektfirma som totalrådgiver.

Vi ser frem til et spændende forløb med at få projektet realiseret.

**Bestyrelsen**  
**THYBORØN FRITIDSCENTER**

## fra idrætshal til vandkulturhus

**Der er ved bedømmelsen lagt vægt på, at vinderforslaget kan illustrere, at omdannelse af andre tilsvarende idrætshaller i Danmark kan være billigere end at opføre helt nye vandkulturhuse**





Illustration fra vinderforslaget



**LOKALE OG ANLÆGSFONDEN** blev for nogen tid siden kontaktet af lokale "fantaster" fra Thyborøn, der ville ombygge en idrætshal til et vandkulturhus. Denne umiddelbart vanvittige idé fik pludselig et element af realisme, da efterfølgende beregninger faktisk indikerede, at en sådan ombygning dels kunne lade sig gøre og dels kunne betale sig i forhold til at bygge nyt.

Lokale og Anlægsfonden har derfor støttet denne konkurrence, der giver flere bud på, hvordan opgaven og udfordringen kan løses. Et forslag er valgt foran de andre, men alle forslagene kan inspirere fremtidige bygherrer, der måtte stå i en lignende situation – altså et kapacitetsoverskud i idrætshallerne og underkapacitet i svømmefaciliteter.

Den væsentlige drivkraft i hele processen har været de stærke lokale ildsjæle, der har taget ansvaret på sig og har stået ved deres idé i medgang og modgang.

**Esben Danielsen**  
**Direktør for LOKALE OG ANLÆGSFONDEN**

## Konkurrenceudskriver

Thyborøn Fritidscenter i samarbejde med Lemvig Kommune og Lokale og Anlægsfonden.

## Konkurrencerådgiver

Arkitektkonkurrencerdk.

## Konkurrenceform

Indbudt projektkonkurrence med 4 deltagere i henhold til EU-direktiv nr. 2001/128/EF.

## Konkurrenceprogrammet

Konkurrenceprogrammet er udarbejdet af Thyborøn Fritidscenter, Lokale og Anlægsfonden og Arkitektkonkurrencerdk.

## Dommerkomité

Jesper Vinter Fruergaard, bestyrelsesformand Thyborøn Fritidscenter, formand for dommerkomiteen  
Chris Olesen, bestyrelsesmedlem, Thyborøn Fritidscenter  
Henning Christensen, bestyrelsesmedlem, Thyborøn Fritidscenter  
Henrik Thygesen, udvalgsformand, Lemvig Kommune  
Dorte Gad, arkitekt, Lemvig Kommune  
Oliver Vanges, udviklingskonsulent, LOA  
Anna Hassel, arkitekt, LOA  
Pia Wiberg, arkitekt MAA, fagdommer  
Carsten Holgaard, arkitekt MAA, fagdommer

## Rådgivere for dommerkomiteen

Björn M. Sigurjónsson, turistchef, Lemvig Kommune  
Lars Sandholm, Byggeteamet, Lemvig Kommune  
Lars Sylvester Larsen, projektleder, NorthSea Offshore Service Group  
Henning Hammerich, chefrådgiver, Rambøll  
Per Schulze, programchef, Realdania

## Dommerkomiteens sekretær

Anne-Mette Bølling, konkurrencerådgiver, Arkitektkonkurrencerdk.

## Deltagere

Følgende teams – nævnt i alfabetisk rækkefølge – har deltaget i konkurrencen:

- Friis & Moltke A/S arkitekter MAA / SMAK architects / INGENIØRER'NE A/S
- Kjaer & Richter A/S / Søren Jensen Rådgivende Ingeniørfirma A/S / Søren Andersen Arkitekter A/S
- Nøhr & Sigsgaard Arkitektfirma A/S / D+O Tegnestuen / Hundsbæk & Henriksen A/S / Teknologisk Institut
- Årstiderne Arkitekter P/S / Grontmij / Alexandra Institutet

## Vederlag

Alle deltagere har modtaget 160.000 DKK eksklusiv moms.

## Bedømmelse

Forslagene er vurderet på deres samlede evne til at opfylde visionen samt programmets ønsker og krav med følgende vægtning: Funktion 40%, arkitektur 30%, økonomi 30%.

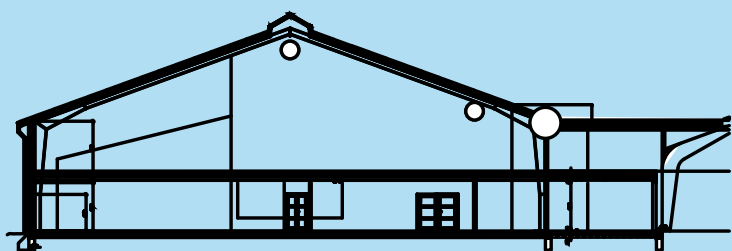
## Resultat

Forslag 4 / 07680 er udpeget som vinder af konkurrencen.

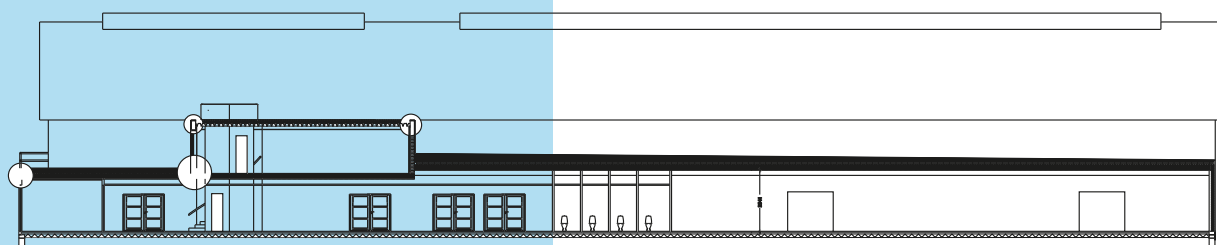
## Offentliggørelse

Resultatet af konkurrencen er offentliggjort i Thyborøn den 19. juni 2015.

**Resultatet af konkurrencen  
er offentliggjort i Thyborøn  
den 19. juni 2015.**

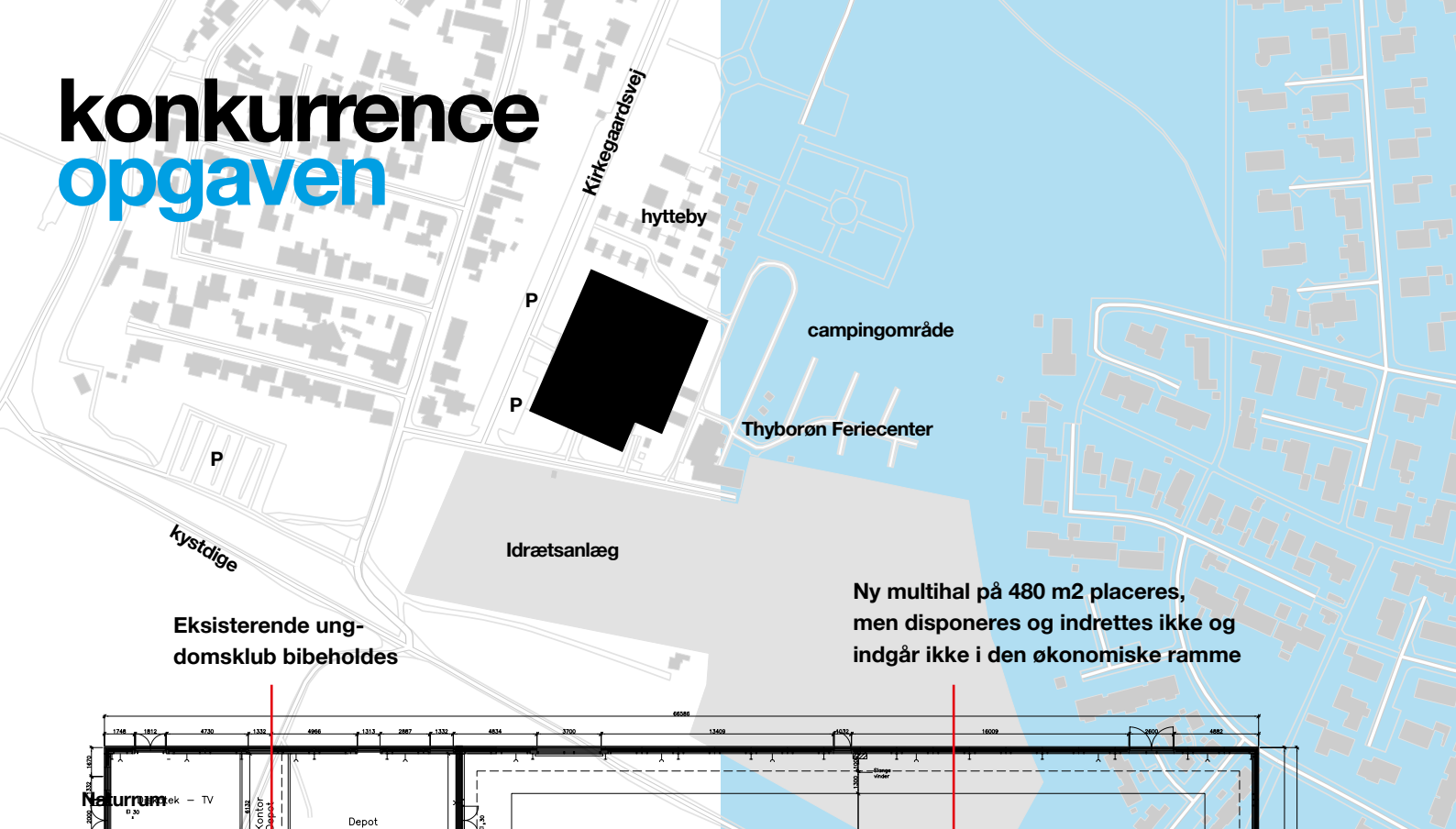


*Tværsnit Nordhallen eksisterende forhold*



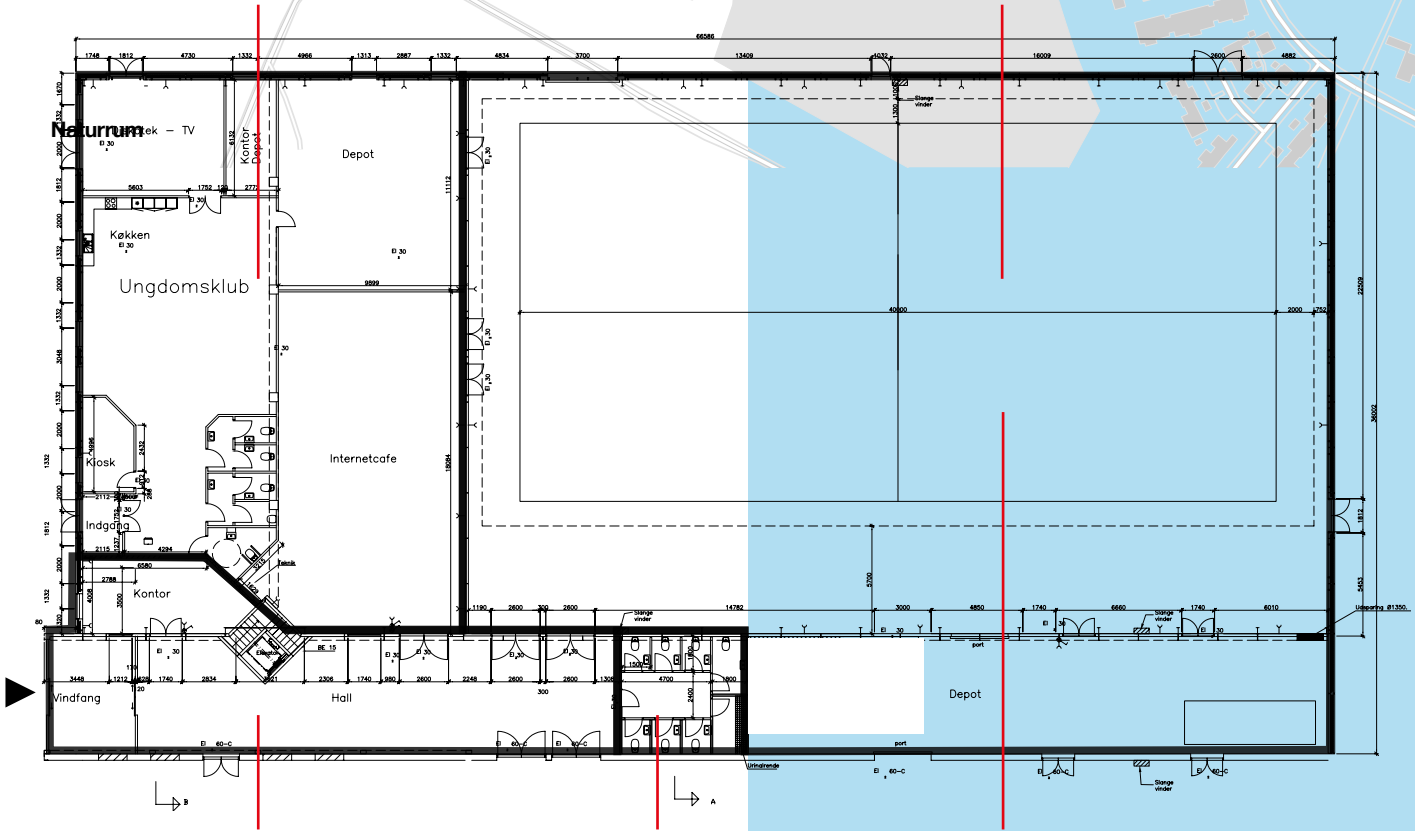
*Længdesnit Nordhallen eksisterende forhold*

# konkurrence opgaven



Eksisterende ungdomsklub bibeholdes

Ny multihal på 480 m<sup>2</sup> placeres, men disponeres og indrettes ikke og indgår ikke i den økonomiske ramme



Foyerområde med billetkontor, i alt 210 m<sup>2</sup>, disponeres og indrettes, men indgår ikke i den økonomiske ramme

Toiletter 40 m<sup>2</sup> kan omdisponeres, og indgår i den økonomiske ramme

Vandkulturhus på 1.020 m<sup>2</sup> med bassinområde, velværemråde, omklædnings- og badefaciliteter, tekniske anlæg samt service- og depotrum disponeres og indrettes



# dommerkomiteens generelle bemærkninger

Dommerkomiteen har glædet sig over den høje kvalitet i de indkomne forslag. Forslagene har været let tilgængelige og bærer præg af stor indlevelse i den stillede opgave. Forslagene har derfor givet dommerkomiteen et fint grundlag for at diskutere og indkredse, hvordan den eksisterende idrætshal kan transformeres til et vandkulturhus, der giver Thyborøn mange nye muligheder for aktiviteter i og omkring vand, samtidig med at det kan blive et eksempelprojekt, som kan danne inspiration og forbillede for lignende initiativer andre steder i Danmark.

Dommerkomiteen har prioriteret forslag:

- som med deres arkitektoniske og rumlige kvaliteter evner at skabe et nyt univers i den gamle idrætshal
- hvor den rumlige bearbejdning klart definerer de nye funktioner
- hvor den funktionelle disponering understøtter en mangfoldig brug af huset
- hvor den materialemæssige bearbejdning er indbydende og bidrager til velvære.

**FORSLAG 1** fremhæves for dets evne til at skabe et hus, hvor funktioner og aktiviteter fletter sig sammen. Ved at lade bassinrum og multisal opleves som et

sammenhængende rum og ved at bruge digitale teknologier til at skabe interaktion på tværs af de forskellige aktiviteter opnår huset en særlig dynamik. Særligt har de interaktive elementer på facaden, i foyeren og på glasvæggen mellem multihall og bassinområde givet anledning til fascination. Det vurderes dog, at denne teknologi ikke er realiserbar inden for det afsatte rådighedsbeløb.

**FORSLAG 2** fremhæves for dets evne til at skabe et vandkulturhus, hvor dagslyset inddrages som element i arkitekturen, og hvor der er frit kig mod horisonten. Enkelt og let forståeligt beskrives, hvordan landskabet, himlen og horisonten giver inspiration til forslaget's tre arkitektoniske hovedgreb: en bastion, et horisontalt loft med store lyskasser samt en åben facade. Det har været

**Dommerkomiteen har prioriteret forslag, der med deres arkitektoniske og rumlige kvaliteter evner at skabe et nyt univers i den gamle idrætshal.**



Forslag 1 / 15422



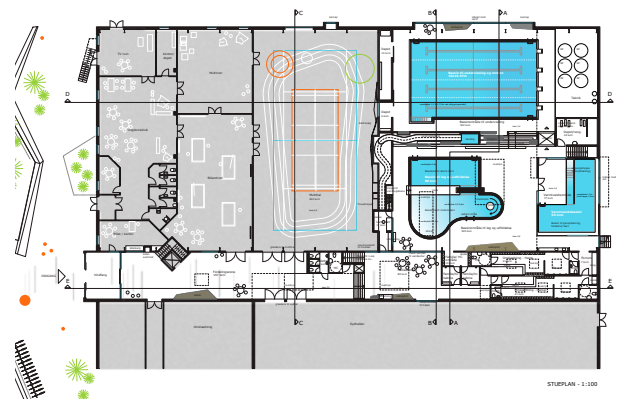
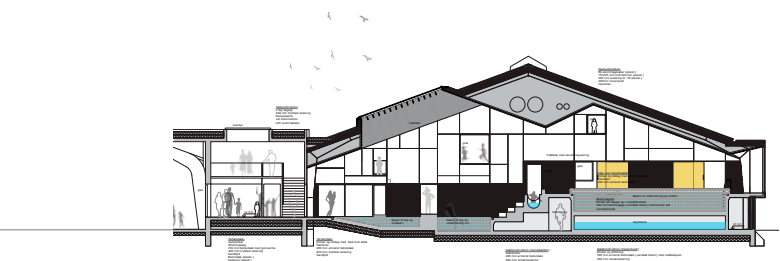
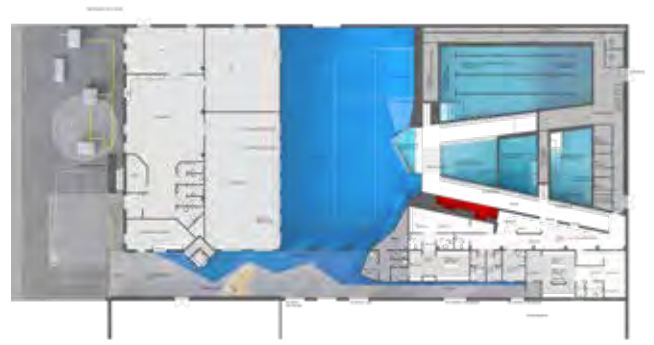
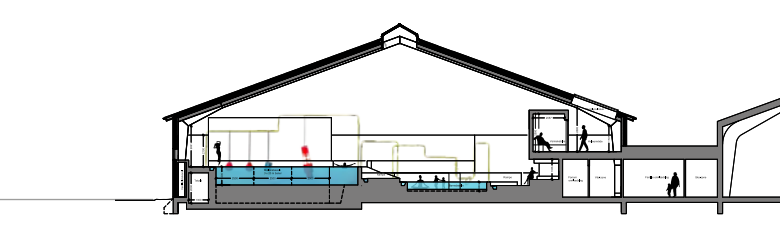
Forslag 2 / 85476



Forslag 3 / 94440



Forslag 4 / 07680 / [Vinder af konkurrencen](#)



TVERSNIT - 1:100

STUEPLAN - 1:100

drøftet i dommerkomiteen, hvorvidt den arkitektoniske stil-sikkerhed og det stramme design vil appellere mere til well-nessbrugeren end til familien med legende børn.

**FORSLAG 3** fremhæves for dets evne til at skabe visuel kontakt til den omkringliggende by, samtidig med at der skabes åbenhed og synergi imellem hallernes forskellige aktiviteter. Den store åbenhed og den niveaufri kontakt sker dog på bekostning af variation og forskellighed i rumoplevelser, og den konsekvente disponering med alle aktivitetszoner i førstesals højde står på flere områder i vejen for en optimal udnyttelse af den eksisterende hals potentiale.

**FORSLAG 4** fremhæves for dets evne til at skabe et udadvendt, velfungerende, indbydende og arkitektonisk stærkt vandkulturhus med bred appel til borgere og gæster i Thyborøn. Ved at bearbejde den eksisterende hals geometri med et niveaudelt promenadedæk og et foldet loft opnås meget fine rumligheder. Suppleret med materialer som beton og træ og bevidst placerede ovenlys og vindueskarnapper opnås tilsammen et meget karakterfuldt, lyst og indbydende rum.

Samlet set demonstrerer forslag 4 en stor indlevelse i programmets ønsker og krav, og på den baggrund indstiller en samlet dommerkomite forslag 4 som vinder af konkurrencen.



**vinderforslaget**

# Forslag 4 / 07680 **VINDER**

**Totalrådgiver**

**Nøhr & Sigsgaard Arkitektfirma A/S**

**Underrådgivere**

**D+O Tegnestuen**

**Hundsbæk & Henriksen, Rådgivende Ingeniører FRI**

**Teknologisk Institut / Svømmebadsteknologi**

**Opland Landskabsarkitekter**





# Forslaget fremhæves for dets evne til at skabe et udadvendt, velfungerende, indbydende og arkitektonisk stærkt vandkulturhus med bred appel til borgere og gæster i Thyborøn.

## Hovedgreb

Forslagets vision er at skabe et udadvendt vandkulturhus med stor attraktionsværdi for de mange brugergrupper og gæster, der besøger Thyborøn. Forslaget arbejder med tre overordnede temaer – samspil, kontakt og mangfoldig udnyttelse. Ved en arkitektonisk bearbejdning af de tre temaer opnår forslaget at skabe et samspil med lokalområdets arkitektur og materialitet, at skabe fysisk og visuel kontakt på tværs af vandkulturhuset og multihallens aktiviteter samt at skabe en mangfoldig udnyttelse gennem et niveaudelt promenadedæk.

## Disponering / funktioner

I forslaget opgraderes mellembygningen både i status og størrelse ved at indføre en ekstra etage, et åbent trappeanlæg samt dobbelthøje rum og ovenlys. Forslaget opnår dermed på en enkel og klar vis at etablere en velfungerende fordelingszone med to attraktive opholdsområder. Det ene opholdsområde har direkte visuel kontakt til og er i niveau med bassinområdet for børn, mens det andet opholdsområde har forbindelse til cafeen på 1. sal. For enden af fordelingszonen er der adgang til vandkulturhusets bade- og omklædningsfaciliteter.

Forslaget arbejder med tre hovedelementer for at omdanne det store halvolumen i mindre og klart definerede rumligheder. Der indføres to multifunktionelle vægzoner, et niveaudelt promenadedæk samt en foldet loftflade, der dels definerer vandkulturhusets store rum, dels definerer hvert sit bassinområde.

Forslaget opfylder ønsket om et varieret bassinprogram, opdelt på de forskellige brugergrupper. Svømmebassinet er forsynet med 4 baner, som sikrer en god udnyttelse af bassinarealet. Den integrerede trappe til svømmebassinet synes dog noget smal for ældre og handicappede, men det vurderes, at den godt kan udvides. Det samlede bassinareal opfylder godt og vel mindstekravet til vandareal.

På trods af, at alle bassiner er placeret i forskellige niveauer, og der samtidig er indrettet teknikrum i niveau med svømmebassinet, er der gode promenadearealer til ophold, leg og passage. Dog synes promenaden for varmtvandsbassinet noget begrænset med den valgte udformning af bassin i selvstændigt bassinrum, og det bør overvejes om ikke varmtvandsbassinet skal åbnes op ud mod det øvrige bassinrum.

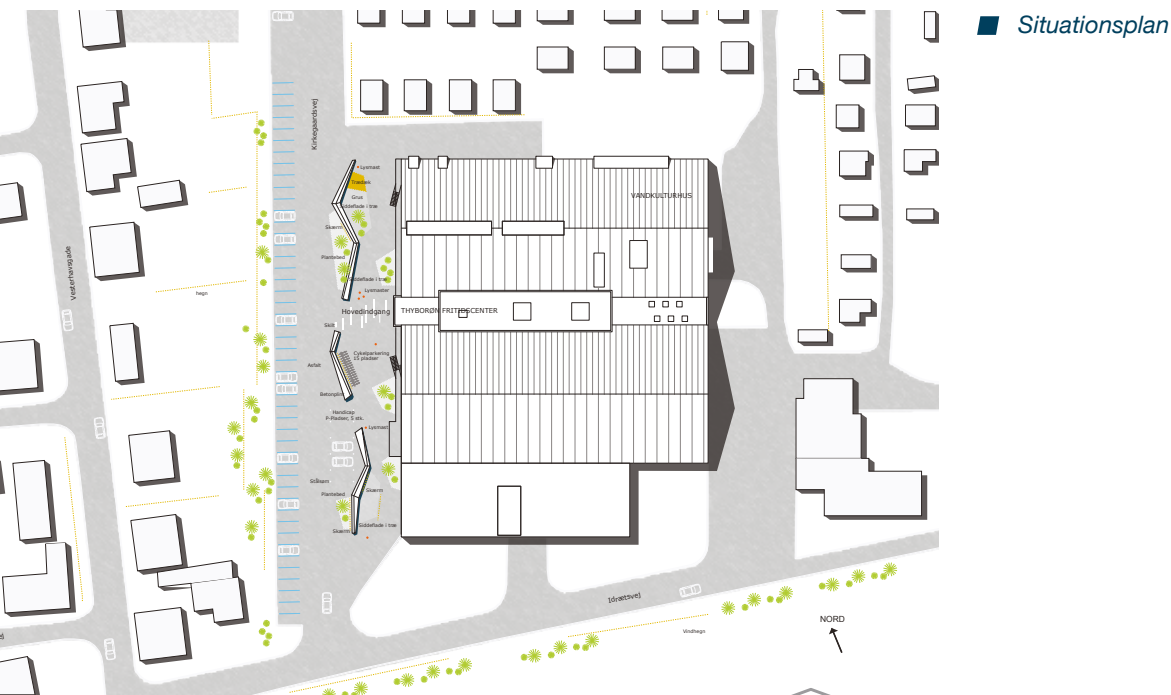
Undervisnings-, familie- og legebassinet, der er placeret centralt tæt ved indgangen, er velorganiseret med naturligt adskilte områder til leg og undervisning. Den rigelige plads på promenadedækket giver god mulighed for leg og udfoldelse. På promenadedækkets høje niveau er bassinområde til undervisning og motion placeret. Et skulpturelt element med trapper og siddeplateauer adskiller de to bassinområder, og sammen med den foldede loftflade og de niveaudelte promenadedæk skabes der både intimitet og sammenhæng mellem de to bassinområder.

De to multifunktionelle vægzoner rummer trapper, birum og depoter. Den ene placeres ved den østvendte gavl, hvor også varmtvandsbassin og velværeområde integreres. Den anden danner adskillelse mellem multihal og bassinområderne, og giver samtidig mulighed for at indarbejde en delvis skjult vanddrugsbane.

Placering og montering af helikoptersimulatoren lader sig meget let indarbejde i den ene multifunktionelle vægzone i forbindelse med den angivne udbygningsmulighed.

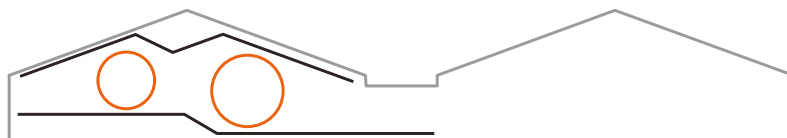
## Udformning / arkitektur

Ved at bearbejde den eksisterende hals geometri med et niveaudelt promenadedæk samt et foldet loft opnås meget fine rumligheder. Suppleret med materialer som beton og træ og bevidst placerede ovenlys og vindueskarnapper giver opnås tilsammen et meget karakterfuldt, lyst og indbydende rum.

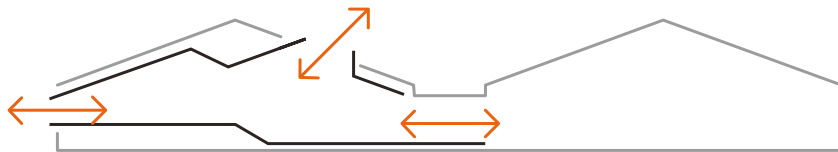


■ Situationsplan

■ Konceptdiagram skala



■ Konceptdiagram sammenhæng



Forslagets udformning har givet anledning til mange begejstrede tilkendegivelser i dommerkomiteen, og der er enighed om at forslaget udgør et både velfungerende, indbydende og arkitektonisk stærkt vandkulturhus, som vil have bred appel til borgere og gæster i Thyborøn.

**Teknik / ressourceforbrug**

I grundmodellen er bassinerne placeret, så alle bassiner er placeret over eksisterende fundamentsniveau, hvilket minimerer udgifterne til fundering. Alle tilhørende rørinstallationer vil kunne udføres synligt i kælder eller indstøbt på den vandtætte side af betonkonstruktionerne.

I udbygningsmodellen sænkes bunden af svømmebassinet, hvilket kræver udgravning og fundering under eksisterende fundamentsniveau. Der er ikke redegjort for, hvordan dette skal udføres, men det vurderes at være forbundet med en

vis byggeteknisk risiko selv ved den bedste udførelsesmetode, da bassinet er placeret tæt på eksisterende ramme-fundamenter.

Den viste indbygning af helikoptersimulator forekommer godt gennembearbejdet, og det er en god ide med placering af helikopteren oven på teknikrummet med adgang fra trappen. Herved kan materialer og personer gå direkte ind i helikopteren. Rummet bør dog nok udvides helt frem til trappen.

Bassiner er udført i vandtæt beton med klinker. Promenader er tilsvarende beskyttet med membran og klinker.

Alle vægge er udført med træbeklædninger, men den nederste meter er forsynet med klinker, som kan tåle vandsprøjt.



# ” Forslaget formår at skabe fysisk og visuel kontakt på tværs af vandkulturhuset og multihallens aktiviteter samt en mangfoldig udnyttelse af et niveaudelt promenadedæk.

Vinduer udskiftes med 3-lags energiruder, og eksisterende rytterlys udskiftes til nye ovenlys, der kan holde i svømmebadsmiljø.

Tagkonstruktionen efterisoleres op til 400 mm og dampmembranen udskiftes. Der opsættes et nyt nedhængt træloft i et særligt korrosionsbeskyttet ophængningssystem, så opbygningen har en forventet levetid på minimum 40 år. Eksisterende stålspær afrenses og korrosionsbeskyttes til klasse 5.

Den kompakte opbygning med bassiner i to niveauer giver relativt små teknikrum i stueetagen, hvorfor den kun anvendes til vandbehandlings- og varmeanlæg. Det eksisterende ventilationsanlæg og det nye anlæg til vandkulturhuset placeres i grundmodellen over teknikrummet i stueetagen, og føring af hovedrør er vist over nedhængte lofter.

I udbygningsmodellen etableres et nyt ventilationshus over den nye omklædning, hvilket betyder, at teknikrummet på 1. sal kun inddrages i mindre omfang.

Vandbehandlingsanlæggene er udformet med traditionelle tryksandfiltre og klor- og syredosering, som gennem mange år har vist deres effektivitet til rensning af bassinvand, dog med et noget stort vandforbrug til følge. Anlægget projekteres til laveste energiklasse i henhold til DS477.

Al el-belysning forsynes med LED-teknologi for at minimere elforbruget til belysning.

Af ressourcebesparende tiltag er der – udover nye vinduer/ovenlys, ventilations- og vandbehandlingsanlæg – fokuseret på ekstra isolering af eksisterende betonelementer i underetagen og østgavlen samt på højisolerede terrændæk. I projekteringsfasen bør der yderligere arbejdes med minimering af ressourceforbrug til især vandbehandlingsanlæggene med tryksandfiltre, da de har et relativt stort vandforbrug.

## Økonomi

Anlægsrammen er beregnet til 35.000.000 DKK eksklusiv moms, svarende til rammebeløbet i programmet. Det vurderes dog ikke, at facadebeklædningen og de nye karnapper er indeholdt i dette beløb.

Den tilbudte pris vurderes alt i alt at være realistisk, om end noget udfordret, da blandt andet omfanget af ny trappe og balkon til 1. sal ikke er kendt.

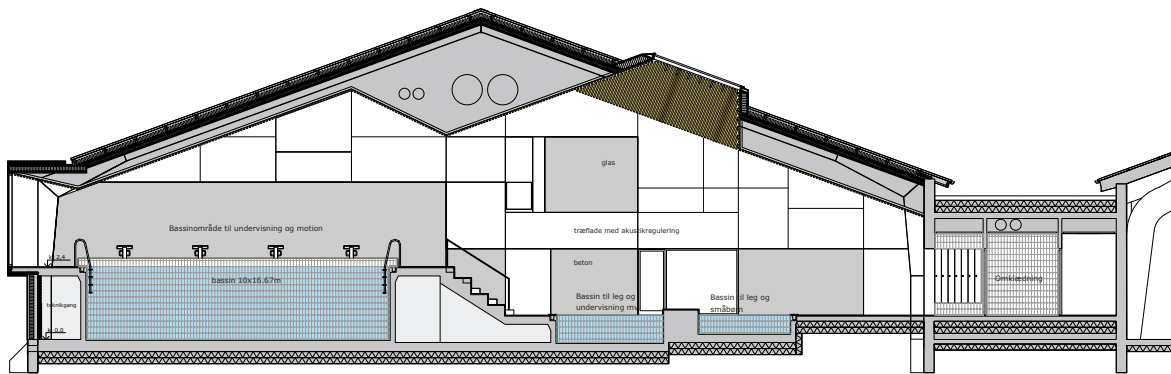
## Samlet vurdering

Samlet set viser forslaget en stor indlevelse i programmets ønsker og krav. På den baggrund indstiller en samlet dommerkomite dette forslag som vinder af konkurrencen.

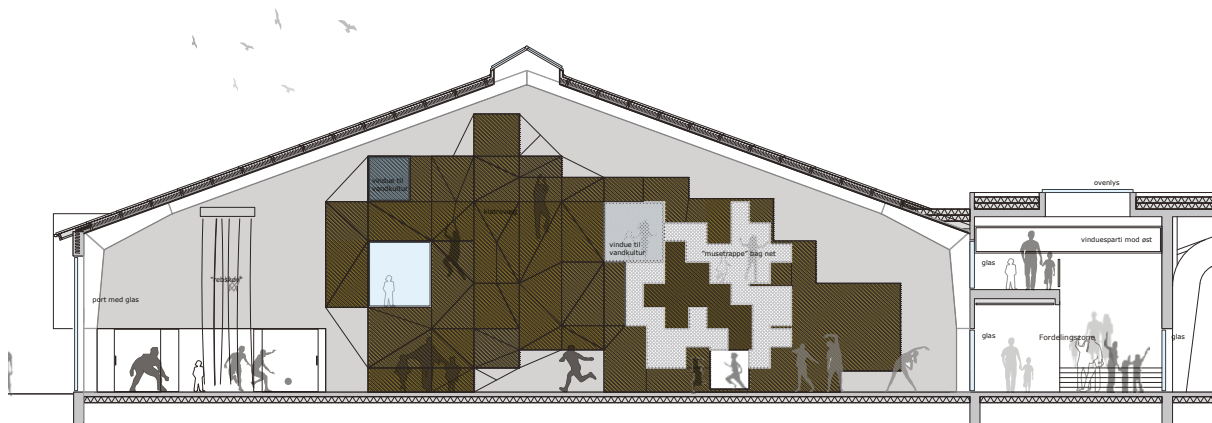
Forslaget indeholder en række disponeringer og kritikpunkter, som skal bearbejdes i det videre forløb. Det vurderes således:

- at det disponerede areal til omklædning er i underkanten til at dække det fremtidige behov.
- at indgangen til bassinområdet fra omklædningen er trang og uhensigtsmæssigt placeret i det ene hjørne af bassinområdet.
- at der skal ske en viderebearbejdning af vægzone mellem multihallen og bassinområderne, så der opnås en større indbyrdes visuel kontakt.
- at varmtvandsbassinets vinkelformede udformning ikke er brugsmæssig optimal. Det har også været drøftet, hvorvidt det er funktionsmæssigt rigtigt at placere varmtvandsbassinets i et lukket rum.
- at ankomstarealet i mellembygningen bør bearbejdes yderligere, både med henblik på forbedret dagslysindtag og med henblik på bedre visuel kontakt til hallerne på begge sider.

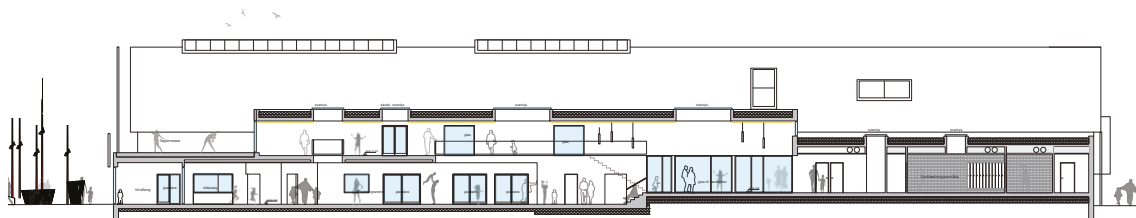
Det er dommerkomiteens overbevisning, at de enkelte kritikpunkter sagtens lader sig bearbejde i en videre proces.



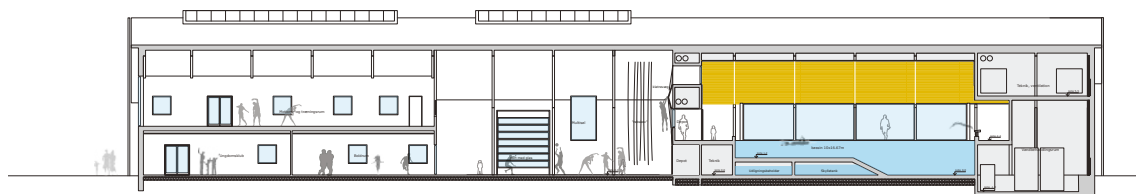
■ Tværsnit bassinområder 1:250



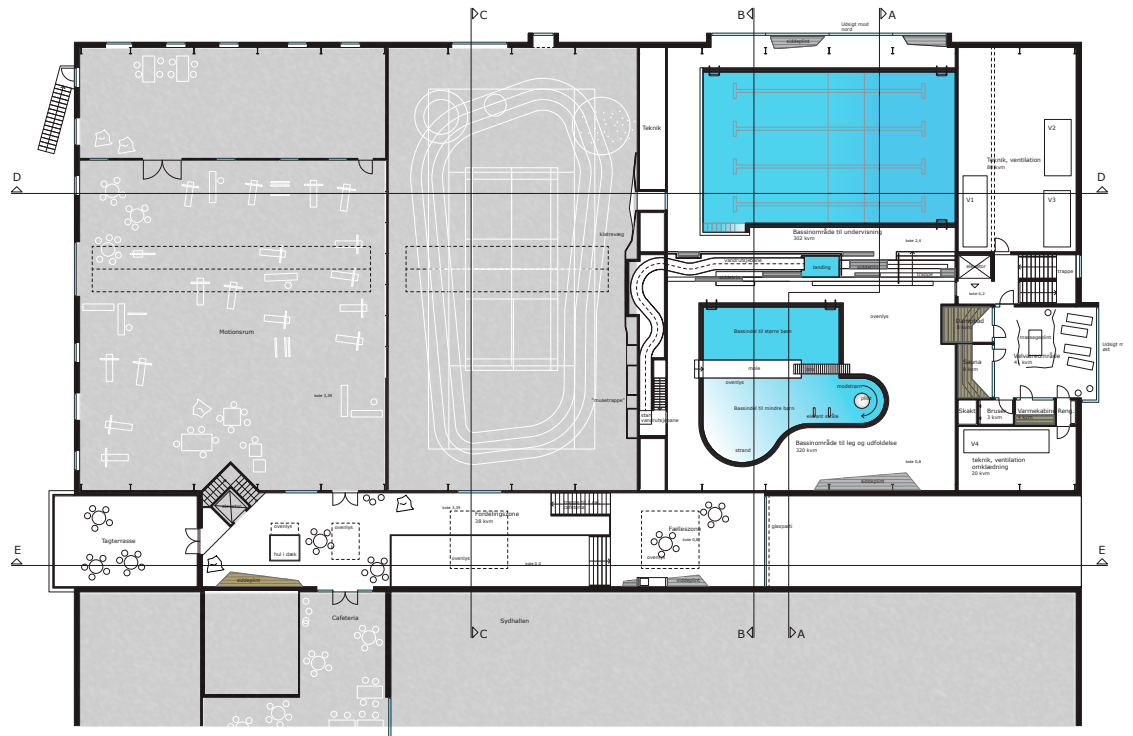
■ Tværsnit multihal 1:250



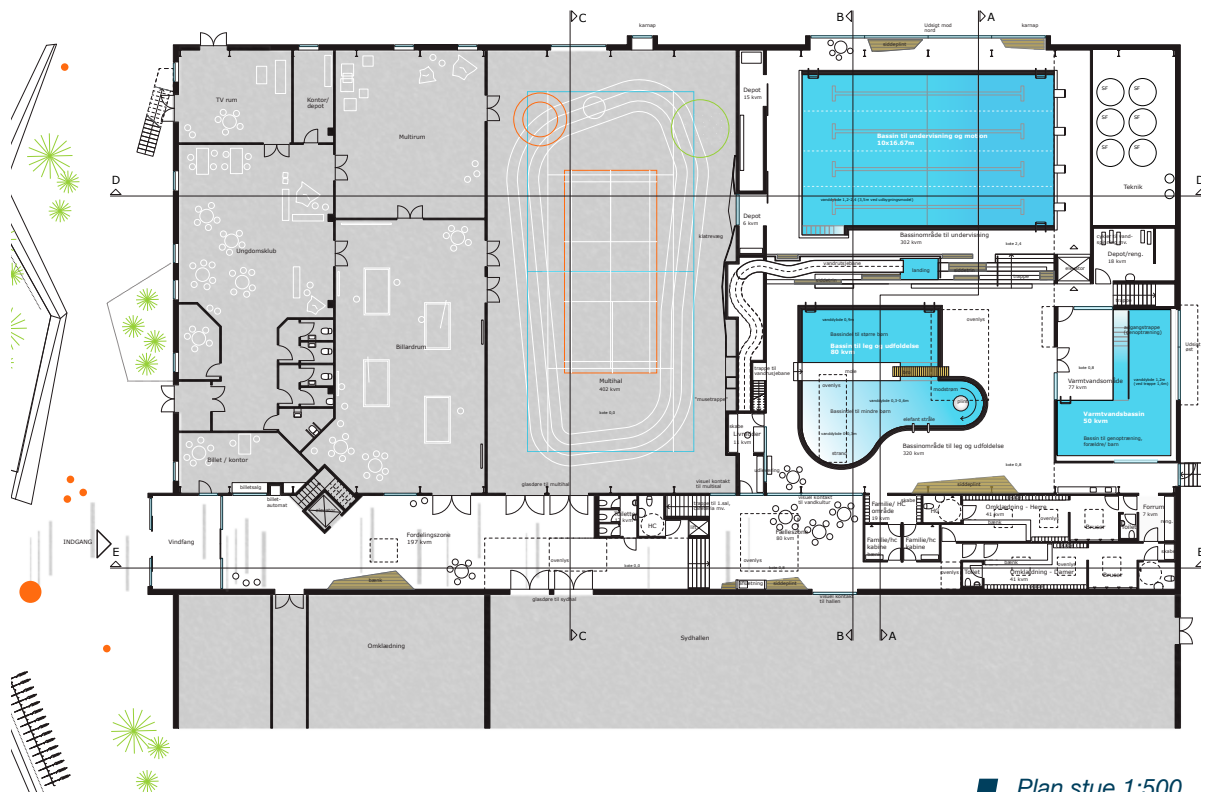
■ Længdesnit fordelingszone 1:500



■ Længdesnit multihal og bassinområder 1:500



■ Plan 1. sal 1:500

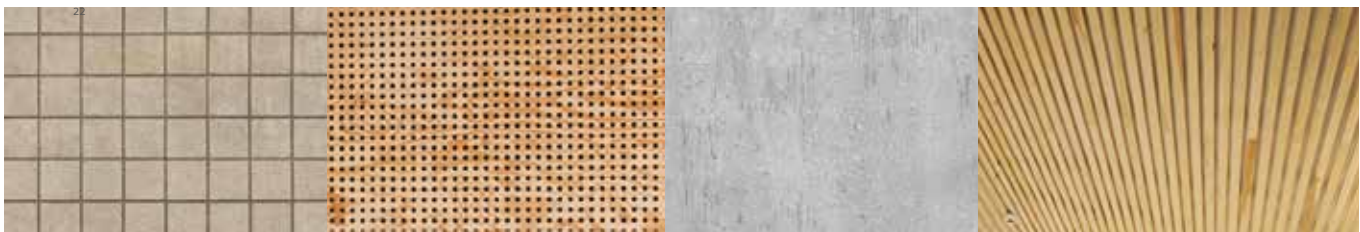


■ Plan stue 1:500

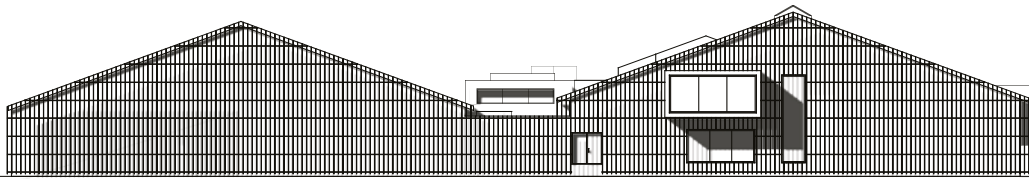


■ Vestfacade

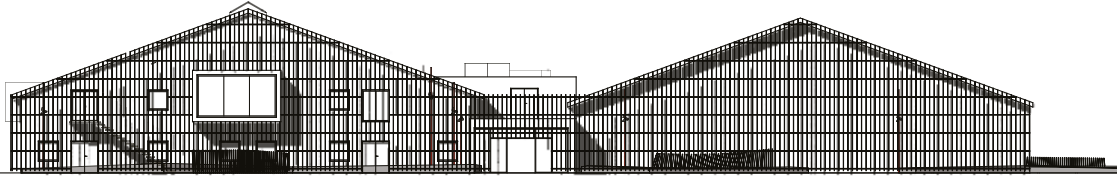
■ Materialeinspiration / materialeeksempler



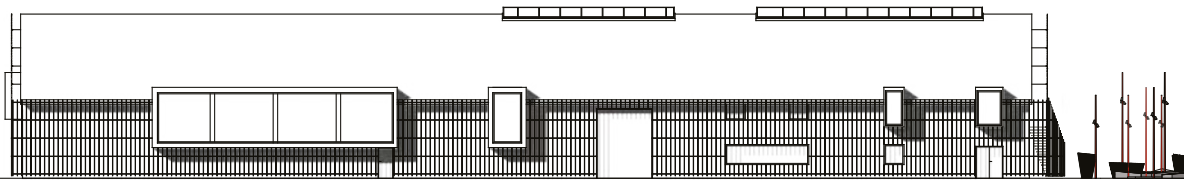




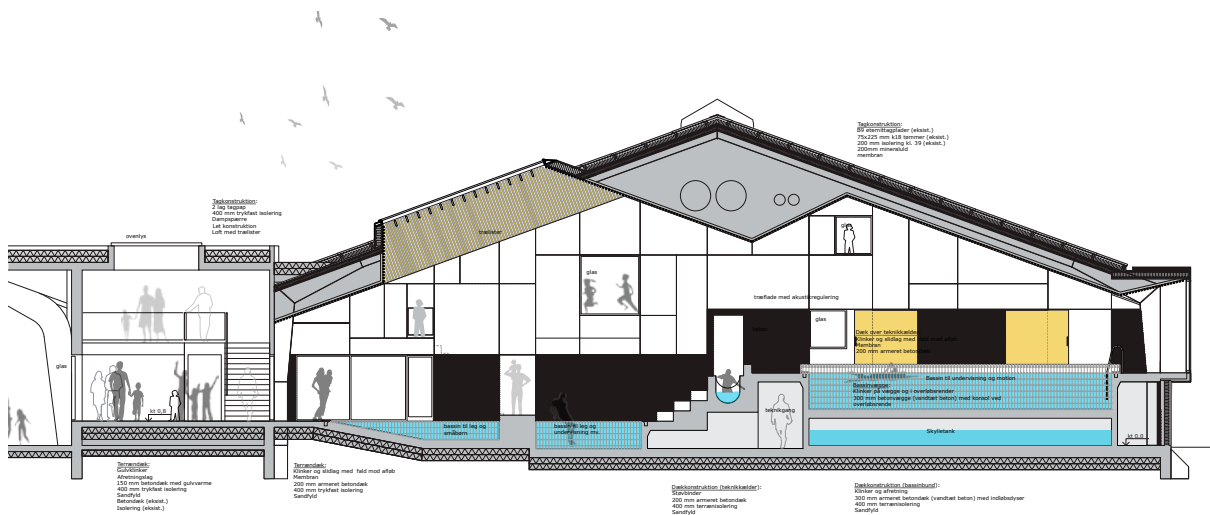
■ Facade øst 1:500



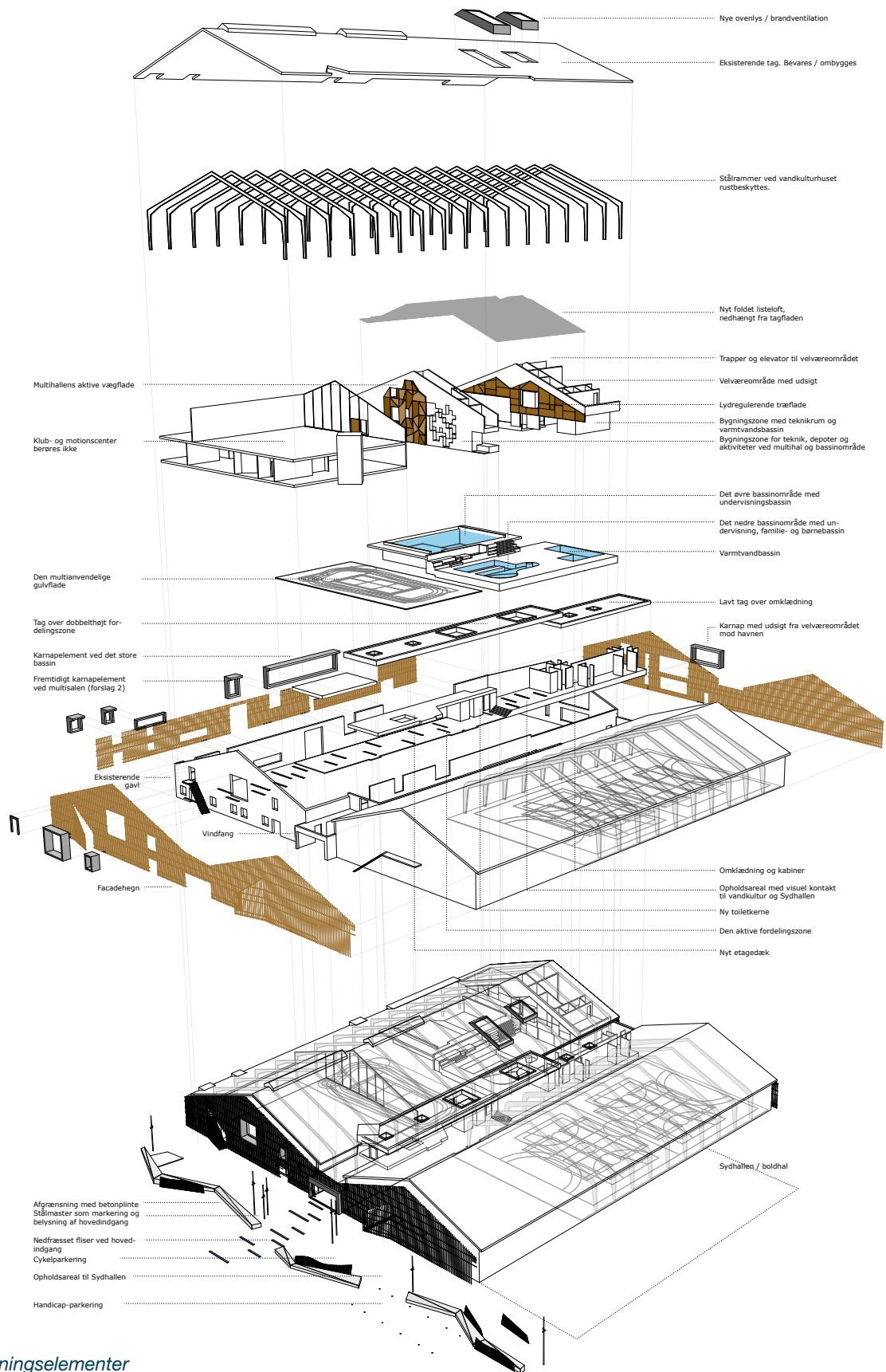
■ Facade vest 1:500



■ Facade nord 1:500



■ Tværsnit konstruktionsopbygning 1:250

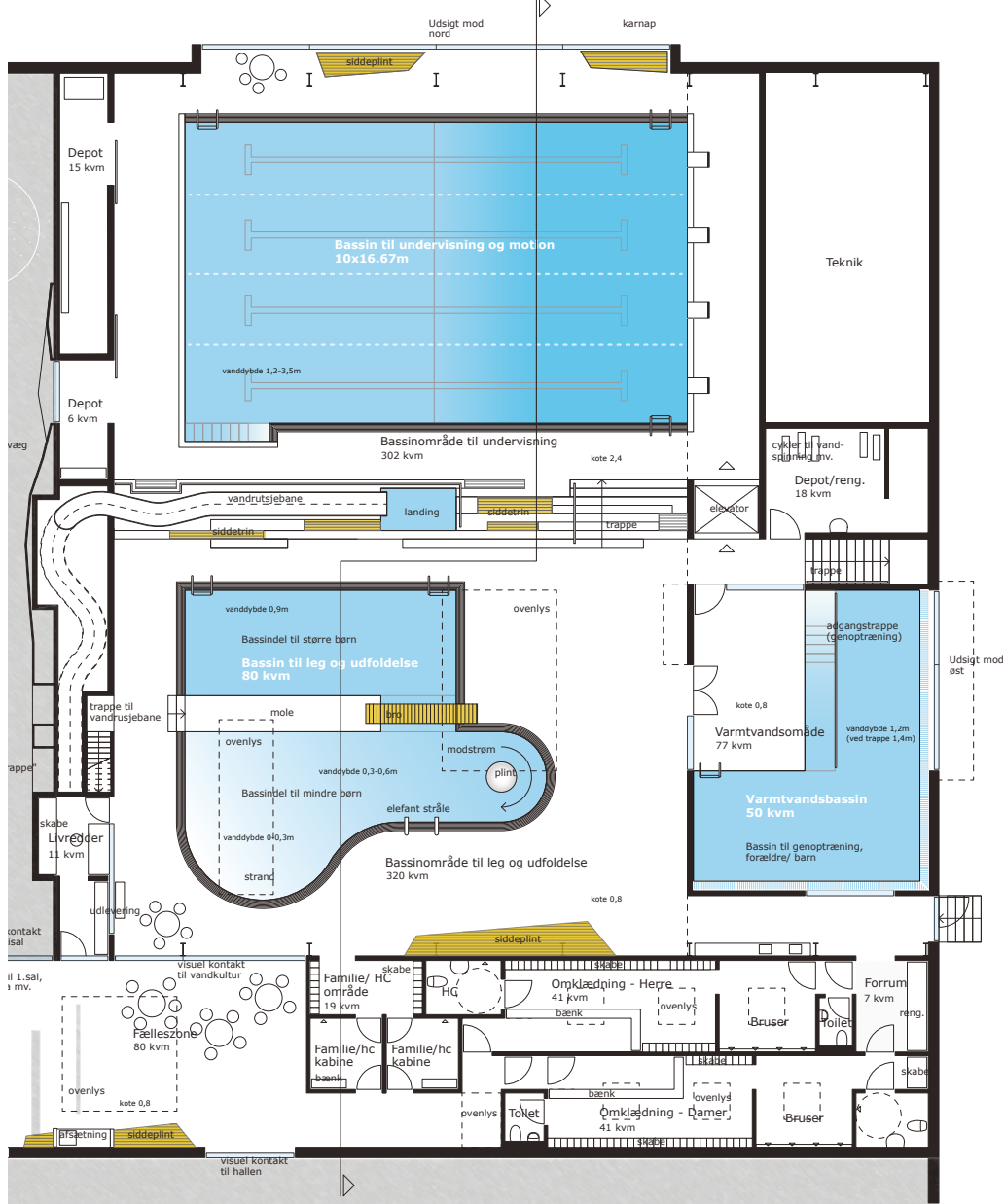


- ..... Nye ovenlys / brandventilation
- ..... Eksisterende tag. Bevares / ombygges
- ..... Stålrammer ved vandkulturhuset rustbeskyttes.
- ..... Nyt foldet listeloft, nedhængt fra tagfladen
- ..... Trapper og elevator til velværemrådet
- ..... Velværemråde med udsigt
- ..... Lydregulerende træfælde
- ..... Bygningszone med teknikrum og varmtvandsbassin
- ..... Bygningszone for teknik, depoter og aktiviteter ved multihal og bassinområde
- ..... Det øvre bassinområde med undervisningsbassin
- ..... Det nedre bassinområde med undervisning, familie- og børrebassin
- ..... Varmtvandsbassin
- ..... Lavt tag over omklædning
- ..... Karnag med udsigt fra velværemrådet mod havnen
- ..... Omklædning og kabiner
- ..... Opholdsareal med visuel kontakt til vandkultur og Sydhallen
- ..... Ny toiletkerne
- ..... Den aktive fordelingszone
- ..... Nyt etagedæk

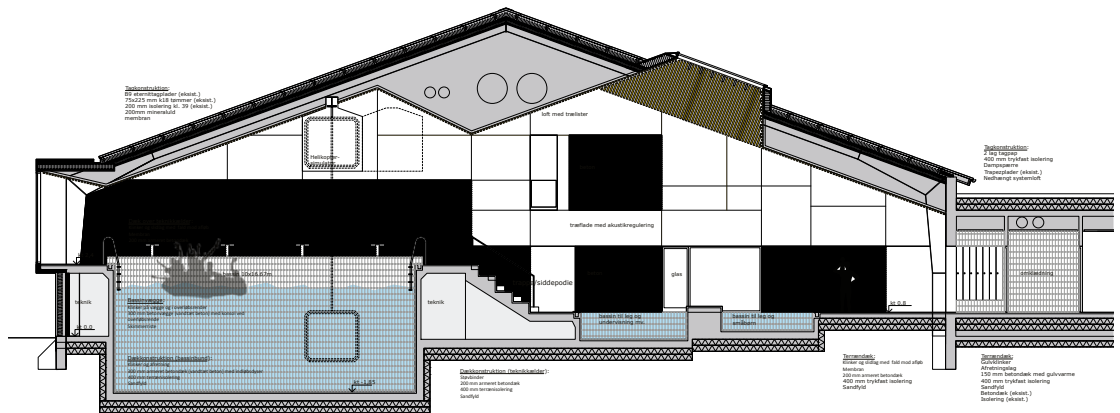
- Multihallens aktive vægflade
- Klub- og motionscenter berøres ikke
- Den multianvendelige gulvflade
- Tag over dobbelthøjt fordelingszone
- Karnapelement ved det store bassin
- Frømtidigt karnapelement ved multisalen (forslag 2)
- Eksisterende gavl
- Vindfang
- Facadehegn
- Afgrænsning med betonplinte
- Stålmaster som markering og belysning af hovedindgang
- Nedfræsset fliser ved hovedindgang
- Cykelparkering
- Opholdsareal til Sydhallen
- Handicap-parkering

Sydhallen / boldhal

■ *Isometri bygningselementer*



■ Udbygningsmodel – Plan stue 1:250



■ Udbygningsmodel – Tværsnit 1:250





øvrige  
forslag

**Forslag 1 / 15422**

**Totalrådgiver**  
**Årstiderne Arkitekter P/S**

**Underrådgivere**  
**Grontmij**  
**Alexandra Instituttet A/S**





## Forslaget fremhæves for dets evne til at skabe et hus, hvor funktioner og aktiviteter fletter sig sammen

### Hovedgreb

Visionen bag dette forslag er at skabe et hus, hvor funktioner og aktiviteter flettes sammen. Forslaget indeholder tre arkitektoniske greb, der tilsammen skal skabe sammenhæng, kontakt og genkendelighed på tværs af funktionerne i det nye hus. Det første greb er at lade bassinrum og multisal fremstå som et visuelt sammenhængende rum. Det næste greb er at bruge digitale teknologier til at skabe interaktion på tværs af de forskellige aktiviteter i huset. Det tredje greb er gennem husets forskellige aktivitetszoner at indføre gennemgående elementer i en iøjnefaldende gul farve.

### Disponering / funktioner

Forslaget beskriver igennem en række diagrammer, hvordan de nye funktioner placeres i forhold til hinanden. Den eksisterende foyer bibeholdes og åbnes mod den nye multihal med glasdøre. I forlængelse af foyeren placeres omklædningen. Herfra er der adgang til bassinrummet, som disponeres med tre bassiner placeret på hver sit niveau. En rampe skaber et stiforløb, der giver adgang til bassinerne og ender i et velværeområde på 1. sal.

Selve vandkulturhusets fodaftryk er lidt mindre end ønsket, idet vandkulturhuset kun dækker 6,5 moduler og ikke de ønskede 7 moduler.

Forslaget opfylder ønsket om et varieret bassinprogram, opdelt på de forskellige brugergrupper. Dog er svømmebassinet lige i underkanten af mindstekravet til bassinstørrelse og kun forsynet med 3 baner, mod ønsket 4, som sikrer en bedre udnyttelse af bassinarealet. Der er dog medtaget et ekstra småbørnsbassin, så det samlede bassinareal lige knap opfylder mindstekravet til vandareal.

Med de tre bassiner placeret i tre forskellige niveauer udnytter forslaget muligheden for at skabe bassinzoner, der kan fungere uafhængigt af hinanden. Det er dog dommerkomiteens vurdering, at den viste rampe optager uforholds-

mæssigt meget plads til gangareal, hvilket sker på bekostning af muligheden for at skabe hensigtsmæssige opholds- og aktivitetsområder mellem bassinerne.

Det vurderes, at promenaderne er meget vanskelige at anvende til andet end "transport", da de er udformet som slidske for at komme til de forskellige bassinniveauer.

De afsatte arealer til bad og omklædning, herunder familie- og handicaprum vurderes at kunne håndtere 2 x 50 brugere, som foreskrevet i programmet. Indretningen med sko- og barfodsarealer skal dog bearbejdes. Der er afsat ekstra god plads til ophold, venten og garderobe fra bade- og omklædningsrum og frem til selve bassinrummene.

### Udformning / arkitektur

Forslaget er ekspressivt formgivet med stor variation og mange forskellige rumlige oplevelser. Forslagsstillerne beskriver, hvordan den lyse sandstrand og klitterne har givet inspiration til at skabe bassiner i forskellige niveauer, og hvordan multihallens gulv er formet med inspiration i det brusende hav.

Ønsket om at ville skabe et unikt vandkulturhus med en egen stedbunden karakter er sympatisk. Dommerkomiteen vurderer dog, at grebet ville være mere helstøbt, hvis selve hallens udtryk var tænkt med som en del af helheden. Det vurderes derudover, at den store kompleksitet med mange skrå sammenskæringer og små mure efterlader en række uforløste delelementer, som vil kræve en ret omfattende videre bearbejdning.

### Teknik / ressourceforbrug

I grundmodellen er bassinerne placeret, så alle bassiner er placeret over eksisterende fundamentsniveau, hvilket minimerer udgifterne til fundering. Alle tilhørende rørinstallationer vil kunne udføres synligt i kælder eller indstøbt på den vandtætte side af betonkonstruktionerne.



## ■ Vestfacade

I udbygningsmodellen sænkes bunden af svømmebassinet, hvilket kræver udgravning og fundering under eksisterende fundamentsniveau. Der er ikke redegjort for, hvordan dette skal udføres, men det vurderes at være forbundet med en vis byggeteknisk risiko selv ved den bedste udførelsesmetode, da bassinet er placeret tæt på eksisterende ramme-fundamenter.

Den viste indbygning af helikoptersimulator forekommer ikke gennembearbejdet, idet det synes vanskeligt at sænke helikoptersimulatoren ned på promenaden for lastning af materialer og personer.

Bassiner er udført i vandtæt beton med smøremembran og klinker. Tilsvarende er promenader og eksisterende betonvægge beskyttet med membran og klinker.

Vinduer udskiftes med 3-lags energiruder og eksisterende rytterlys udskiftes til nye ovenlys, der kan holde i svømmebadsmiljø. Tagkonstruktionen efterisoleres med 200 mm isolering, og dampmembran og loftbeklædning udskiftes, så opbygningen har en forventet levetid på minimum 40 år. Eksisterende stålspær afrenses og korrosionsbeskyttes til klasse 5.

Teknikkælderen er meget lille, og vandbehandlingsanlæggene er derfor udformet med betonstøbte tryksandfiltre for at optimere pladsen. Anlægget er forsynet med traditionel klorisyredosering, som gennem mange år har vist sin effektivitet til rensning af bassinvand, dog med noget stort vandforbrug til følge.

Der udføres 2 ventilationsanlæg for svømmesal samt bad- og omklædning med tilhørende zonevarmeblader.

Forslaget indeholder – udover udskiftning af vinduer, udskiftning af rytterlys samt ekstraisolering af tag – kun en begrænset beskrivelse af minimering af ressourceforbrug.

## Økonomi

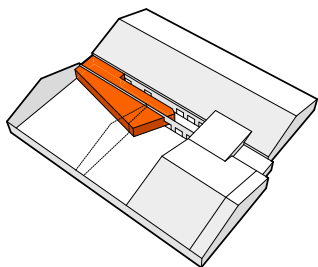
Anlægsrammen er beregnet til 33.625.748 DKK eksklusiv moms, hvilket er noget under rammebeløbet på 35.000.000 DKK eksklusiv moms.

Økonomien synes umiddelbart meget optimistisk i forhold til projektets omfang med nyt indgangsparti, klatrevægge/bølge mod multihal samt indbygning af interaktive skærme og lysanlæg. Det vurderes således vanskeligt at gennemføre projektet i fuldt omfang, selvom der er lidt "luft" op til de 35.000.000 DKK eksklusiv moms. Selve vandkulturdelen vil sandsynligvis kunne gennemføres indenfor den afsatte ramme, men økonomien vurderes ikke at række til det livlige "aktivitetshus", som er beskrevet i forslaget.

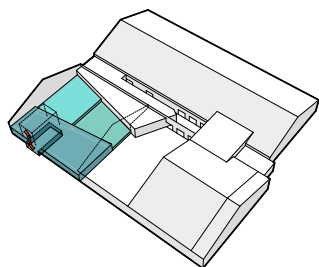
## Samlet vurdering

Forslaget indeholder mange fine betragtninger, som har vakt opmærksomhed i dommerkomiteen. Særligt har de interaktive elementer på facaden, i foyeren og på glasvæggen mellem multihallen og bassinområdet givet anledning til fascination. Det vurderes dog ikke at denne teknologi vil være realiserbar inden for det afsatte rådighedsbeløb, men vil kræve en særskilt økonomi.

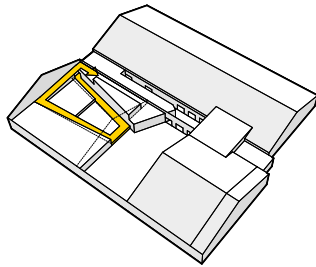
Dommerkomiteen vurderer, at dette forslag især har sin styrke i mange små spændende delelementer, men finder samtidig, at forslagets mange idéer næsten står i vejen for hinanden og at man kan savne det overordnede greb, der skaber sammenhængen.



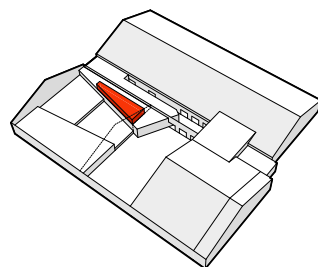
Omlædning



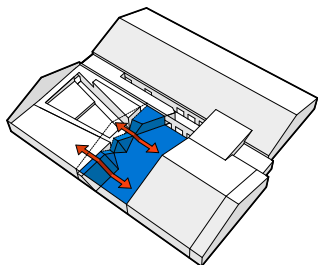
Bassiner



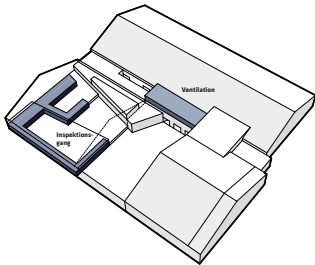
Flow



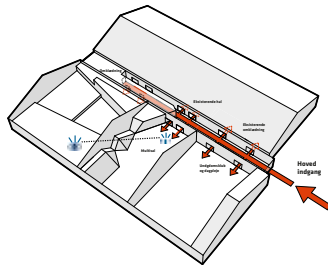
Velvære



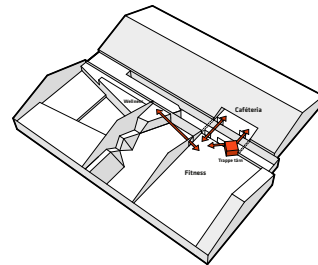
Multihal



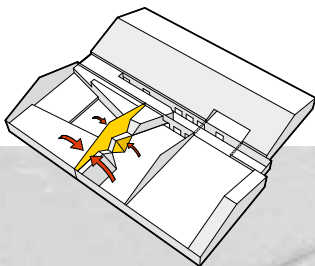
Teknik



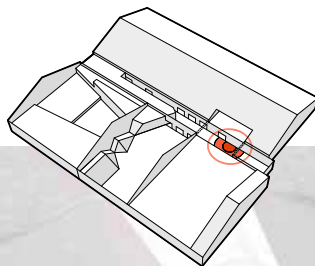
Hovedgade



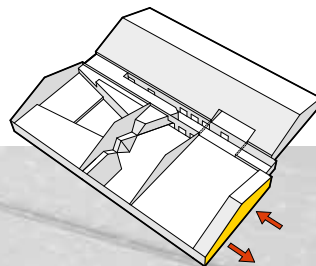
Åbenhed



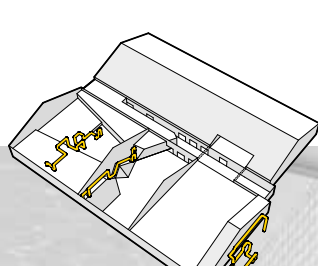
Interaktiv glasvæg



Digitalt bykort



Aktiv facade

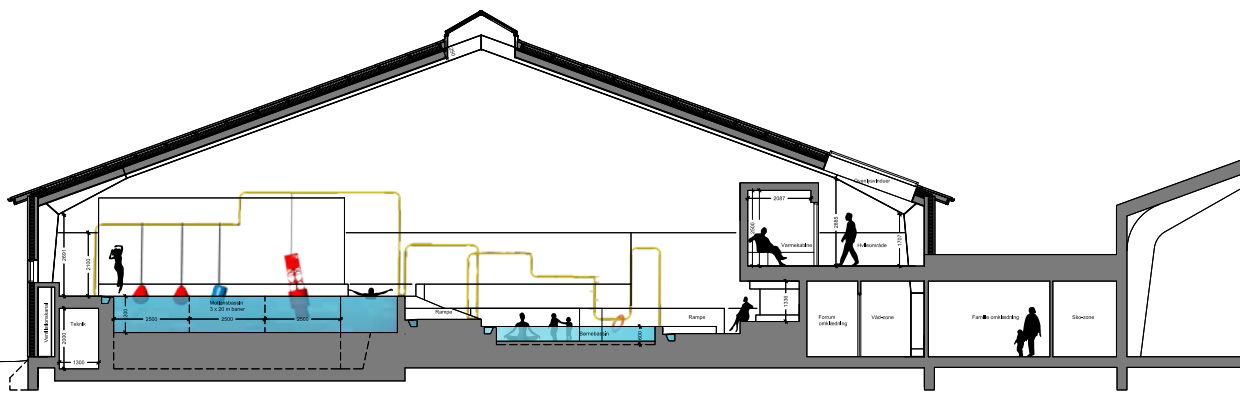
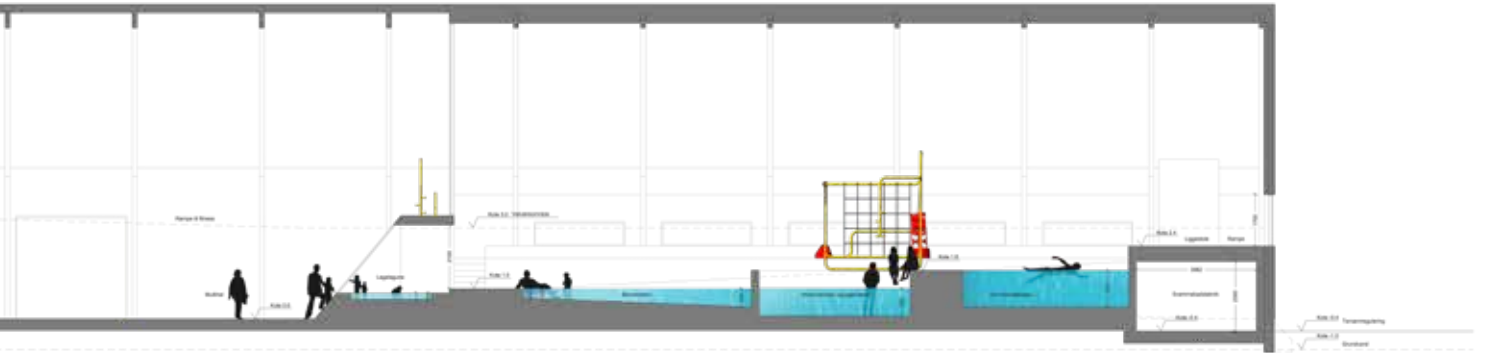


Fysiske elementer

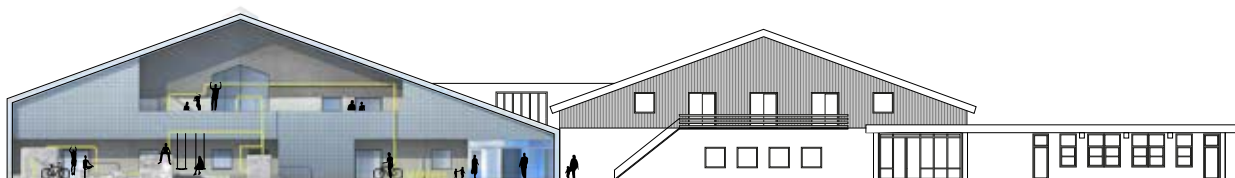




■ Længdesnit 1:250



■ Tværsnit 1:250



■ Facade vest 1:500



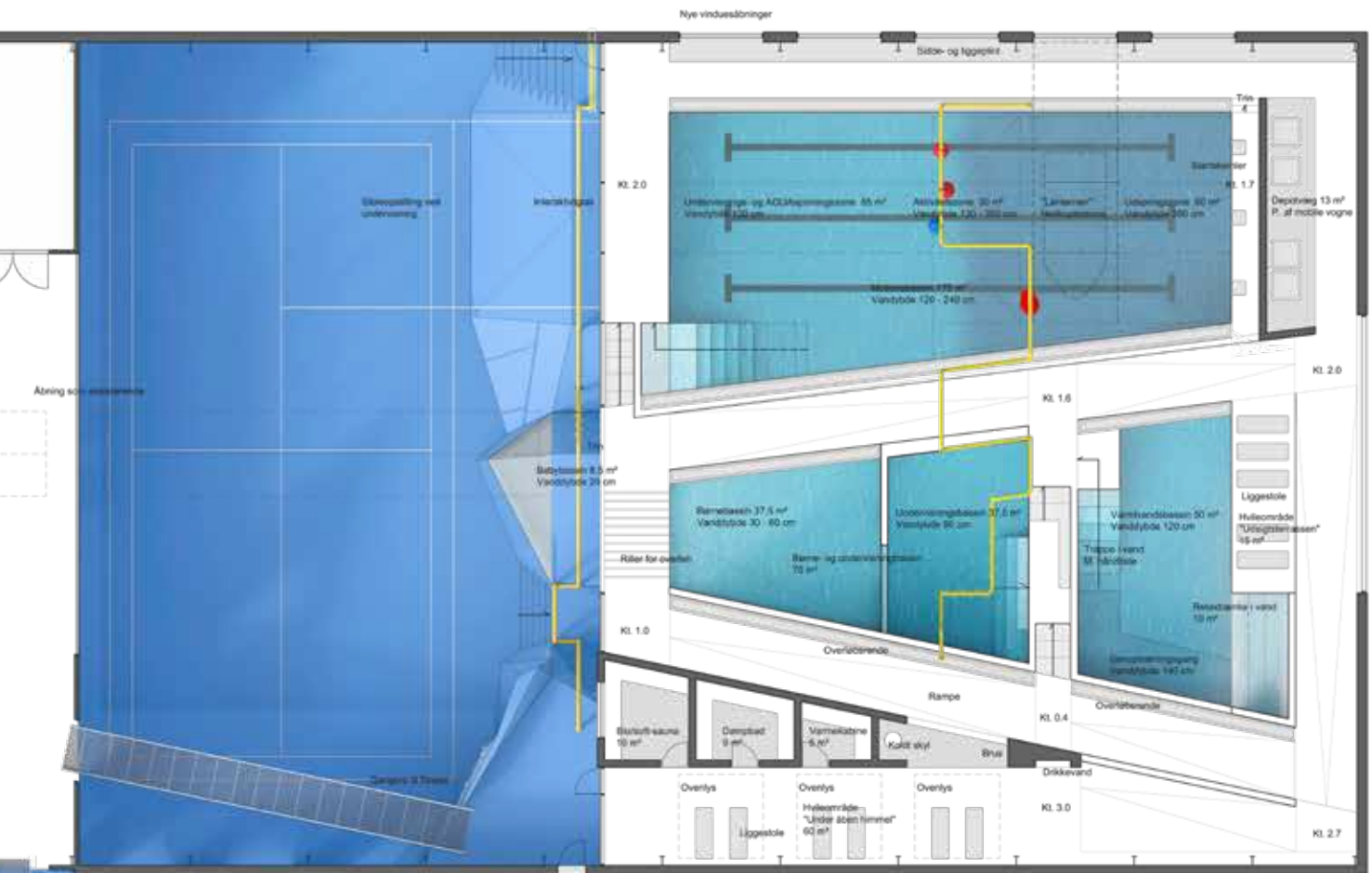
■ Plan 1. sal 1:500



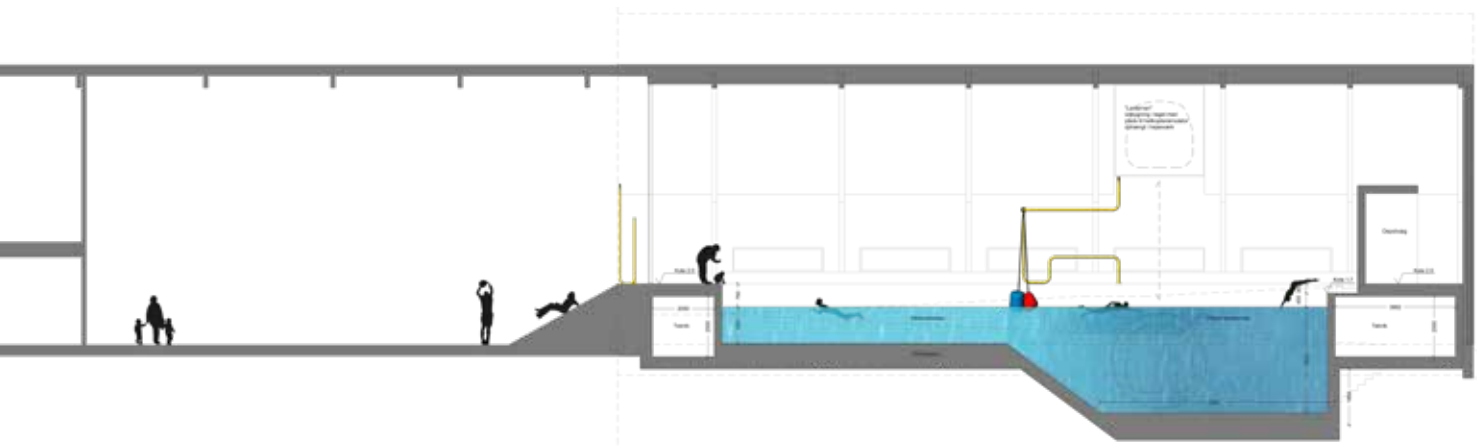
■ Plan stue 1:500







■ Udbygningsmodel – Plan 1. sal 1:250



■ Udbygningsmodel – Tværsnit 1:250

**Forslag 2 / 85476**

**Totalrådgiver**  
**Friis & Moltke A/S**

**Underrådgivere**  
**SMAK Architects**  
**INGENIØR'NE A/S**





## Forslaget fremhæves for dets evne til at skabe et vandkulturhus, hvor dagslyset inddrages som element i arkitekturen, og hvor der er frit kik mod horisonten.

### Hovedgreb

Forslagsstillerne beskriver, hvordan det nye vandkulturhus skal fange byen og stedets særlige karakter med vand på tre sider, et særligt lys og uhindret udsyn mod horisonten. Udgangspunktet for forslaget er således at inddrage dagslyset som element i arkitekturen og at skabe et hus, hvor der er frit kik mod horisonten. I en enkel og let forståelig diagramserie beskrives, hvordan landskabet, himlen og horisonten giver inspiration til forslagets tre arkitektoniske hovedgreb: en bastion, et horisontalt loft med store lyskasser og en åben facade.

### Disponering / funktioner

Forslaget har en klar og enkel disponering. Den eksisterende foyer forlænges, således at den bliver gennemgående i hele mellembygningens længderetning. Foyeren bliver en gennemlyst og central indre gade, der giver adgang til både multihal og vandkulturhus. Det nye vandkulturhus placeres i de sidste syv fag af den eksisterende hal og har et promenadeniveau, der er hævet en etage. Det hævede niveau giver plads til omklædning og teknik umiddelbart under bassinerne og en ubesværet adgang hertil fra den indre gade.

Vandkulturhusets promenadeniveau er disponeret som et åbent bassinområde. Det åbne rum opdeles i mindre rumligheder omkring de enkelte bassiner, med let overskuelige og brugbare opholdszoner. Tre store ovenlys, der i størrelse og form svarer til hvert enkelt bassin, skaber tre klare zoner i det åbne rum.

Forslaget opfylder ønsket om et varieret bassinprogram, opdelt på de forskellige brugergrupper. Svømmebassinet er forsynet med 4 baner, som sikrer en god udnyttelse af bassinarealet. Der mangler en integreret trappe til svømmebassinet, men det vurderes, at en sådan uden problemer kan etableres. Det samlede bassinareal opfylder mindstekravet til vandareal.

Ved at placere alle bassiner i samme rum og kun hæve børne/undervisningsbassinet bliver der et relativt stort anvendeligt promenadeareal.

De afsatte arealer til bad og omklædning, herunder familie/handicaprums vurderes at kunne håndtere de 2 x 50 brugere, som foreskrevet i programmet. Indretning med sko- og barfodsarealer skal dog bearbejdes lidt, da de ikke er helt stringente.

Det er dommerkomiteens vurdering, at projektet har en god balance mellem vandareal og opholdsareal, men at der specielt i forbindelse med den angivne udbygningsmodel er detaljer, der vil kræve en bearbejdning. I forbindelse med placeringen af helikoptersimulatoren er det uklart, hvordan der kan etableres manøvre- og forberedelsesareal på land, og hvordan simulatoren i ophængt position vil påvirke lysindtaget over det store træningsbassin.

### Udformning / arkitektur

Forslaget har som arkitektonisk pointe, at den eksisterende hals geometri skjules, og at der i stedet opbygges et vandkulturhus med sin helt egen karakter. Med sin enkle disponering tegnes en arkitektur, der er klar og præcis, og som samtidig har et markant udtryk.

Det har været drøftet i dommerkomiteen, hvorvidt den arkitektoniske stilsikkerhed og det stramme design vil appellere mere til wellnessbrugeren end til familien med legende børn.

### Teknik / ressourceforbrug

I grundmodellen er bassinerne placeret, så alle bassiner er placeret over eksisterende fundamentsniveau, hvilket minimerer udgifterne til fundering. Alle tilhørende rørinstallationer vil kunne udføres synligt i kælder eller indstøbt på den vandtætte side af betonkonstruktionerne.

I udbygningsmodellen sænkes bunden af svømmebassinet, hvilket kræver udgravning og fundering under eksisterende fundamentsniveau. Der er ikke redegjort for, hvordan dette skal udføres, men det vurderes – med bassinets placering længst væk fra rammefundamenterne – at være byggeteknisk gennemførligt.

Den viste indbygning af helikoptersimulator forekommer ikke gennembearbejdet, idet det – med de viste lysskakter – synes vanskeligt at sænke helikoptersimulatoren ned på promenaden for lastning af materialer og personer.

Bassiner er udført i vandtæt beton med klinker. Promenader er tilsvarende beskyttet med membran og klinker.

Alle vægge er udført med træbeklædning ført helt ned til gulv. Det er både i forhold til myndighedsbehandling og vedligeholdelsesmæssigt en problematisk løsning, da vand-sprøjt med den korte afstand til bassinerne vil ødelægge træpanelerne på ca. den nederste meter.

Vinduer udskiftes med 3-lags energiruder og eksisterende rytterlys udskiftes til nye ovenlys, der kan holde i svømmebadsmiljø. I tagkonstruktionen udskiftes dampmembran og loftbeklædning, så opbygningen har en forventet levetid på minimum 40 år. "Nyt" loft udføres med sejldugslignende materiale afprøvet i flere udenlandske svømmehaller. Eksisterende stålspar afrenses og korrosionsbeskyttes til klasse 5. Herudover beskyttes stålrammerne ved udførelse af nicher.

Stålet brandbeskyttes ikke, da de henføres til anvendelseskategori 3 som eksisterende hal. Hallen forsynes med automatisk brandalarmeringsanlæg og talevarsling.

Den valgte løsning med bassiner på "1. sal" giver et relativt stort teknikrum i "stueetagen", hvor vandbehandlings- og ventilationsanlæg til bassinrum placeres.

Eksisterende ventilationsanlæg for multisal og motionsrum samt nyt anlæg for omklædning placeres i taghus over eksisterende foyer. Der er ikke redegjort for den ikke uvæsentlige rørføring.

Vandbehandlingsanlæggene er udformet med Precoat-filtre, som har et meget lille vandforbrug, men ingen referencer for 3 års fejlfri drift.

Al el-belysning forsynes med LED-teknologi for at minimere elforbrug til belysning.

Forslaget indeholder – udover nye vinduer/ovenlys, ventilationsanlæg og LED-lys – kun en begrænset beskrivelse af minimering af ressourceforbrug.

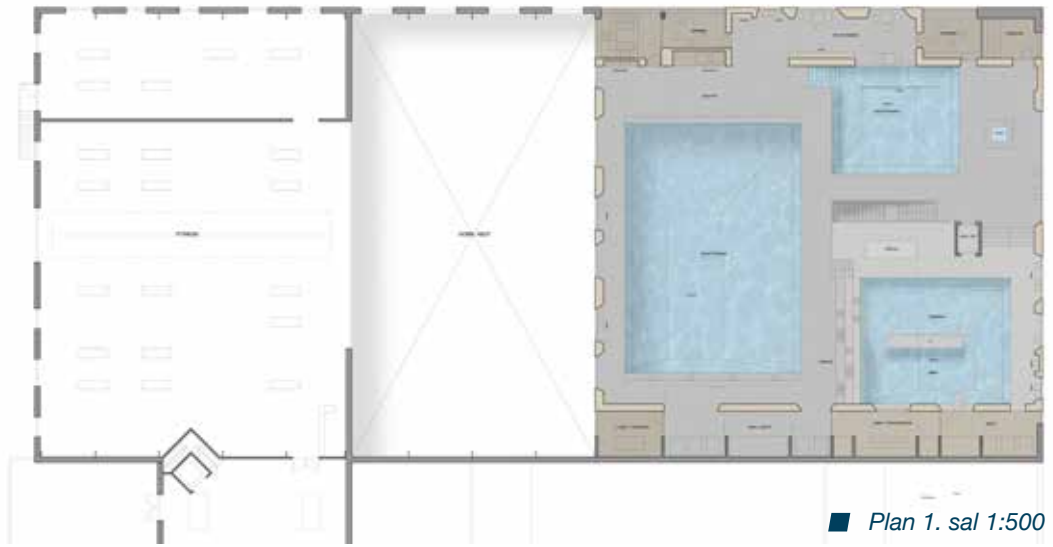
I tilbudet er indregnet billetteringsystem med adgangsmøller og billetautomat.

### **Økonomi**

Anlægsrammen er beregnet til 35.000.000 DKK eksklusiv moms, svarende til rammebeløbet. Det vurderes som en meget robust og realistisk pris, som dog ikke vurderes at kunne indeholde den store og gennemgribende udvendige facadeopretning.

### **Samlet vurdering**

Forslaget har dannet grundlag for mange givende drøftelser i dommerkomiteen, og der er enighed om, at forslaget viser et stilsikkert og helstøbt vandkulturhus. Selv om forslaget tager et klart og enkelt udgangspunkt i stedets karakter, er det dog dommerkomiteens vurdering, at projektet med sit stramme og styrende formsprog er for fremmed i forhold til den karakter, man i øvrigt finder i Thyborøn.



■ Plan 1. sal 1:500



■ Plan stue 1:500



■ Længdesnit 1:500



■ Tværsnit 1:250



■ Tværsnit 1:250



■ Udbygningsmodel – Tværsnit 1:250



■ Facade øst 1:500



■ Facade vest 1:500



■ Facade nord 1:500







**Forslag 3 / 94440**

**Totalrådgiver**  
**Arkitektfirmaet Kjaer & Richter A/S**

**Underrådgivere**  
**Søren Jensen, Rådgivende Ingeniørfirma AS**  
**Søren Andersen Arkitekter A/S**





## **Forslaget fremhæves for dets evne til at skabe visuel kontakt til den omkringliggende by, samtidig med at der skabes åbenhed og synergi imellem hallernes forskellige aktiviteter.**

### **Hovedgreb**

Forslagets overordnede målsætning er at skabe visuel kontakt til den omkringliggende by, samtidig med at der skabes åbenhed imellem hallernes forskellige aktiviteter. Forslaget søger en åbenhed, der kan give mulighed for at skabe synergi mellem hallens aktiviteter. Forslagets arkitektoniske hovedgreb placerer enkelt og ligefremt de forskellige funktioner i forhold til hinanden.

### **Disponering / funktioner**

Forslaget er overordnet disponeret med omklædning og teknikrum i stueetagen og bassinområde samt multisal på første sal. Den eksisterende foyer bibeholdes, og der introduceres en ny publikumsetage på første sal. Foyer og publikumsarealet på første sal forbindes med en ny stor trappe. Det nye areal på første sal giver visuel kontakt til de nye funktioner i hallen og står i åben forbindelse med det eksisterende cafeteria.

Det nye vandkulturområde disponeres som et stort åbent rum, med tre bassiner der hver især er formet efter de funktioner, de skal tilgodese. Varmvandsbassinet afskærmes med en vægkonstruktion, der står frit i det store rum.

Forslaget opfylder ønsket om et varieret bassinprogram, opdelt på de forskellige brugergrupper. Svømmebassinet er forsynet med 4 baner, som sikrer en god udnyttelse af bassinarealet. Varmvandsbassinet er placeret i sit eget rum for at minimere ressourceforbrug og for at mindske støj fra de øvrige brugere. Det samlede bassinareal opfylder godt og vel mindstekravet til vandareal. Placeringen af alle bassiner i samme rum, undtaget varmtvandsbassinet, resulterer i et relativt stort og anvendeligt promenadeareal. Promenadearealet er samtidig noget begrænset i varmtvandsbassinet.

Med inddragelse af hele stueetagen under den nye multisal, opnås god plads – ikke alene til bad og omklædning med familie/handicaprum til vandkulturhuset – men også til

bad og omklædning for multisalen. Bade- og omklædningsfaciliteterne vurderes ikke alene let at kunne håndtere de 2 x 50 brugere, som foreskrevet i programmet, men også at kunne tilgodese multisalen. Disponeringen med sko- og barfodsarealer er godt indarbejdet.

Det har været diskuteret i dommerkomiteen, hvilken konsekvens den lave lofthøjde har for multihallens funktionalitet, ligesom det også har været drøftet, om den konsekvente udlægning af stueetagen til omklædning og teknik resulterer i for meget areal til disse funktioner.

### **Udformning / arkitektur**

Forslaget fastholder den eksisterende halkonstruktions arkitektoniske udtryk med synlige spær og rytterlys i toppen. Den arkitektoniske bearbejdning er koncentreret omkring de store glasarealer i facader og vægge samt den nye gulvflade i første sals højde, der indeholder hallens aktivitetsfunktioner.

Forslagets store åbenhed, og det at alle aktiviteter foregår i samme niveau, har givet dommerkomiteen anledning til flere drøftelser. Dommerkomiteen vurderer dog, at den store åbenhed og den niveaufri kontakt sker på bekostning af variation og forskellighed i rumoplevelser.

### **Teknik / ressourceforbrug**

I grundmodellen er bassinerne placeret, så alle bassiner er placeret over eksisterende fundamentsniveau, hvilket minimeres udgifterne til fundering. Alle tilhørende rørinstallationer vil kunne udføres synligt i kælder eller indstøbt på den vandtætte side af betonkonstruktionerne.

I udbygningsmodellen sænkes bunden af svømmebassinet, hvilket kræver udgravning og fundering under eksisterende fundamentsniveau. Der er ikke redegjort for, hvordan dette skal udføres, men det vurderes – med bassinets placering længst væk fra rammefundamenterne – at være byggeteknisk gennemførligt.



## ■ Konceptdiagram

Den viste indbygning af helikoptersimulator sikrer, at helikoptersimulatoren kan sænkes ned på promenade for lastning af materialer og personer.

Bassin- og promenadekonstruktioner er ikke beskrevet, hvorfor de forventes at overholde programmets krav om vandtæt beton med klinker til bassiner og beton med smøremembran og klinker.

Vinduer udskiftes med 3-lags energiruder. Eksisterende rytterlys forventes genanvendt og forsynet med dampstæt transparent afdækning mod bassinrum. Der er ikke redegjort for, hvordan røgventilationen ændres, da ovenlysvinduerne i dag bruges til røgventilering.

Tagkonstruktionen efterisoleres med 200 mm isolering og dampmembran og loftbeklædning udskiftes, så opbygningen har en forventet levetid på minimum 40 år. Eksisterende stålspær afrenses og korrosionsbeskyttes til klasse 5 og inddækkes dampstæt i den nye vægkonstruktion.

Stålet brandbeskyttes ikke, da der henføres til anvendelseskategori 3 som eksisterende hal. Hallen forsynes med automatisk brandalarmeringsanlæg og talevarsling.

Den valgte løsning med bassiner på "1. sal" giver et relativt stort teknikrum i "stueetagen" til vandbehandling og opvarmning. Såvel det eksisterende som nye anlæg placeres i nuværende depotrum mellem hal syd og hal nord.

Bade- og omklædningsrum forsynes med gulvvarme, hvilket erfaringsmæssigt giver problemer med renholdelse. Langt de fleste offentlige anlæg udføres uden gulvvarme, men terrændæk skal selvfølgelig være velisolerede.

Vandbehandlingsanlæggene er udformet med Precoat-filtre som har et meget lille vandforbrug, men ingen referencer for 3 års fejlfri drift.

Al el-belysning forsynes med LED-teknologi for at minimere elforbrug til belysning.

Udover nye vinduer/ovenlys, ventilationsanlæg og LED-lys er der indarbejdet følgende ekstra ressourcebesparende tiltag: Varmegenvinding fra bruservand, belastningsafhængig ventilation og vandbehandling samt nyudviklede sparearmaturer til baderum.

## Økonomi

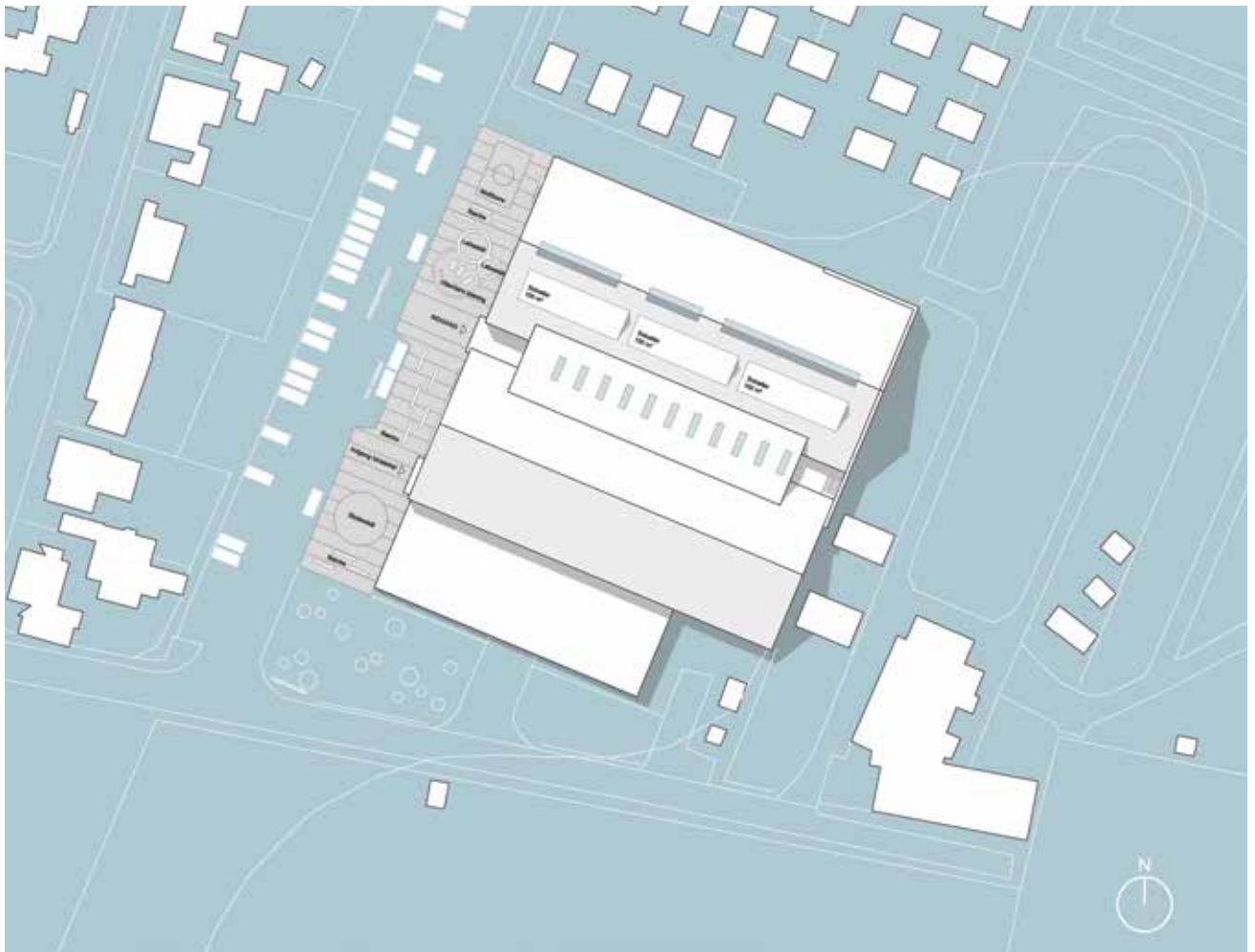
Anlægsrammen for vandkulturhuset er beregnet til 33.381.000 DKK eksklusiv moms, hvilket er lidt under rammebeløbet på 35.000.000 DKK eksklusiv moms. Usikkerheden og de uforudsigelige udgifter er dog kun sat til 5,5%, hvilket vurderes meget lavt. Dette bør mindst sættes til 10%, hvorefter anlægsrammen bliver tæt på 35.000.000 DKK eksklusiv moms.

Det vurderes, at projektet ikke – selv i stærkt reduceret form – kan gennemføres indenfor den afsatte anlægsramme, idet blandt andet dæk over bad og omklædningsrum til multisal samt selve gulvet i den nye multisal ikke er indeholdt. Derudover er andre markante tiltag som fx et nyt publikumsareal på 1. sal heller ikke indeholdt.

## Samlet vurdering

Forslaget viser med et enkelt udgangspunkt og en konsekvent disponering, hvordan der kan skabes åbenhed og visuel kontakt på tværs af vandkulturhusets forskellige aktiviteter.

Forslaget indeholder mange fine tanker, men dommerkomiteen vurderer, at den konsekvente disponering med alle aktivitetszonerne i førstesals højde giver uforholdsmæssigt store omklædningsarealer og besværliggør forbindelsen op til henholdsvis multisal og bassinområde.



■ Situationsplan



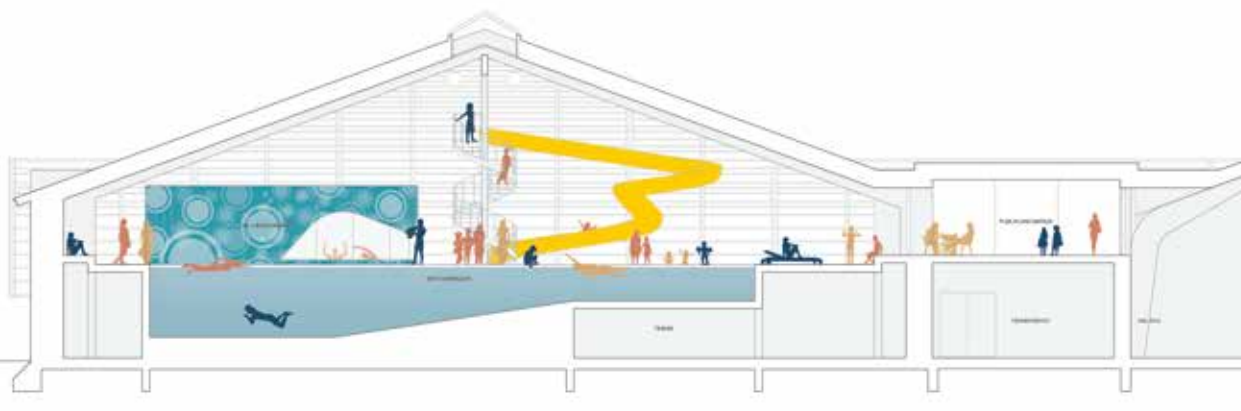
■ Facade nord 1:500



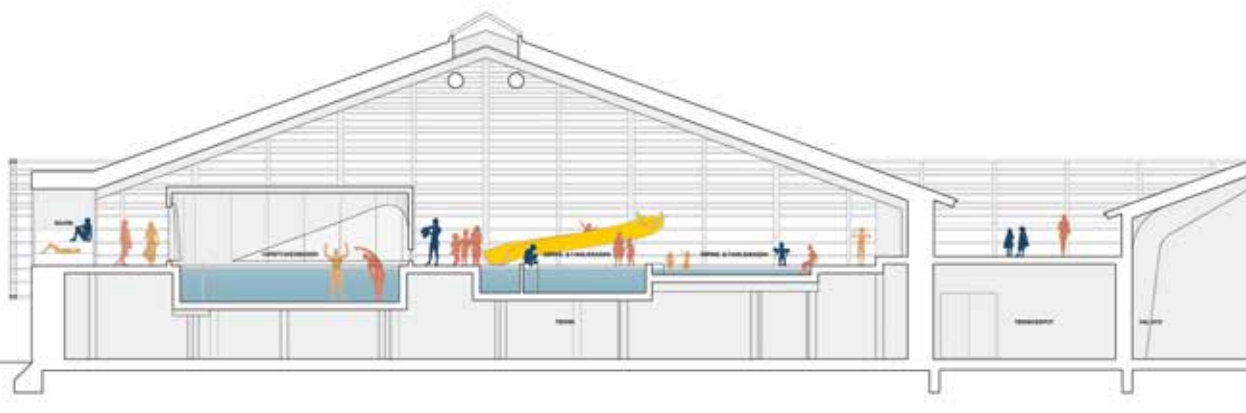
■ Facade øst 1:500



■ Længdesnit 1:500



■ Tværsnit 1:250



■ Tværsnit 1:250



■ Plan 1. sal 1:500



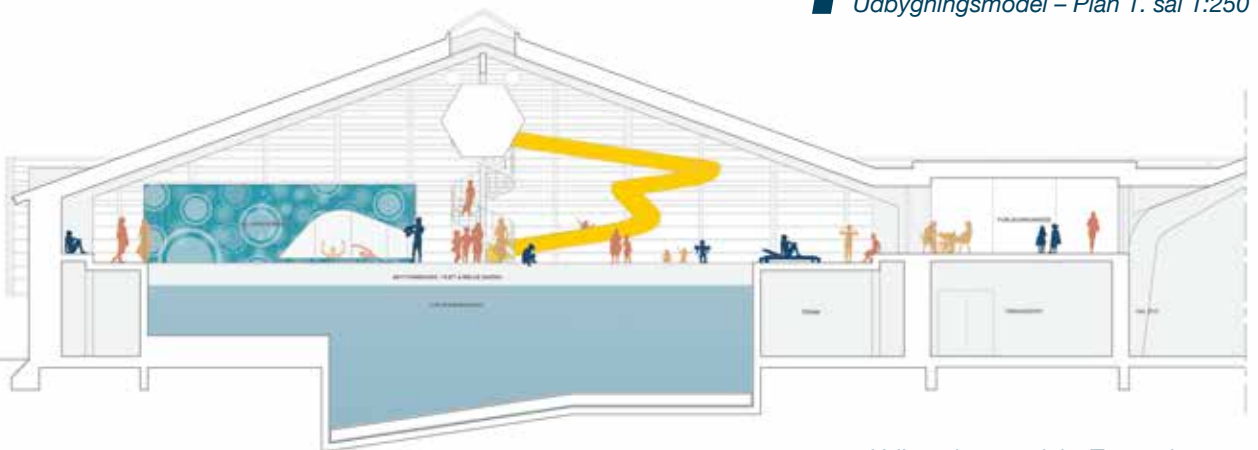
■ Plan stue 1:500







■ Udbygningsmodel – Plan 1. sal 1:250



■ Udbygningsmodel – Tværsnit 1:250



Jesper Vinter Fruergaard

*Jesper Vinter Fruergaard*

Chris Olesen

*Chris Olesen*

Henning Christensen

*Henning Christensen*

Henrik Thygesen

*Henrik Thygesen*

Merete Narby

*Merete Narby*

Oliver Vanges

*Oliver Vanges*

Anna Hassel

*Anna Hassel*

Pia Wiberg

*Pia Wiberg*

Carsten Holgaard

*Carsten Holgaard*



