



INDBUDT PROJEKT KONKURRENCE **DTA CAMPUS** HOLSTEBRO

DOMMER BETÆNKNING 2015



HOLSTEBRO
KOMMUNE

DANSK
**TALENT
AKADEMI**



DANSK



DANSK
TALENT
AKADEMI



INDBUDT PROJEKT KONKURRENCE DTA CAMPUS HOLSTEBRO

DOMMER BETÆNKNING 2015

● INTRO

TAK FOR FORSLAGENE	3
KONKURRENCEFAKTA	4
KONKURRENCEOVERBLIK	6
KONKURRENCEOPGAVEN	8
GENERELLE BEMÆRKNINGER	11

● VINDERFORSLAGET

FORSLAG 5/02302 TEAM CUBO ARKITEKTER A/S	14
---	----

● ● ØVRIGE FORSLAG

FORSLAG 1/22058 TEAM DORTE MANDRUP ARKITEKTER A/S	24
FORSLAG 2/40711 TEAM KPF ARKITEKTER A/S	32
FORSLAG 3/37929 TEAM C.F. MØLLER DANMARK A/S	40
FORSLAG 4/26846 TEAM AART ARCHITECTS	48



HOLSTEBRO KOMMUNE



DANSK



HOLSTEBRO

AKADEMI





TAK FOR FORSLAGENE TIL ET NYT DTA CAMPUS

Holstebro Kommune udskrev i februar 2015 i samarbejde med Dansk Talentakademi, Færchfonden og Realdania en indbudt projektkonkurrence om opførelse af et nyt DTA Campus i Holstebro.

DTA Campus kommer til at ligge centralt i Holstebro på en grund ved Helgolandsgade og Storå, hvor De Kommunale Værker tidligere har haft til huse. Campusbyggeriet skal rumme studieboliger til ca. 40 elever og derudover være det naturlige centrum for den talentudvikling, som akademiet arbejder med på akademiets fem forskellige linjer. DTA campus skal fungere som et kreativt kraftcenter, en kulturel smeltedigel og et nyt dynamisk samlingspunkt i det sammenhængende kultur- og bymiljø omkring Musikteatret og Storå i den vestlige del af Holstebro bymidte.

Byggeriet omfatter i alt 1.820 m² hvoraf de 1.120 m² er til kollegieboliger med tilhørende fællesfaciliteter. Byggeriet skal etablere fysiske rammer for:

- aktiviteter og projekter på tværs af akademiets fem forskellige uddannelser og kunstarter
- boliger til elever på akademiet
- administration og ledelse af akademiet

22 teams søgte om at blive prækvalificeret. Det var generelt teams af høj kvalitet, der søgte om at være med på denne spændende opgave om et nyt DTA Campus. Fem teams blev udvalgt til at deltage i fase 1 – projektkonkurrencen.

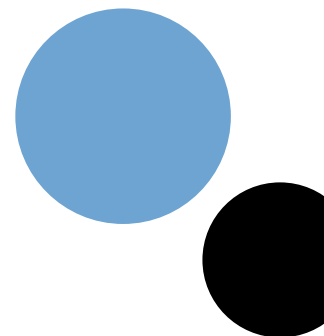
Efter bedømmelsen af fase 1 udvalgte dommerkomiteen tre ligestillede vindere, der derefter blev inviteret til forhandling. De tre forslag, der gik videre til fase 2, er alle af høj kvalitet og gode svar på opgaven. Forslag 5/02302 af Cubo Arkitekter A/S, Midtconsult Rådgivende Ingeniører og Preben Skaarup Landskab blev af en enig dommerkomite udvalgt som den endelige vinder af konkurrencen. Det forventes, at Holstebro Kommune som bygherre indgår kontrakt med vinderen om en totalrådgiveropgave, og det forventes, at det nye DTA Campus kan indvies i 2017.

Vi takker alle deltagerne for de fem konkurrenceforslag, der på hver sin måde har ydet et værdifuldt bidrag til bedømmelsen og diskussionerne i dommerkomiteen.

HOLSTEBRO KOMMUNE
DANSK TALENTAKADEMI
FÆRCHFONDEN og **REALDANIA**

ET NYT
DTA CAMPUS
MED
KOLLEGIEBOLIGER
MULTISAL
VÆRKSTEDER
STUDIERUM
LOUNGE
ADMINISTRATION
OG
UDEAREALER

KONKURRENCE FAKTA



KONKURRENCEUDSKRIVER

Konkurrencen er udskrevet af Holstebro Kommune i samarbejde med Dansk Talentakademi, Færchfonden og Realdania.

KONKURRENCEFORM

Konkurrencen er udskrevet som en indbudt projektkonkurrence med 5 deltagere med efterfølgende udbud med forhandling. Konkurrencen er udskrevet i henhold til EU-direktiv nr. 2004/18/EF (udbudsdirektivet) efter forudgående prækvalifikation, jf. Bekendtgørelse om projektkonkurrence nr. 2015/S 230-406566 offentliggjort i EU-tidende 28.11.2014.

DOMMERKOMITE

Lars Autrup, projektchef, Realdania, formand for dommerkomiteen

Annemette Færch, bestyrelsesformand, Færchfonden

Lars Hansson, bestyrelsesformand Dansk Talentakademi

René Holm Hansen, leder Dansk Talentakademi

H.C Østerby, borgmester Holstebro Kommune

Leif Brøgger, formand for kultur og fritidsudvalget, Holstebro Kommune

Trine Berthold, prorektor AARCH, arkitekt MAA

Mogens Husted Kristensen, partner Friis & Moltke, arkitekt MAA

RÅDGIVERE FOR DOMMERKOMITEEN

Søren Taaning, "Kunst og Design", DTA, Holstebro

Kaj Møller Andreassen, projektmedarbejder, Byggeri og Ejendomme, Holstebro Kommune

Anders Kjærulff, direktør, Kultur og Fritid, Holstebro Kommune

Søren Hemdorff, afd. chef, Planafdelingen, Holstebro Kommune

Simon Detjen Schmidt, Planafdelingen, Holstebro Kommune

Jeanette Jørgensen, Trafik og Park, Holstebro Kommune

KONKURRENCE RÅDGIVER

Anne-Mette Bølling, Arkitektkonkurrencerdk ApS

DELTAGERE

Forslag 5/02302, endelig vinder

Cubo Arkitekter A/S, Aarhus

Midtconsult Rådgivende Ingeniører, Herning

Preben Skaarup Landskab, Aarhus

Forslag 1/22058 delt vinder af fase 1

Dorte Mandrup Arkitekter A/S, København

Søren Andersen Arkitekter A/S, Holstebro

Niras A/S, Holstebro

Arkitekt Kirstine Jensens Tegnestue ApS, Aarhus

Forslag 2/40711 delt vinder af fase 1

KPF Arkitekter A/S, Viborg

Formsprog, Viborg

Forslag 3/37929

C.F. Møller Danmark A/S, Aalborg

Cowi A/S, Viborg

Forslag 4/26846

AART architects, Aarhus

Viborg Ingeniørerne A/S, Viborg

A2 Arkitekterne A/S, Holstebro

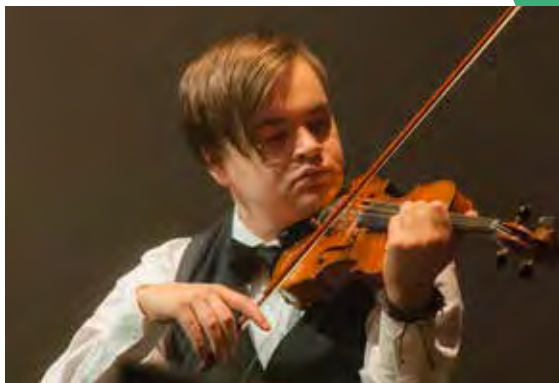
VEDERLAG

Hver af de 5 teams har modtaget 125.000 DKK eksklusiv moms for fase 1. De tre teams, der gik videre til fase 2, har derudover modtaget 75.000 DKK eksklusiv moms.

BEDØMMELSESKRITERIER I FASE 1

Forslagene blev i uprioriteret rækkefølge vurderet på deres evne til at opfylde visionen og de ønsker og krav, der er stillet i konkurrenceopgaven:

- forslagens samlede evne til at opfylde bestyrelsens vision for DTA Campus.
- forslagens arkitektoniske og rumlige kvaliteter og evne til



at sikre, at DTA Campus bliver det naturlige centrum og mødested, og at det nye byggeri åbner akademiet op mod Holstebro, regionen og resten af landet.

- forslagens disponering og funktionelle løsninger i henhold til programmets krav og ønsker samt robusthed i forhold til senere ændringer i brugermønstre.
- forslagens materialevalg og udformning i forhold til holdbarhed, bæredygtighed og tilgængelighed.
- forslagens realiserbarhed samt drifts- og vedligeholdelsesomkostninger.

BEDØMMELSESKRITERIER FASE 2

Arkitektur 40%

Forslagets arkitektoniske og rumlige kvaliteter og evne til at sikre, at DTA Campus bliver det naturlige centrum og mødested, og at det nye byggeri åbner akademiet op mod Holstebro, regionen og resten af landet.

Funktion 40%

Forslagets disponering og funktionelle løsninger i henhold til programmets krav og ønsker samt robusthed i forhold til senere ændringer i brugermønstre.

Forslagets materialevalg og udformning i forhold til holdbarhed, bæredygtighed og tilgængelighed.

Økonomi 20%

Forslagets realiserbarhed samt drifts- og vedligeholdelsesomkostninger. Der blev benyttet en pointmodel fra 1-10.

RESULTAT

Forslag 5/02302 er udpeget som endelig vinder af konkurrencen.

OFFENTLIGGØRELSE

Konkurrencen er offentliggjort den 11. august 2015.

Forslag 5/02302, endelig vinder fase 2

Cubo Arkitekter A/S, Aarhus
Midtconsult Rådgivende Ingeniører, Herning
Preben Skaarup Landskab, Aarhus



Forslag 1/22058, delt vinder af fase 1

Dorte Mandrup Arkitekter A/S, København
Søren Andersen Arkitekter A/S, Holstebro
Niras A/S, Holstebro
Arkitekt Kirstine Jensens Tegnestue ApS, Aarhus



Forslag 2/40711, delt vinder af fase 1

KPF Arkitekter A/S, Viborg
Formsprog, Viborg



Forslag 3/37929

C.F. Møller Danmark A/S, Aalborg
Cowi A/S, Viborg



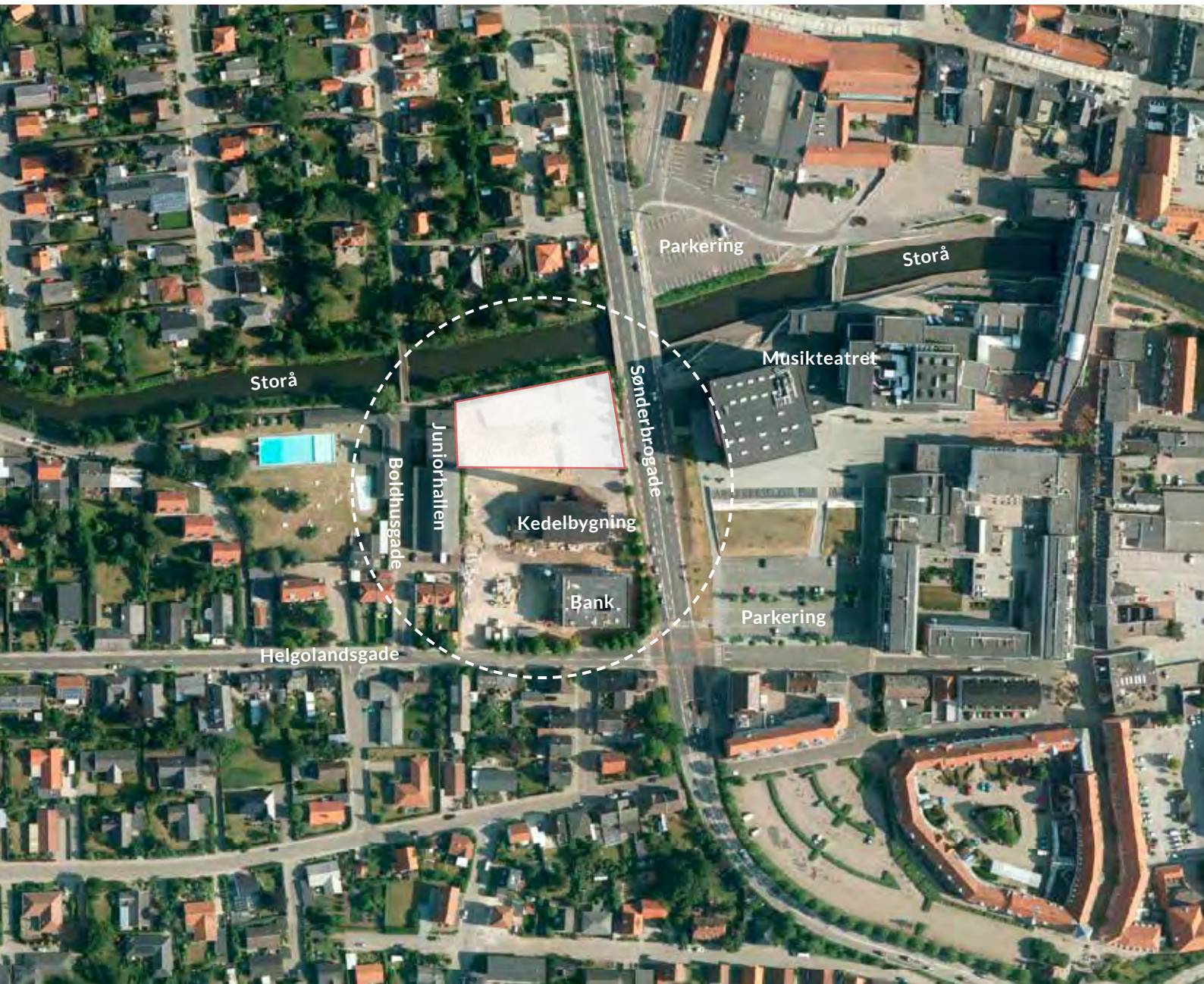
Forslag 4/26846

AART architects, Aarhus
Viborg Ingeniørerne A/S, Viborg
A2 Arkitekterne A/S, Holstebro





KONKURRENCE OVERBLIK



Ortofoto: © COWI

KONKURRENCE OPGAVEN

OPGAVEN

DTA Campus skal være det nye centrum for aktiviteterne i Dansk Talentakademi i Holstebro. DTA Campus skal fungere som:

- fysisk ramme for fælles aktiviteter og projekter på tværs af talentakademiets fem kunstarter
- kollegieboliger til elever
- samlingssted for administration og ledelse af akademiets fem uddannelser.

En kreativ smeltedigel

- DTA Campus skal være et laboratorium for udvikling af kunstnerisk talent – et sted, der manifesterer Holstebros mangeårige tradition for talentudvikling.
- DTA Campus skal være en kreativ smeltedigel, hvor forskellige fagligheder mødes og krydsbefrugter hinanden.
- DTA Campus skal være en ramme, der bidrager til at videreudvikle og højne Dansk Talentakademis faglige profil.
- DTA Campus skal opbygge en stolthed og bevidsthed hos akademiets elever om, at de befinder sig på et sted, hvor de beriges – personligt, fagligt og kreativt.

Et fysisk mødested og en stærk social ramme

- DTA Campus skal i en tid fyldt med virtuelle mødesteder være et konkret fysisk mødested for unge.
- DTA Campus skal være en stærk sociale ramme, der sikrer tryghed og understøtter fællesskab blandt eleverne.
- DTA Campus skal tilbyde et miljø og rammer, som også appellerer til drenge – som et bidrag til at modvirke den kønsmæssige ubalance, der i dag er på akademiet.

Et bidrag til kultur- og byliv i Holstebro

- Den nye campusbygning placeres i Holstebros kulturelle kerne i området omkring Musikteatret, Balletskolen og Boxen. DTA Campus skal styrke denne kulturelle kerne og bidrage til at øge koncentration af unge i området ud fra deisen om, at unge ønsker at være, hvor andre unge er.

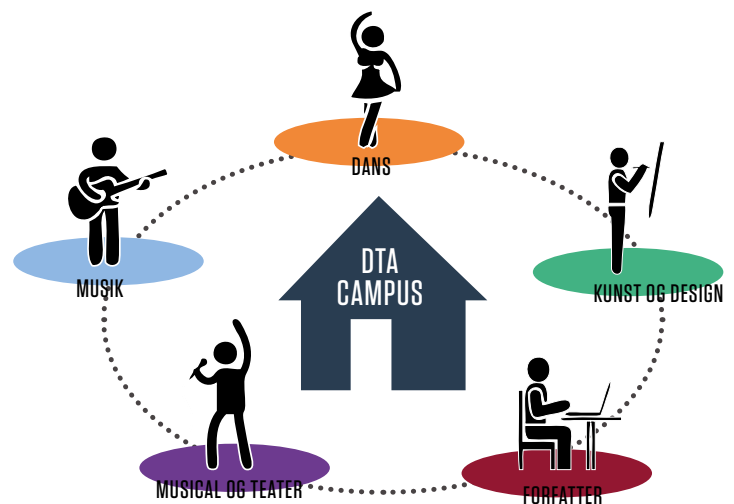
- DTA Campus skal understøtte bylivet i Holstebro og især bidrage aktivt til de rekreative værdier og de nye byrum ved Storå.
- DTA Campus skal i sin udformning være åben og imødekommende. Området omkring hovedbygningen skal være tilsvarende imødekommende, og der skal skabes naturlige sociale samlingspunkter i området.
- DTA Campus skal være et sted, der vækker nysgerrighed hos den forbigående. Der skal opstå en lyst til at se, opleve og interagere med stedet.

Et indbydende og markant bygningsværk

- DTA Campus skal være et markant bygningsværk, der arkitektonisk åbner akademiet op mod Holstebro, regionen og resten af landet.
- DTA Campus skal være et byggeri, som i sin arkitektur signalerer kreativitet, kunst og ungdom.

En inspiration for tilsvarende steder

- DTA Campus skal inspirere andre byer i landet til at etablere tilsvarende steder.



GENERELLE BEMÆRKNINGER

FASE 1 – PROJEKTKONKURRENCE

Forudsætninger

Det er første gang Dansk Talent Akademi i Holstebro skal samles i en bygning, som rummer boliger for DTA Campus' studerende samt mulighed for at udvikle og udveksle kreativitet på tværs af de fem kunstneriske linjer. Talentakademiet er således i en særlig position, hvor kernen i institutionen synliggøres i form af en ny markant bygning, som både skal være med til at definere DTA Campus' identitet til omverden og være ramme om en kreativ og tryk dagligdag for unge mennesker.

Den ny bygning placeres på en synlig grund midt i Holstebro ved Helgolandsgade og Sønderbrogade. DTA Campus lægger sig i front mod Storå i forlængelse af Holstebros store kulturinstitutioner, og her er således grundlag for at skabe et kulturliv med aktiviteter og arrangementer, der involverer hele byen. Syd for grunden ligger en bevaringsværdig kedelbygning, der har tæt rumlig relation til DTA Campus – og nordøst for grunden bliver byen mere lav, åben og grøn i sin skala og struktur.

Konkurrenceprogrammet har beskrevet en overordnet vision og omtrentlige rumstørrelser for de forskellige konkrete funktioner, der skal placeres DTA Campus. Der har således været god frihed til, at konkurrencedeltagerne har kunnet udforme forslag til projektet. Dette har givet dommerkomiteen fem gode forslag med forskellige værdier og kvaliteter. De fem forslag adskiller sig primært ved at have forskellige overordnede rumlige prioriteringer. Derudover er der væsentlige forskelle at finde i forslagernes ydre fremtræden og arkitektoniske signalværdi.

Arkitektur – hoveddisponering og ydre fremtræden

Konkurrenceforslagene adskiller sig først og fremmest ved at forslag 1, forslag 3 og forslag 5 arbejder med rektangulære

kompakte bygningsvolumener – mens forslag 2 og forslag 4 tager udgangspunkt i at skabe et mere fragmenteret bygningsvolumen.

Fælles for projekterne er, at de ønsker at fremhæve den særlige placering for DTA Campus i overgangen mellem "by og natur". Udearealerne formidler alle på forskellig vis overgangen mellem de urbane rum og belægninger til det bløde grønne landskab ved åen.

Alle projekter, undtagen forslag 4, foreslår en programmatisk deling i bygningens snit, således at de mere udadvendte fællesfaciliteter er placeret i bunden af bygningen – mens boligerne placeres øverst i DTA Campus.

Forslagene diskuterer overgange mellem den mere ekstroverte del af bygningen for aktiviteter og forestillinger og den introverte del af programmet for boliger og studiemiljøer. Her adskiller forslag 1 og forslag 4 sig ved en markant deling mellem offentlige og private zoner i DTA Campus, hvor forslag 2, forslag 3 og forslag 5 i forskellig grad sammenblender zonerne, visuelt og fysisk.

Dommerkomiteen har drøftet forslagernes arkitektoniske signalværdi – hvordan ønsker DTA Campus at fremstå, hvordan ser fremtidens talentakademi i Holstebro ud? Det er vigtigt at finde en balance mellem den åbne inviterende og den trygge overskuelige arkitektur. Arkitekturen bør ikke være tidstypisk, men have varige arkitektoniske kvaliteter. Samtidig har dommerkomiteen i vurderingen værdsat en ungdommelig appeal – det er et hus for unge, som skal kunne identificere sig med og føle sig tilpas i bygningen.

Det er dommerkomiteens vurdering, at facadematerialet kan få stor betydning i forhold til bygningens signalværdi og levetid, særligt set i lyset af de meget barske vind- og vejrforhold i det vestjyske. Der har derfor været en åbenhed i dommerkomite-

en i forhold til at vurdere forslagernes facademateriale som forslag, der i samråd med forslagsstillerne vil kunne udvikles og forandres.

Generelt savnes der i forslagene lidt fokus på et miljø og nogle rammer, der særligt appellerer til drenge og deres behov.

Fællesarealer

Betydningen af funktionel fleksibilitet har været til diskussion i dommerkomiteen. Forslag 1, forslag 3 og forslag 5 fremstiller meget åbne fællesarealer med flydende overgange, der kan aflukkes ved hjælp af flytbare vægge, gardiner og lignende. Forslag 2 foreslår også en åben stueplan, dog med tydelige vægge og adskillelser, som rumligt definerer de forskellige funktioner i fællesarealerne. Endelig foreslås i forslag 4 en markant deling i plan af funktionerne foyer, multisal og kollegieboliger – en deling, som ikke efterlader stor rumlig fleksibilitet. Dommerkomiteen vil i forhandlingsfasen præcisere krav og ønsker til fleksibilitet og anvendelse af fællesarealerne.

Kollegieboliger

Boligerne i forslag 1 og forslag 3 er disponeret som krans af værelser omkring fællesareal, der er fælles tagterrasse for ophold. I forslag 2 er skabt fire boligvolumener – ”lanterner” – der tilbyder de studerende overskuelige, mindre zoner til at bo og opholde sig i. Boligerne i forslag 4 er i sit helt eget bygningsvolumen uden stor kontakt til den øvrige DTA Campus – og endelig er der i forslag 5 arbejdet med en stor visuel og rumlig sammenfletning af fællesarealer og boligdel. Dommerkomiteen vil til forhandlingsfasen præcisere krav og ønsker til sammenhæng mellem fællesarealer og boliger.

Udearealer

Alle forslag disponerer udearealerne overbevisende med formidlende overgange mellem ”det landskabelige og det urbane”. Dog synes forslag 4 at skabe en unødigt lukket ankomst til

bolighuset. Hovedindgangen placerer alle forslagsstillere mod syd, på nær forslag 5, der vender den mod øst og byens øvrige kulturinstitutioner. Forslag 2 foreslår flere sekundære adgange til fællesarealerne i stueplan. Samtlige forslag placerer fælles tagterrasser øverst i bygningen, på nær forslag 2, der indarbejder al udeophold på ankomstniveauet.

De fleste af forslagene har ikke placeret kunstværket ”Grædemuren” i det ny DTA Campus.

Konklusion

En enig dommerkomite har udpeget forslag 1, forslag 2 og forslag 5 som ligestillede vindere af projektkonkurrencen, fase 1, og inviteret vinderne til forhandlingsrunden, fase 2.

FASE 2 – FORHANDLINGSRUNDE

I fase to havde forhandlingsgruppen et fint forløb med alle tre rådgiverteams. Der blev lyttet gensidigt, og de tre teams viste stort engagement i udviklingen af egne projekter.

Forslagernes definition af DTA som et helt nyt sted, der samler et kreativt værkstedsmiljø og samtidig er et bosted for unge mennesker, har haft afgørende betydning for valg af vinder. Dommerkomiteen har foretrukket det forslag, der bedst skaber rammer og atmosfære for DTA’s liv og dagligdag. Bygningen skal kunne i sit indre og ydre signalere DTA’s væsen og inspirere til udviklingen af denne. Samtidig har det været vigtigt, at bygningen kan medvirke til arkitektonisk sammenhæng og kvalitet i byrummet. DTA skal i sit ydre fremstå som tilskud til kulturområdet i Holstebro.

Dommerkomiteen har ved afslutningen af fase 2 stået med tre meget kvalificerede projekter. Et af projekterne har dog i den samlede vurdering markeret sig særligt. En enig dommerkomite har således udpeget forslag 5/02302 som endelig vinder af konkurrencen.



VINDER FORSLAGET



ENDELIG VINDER

FASE 2

FORSLAG 5/02302

TOTALRÅDGIVER, OPHAVSRET

CUBO ARKITEKTER A/S

Ved Ib Valdemar Nielsen / Bo Lautrup / Peter Dalsgaard / Lars Juel Thiis / Per Ravn /
Sune Kornbeck Nielsen / Søren Marxen / Rune Riis

Medarbejdere: Rikke Elisabeth Nielsen / Sidsel Lindskog Skogstad / Xiao Xian Weng

UNDERRÅDGIVER

PREBEN SKAARUP LANDSKAB

Medarbejdere: Anne Virum / Karen Marie Fisker Langkjer

UNDERRÅDGIVER

MIDTCONSULT RÅDGIVENDE INGENIØRER

Medarbejder: Karl Henrik Elkjær



DOMMERKOMITEENS BEMÆRKNINGER FASE 1

Den fire etager høje, kubiske bygning rummer, trods sit relativt tætsluttede ydre, en stor og særdeles gennemtænkt rumlig variation, der på én gang sammenfletter opgavens enkelt-elementer; multisalene, værkstederne, opholdsrummene og boligerne i et levende og ungdommeligt indre miljø, indarbejdet i et logisk og rationelt bygningskoncept.

Det nye DTA er placeret ud til Sønderbro med mulighed for adgang herfra og således, at facaden på én gang både flugter og viger tilbage til en indgang. Forslaget åbner sig således til byen og medvirker til at skabe et strejf af bymæssighed på overgangen mellem bykernen og det mere opløste parcelhusområde vest for DTA. Aktivering af p-plads til periodevis andre formål, viser en fin udnyttelse af grunden. På samme måde viser indarbejdelsen af transformerkassen i en trappe og som udkigspunkt, talerstol, scene eller blot opholdssted en god evne til at se muligheder i opgavens og stedets udfordringer.

I bygningens stueplan er multihal, værksteder, studierum, lounge mv. disponeret med mulighed for en flydende sammenhæng. Det giver mulighed for at benytte rummene til mange forskellige arrangementer og behov. Der er vist fine muligheder for at variere selve multisalens karakter og indretning, afhængigt af behov og skabelse af stemning. Dommerkomiteen ser imidlertid også gerne muligheder for mere opdelte anvendelser af underetagen, hvor der er mulighed for at støj, støve og agere uden at genere andre i aktivitet eller stille fordybelse.

Forslagets sammentænkning af stueetagens funktioner og boligerne resulterer i et levende, dynamisk miljø med en høj grad af fællesskab. Dommerkomiteen ser gerne muligheder for at kunne variere graden af fysiske og visuelle sammenhænge, så der over tid kan åbnes og afskærmes mellem stueetagens aktiviteter og boligerne i bygningen. Indtrykket af et ungdommeligt miljø understøttes af de foreslåede materialer i interiøret.

De viste fine indretningsmuligheder og "supermøbler" i boligerne giver plads til forskellige brugere og anvendelsesprofiler. Den robuste og uformelle værksteds stemning vil ligeledes kunne bidrage til løse akustiske, robusthedsmæssige og driftsmæssige udfordringer på enkel og økonomisk vis, og samtidig give plads til kreativitet. Det enkle planprincip medvirker til at sikre god tilgængelighed og overskuelighed i huset og vil utvivlsomt også, sammen med materialevalget, bidrage til god og økonomisk bygbarhed.

"Det er dommerkomiteens opfattelse, at forslaget vil skabe en optimal og brugbar ramme for unge talenter på Dansk Talent Akademi"

Bygningen er foreslået udført med facader beklædt med perforerede og galvaniserede stålplader. Pladerne udgør ligeledes solafskærmning til værelserne på de tre overliggende etager. Dommerkomiteen vurderer, at facadeudtrykket i højere grad "taler til end med" omgivelserne, og ser gerne forslaget i en bearbejdning, der understøtter projektets grundtanke om kreativt kraftcenter, kulturel smeltedigel og dynamisk samlingspunkt for de unge brugere samt for byen og verden omkring dem.

Samlet set er forslaget et veldisponeret regulært bud på DTA Campus, og derfor har dommerkomiteen udpeget det som delt vinder af projektkonkurrencen.

DOMMERKOMITEENS BEMÆRKNINGER FASE 2

Projektet er forbedret i alle henseender, og kvalitetene fra fase 1 synes generelt i fase 2 at være mere udtalte og nuancerede. Flytningen af indgangen er, sammen med den drejede underetage, en fin løsning. Den karakteristiske og åbne sammenfletning mellem boliger og fælles kreative aktiviteter er blevet forstærket ved tilføjelsen af den halve etageforskydning i projektet. Det har tilført multisal og foyer store rumlige kvaliteter og muligheder, og forbundet boligerne med uderum, terrasser og nedre rum på overbevisende måde. Dommerkomiteen foreslår fremadrettet rumlige undersøgelser af multisalens højde og rumlighed – skal der være teknik integreret under loftet eller ikke. Anvendelsen af teglbaguettes på facaden giver god materialemæssig sammenhæng med omgivelserne, og kan desuden medvirke til et raffineret og nutidigt bygningsudtryk.

Det er dommerkomiteens samlede opfattelse, at forslag 5 på bedste vis skaber en optimal og brugbar ramme for DTA. Forslaget fanger på fin vis "ånden i DTA", som værende et levende sted med store rumlige variationer og materialemæssig rå værksteds karakter. Samtidig indskriver huset sig på en flot måde i området med referencer til Holstebro's brede anvendelse af tegl i form af en moderne, skarp og velproportioneret bygning.



SITUATIONSPLAN



ANKOMST



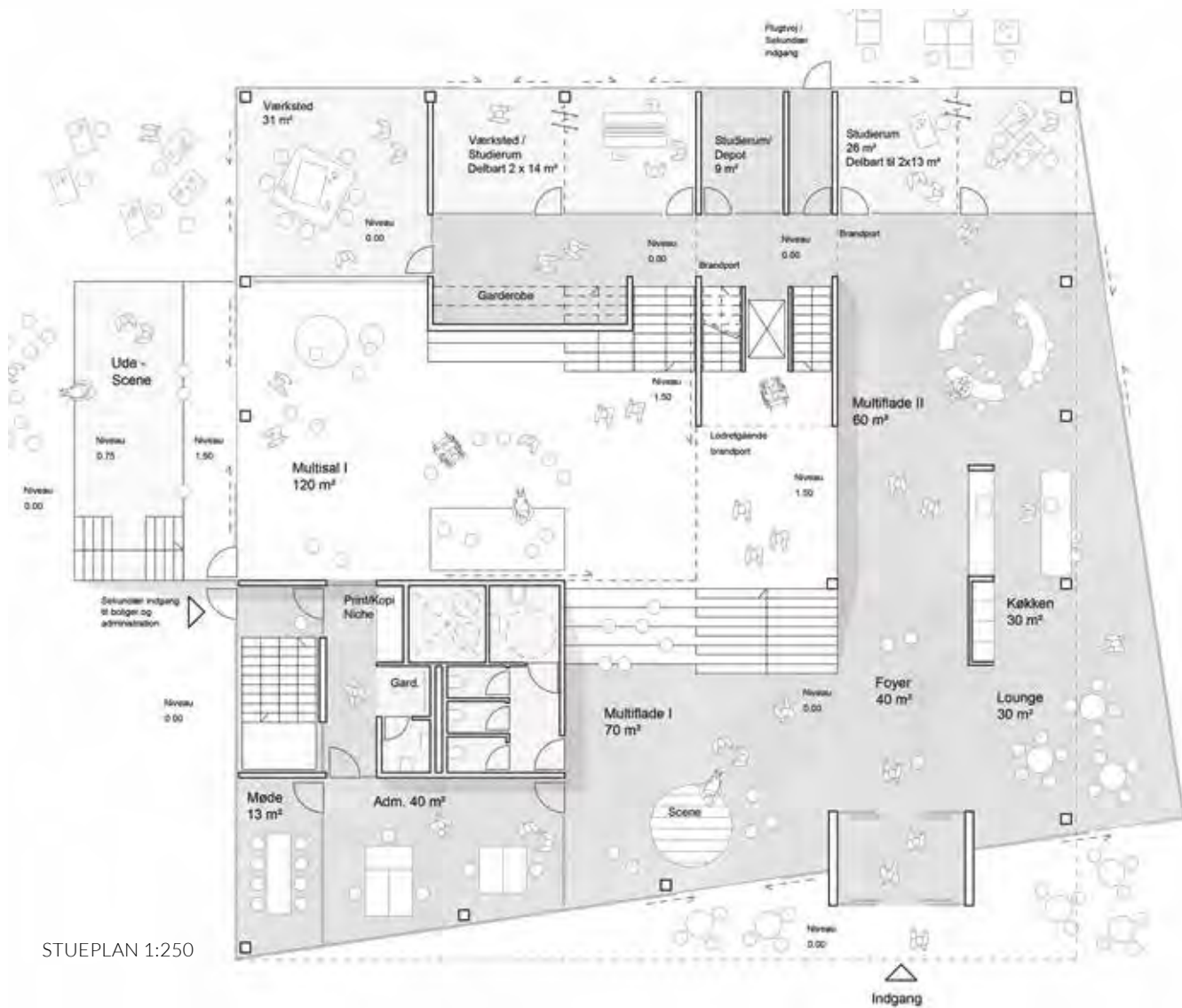
SET FRA STORÅ



SET FRA SØNDERBROGADE



SNIT 1:400



STUEPLAN 1:250



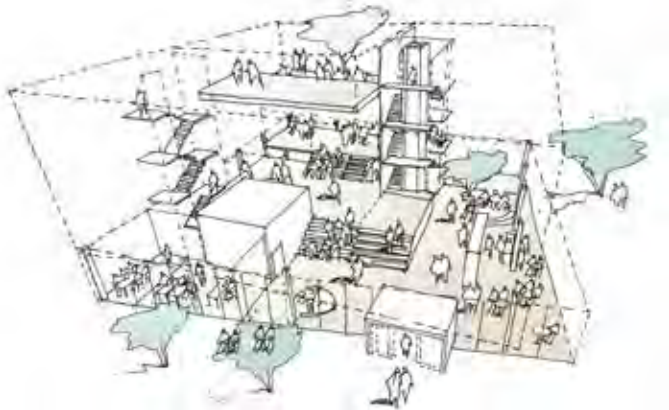
PLAN 3. SAL 1:400



PLAN 2. SAL 1:400



PLAN 1. SAL 1:400





INDVENDIG BALKON



HAL



FACADE ØST



FACADE SYD



FACADE NORD



FACADE VEST





EN

ADEN

ØVRIGE
FØRSLAG



DELT VINDER

FASE 1

FORSLAG 1/22058

DORTE MANDRUP ARKITEKTER A/S

Medarbejdere: Arkitekt MAA Dorte Mandrup Poulsen / Arkitekt MAA Maria Sommer /
Arkitekt Teresa Blasco / Stud. Arch. Catarina Boström / Stud. Arch. Douglas Brandon

ARKITEKT KRISTINE JENSENS TEGNESTUE

Medarbejdere: Arkitekt Phd MAA, MDL Kristine Jensen / Arkitekt MAA Birthe Urup Nygaard /
Stud. Arch. Landskab Anna Sofia Falkentoft

NIRAS A/S

Medarbejdere: Bent Jensen, installationer / Jeppe Søndergård, konstruktioner

SØREN ANDERSEN ARKITEKTER A/S

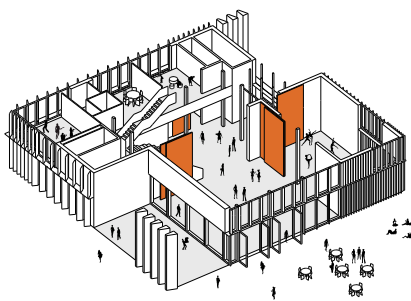
Medarbejdere: Arkitekt MAA Peter Dahl Henriksen / Arkitekt HDO Kirsten Lilleøre

DOMMERKOMITEENS BEMÆRKNINGER FASE 1

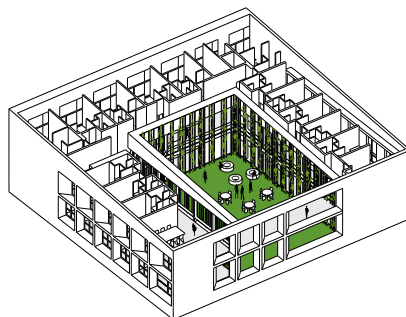
Dette forslag har som overordnet ambition at være en enkel karakterfuld og kompakt bygning, som både skaber trygge boliggrammer for studerende og åbne områder for fælles aktiviteter. Forslaget har en markant todeling i sin struktur – særligt i snittet, hvor forslagsstillerne deler huset i en åben fælles del på 1. og 2. etage, mens de to øverste etager i bygningen er private boligetager. Denne deling afspejles i facadeudtrykket, som har en åben base med trælameller og glas og en mere massiv boligdel foroven med fine træforede altankarnapper. Bygningen fremstår flot og velproportioneret. Volumen er kvadratisk i plan og refererer med sit kompaktproportionerede volumen til de østligt beliggende kulturinstitutioner.aget er svagt skrånende og beplantet med græs.

Dommerkomiteen har drøftet om bygningen signalerer for meget "bolighus", og om materialevalget bliver for forfint i sit udtryk. Udearealerne er fint disponerede som et kvadratisk felt, i lighed med bygningens fodaftryk – drejet i henhold til bygningen og beplantet med variation af træer, som en "vild have". Syd for bygningen er belægningen urban, så her er rum for pladsaktiviteter under træer.

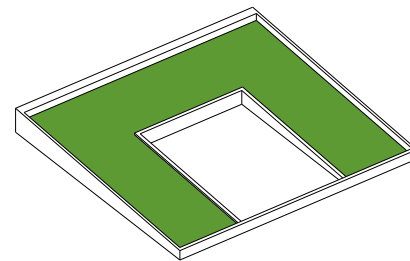
De nederste etager har et skår i volumen mod syd, som markerer hovedindgangen til huset – og et skår mod nord, som definerer et overdækket opholdsareal mod åen. Ved hovedindgangen er der en dobbelthøj foyer med adgang til administration og trappe til fællesarealer på 1. salen. Multi-salen og multiværkstedet er dobbelthøje rum, der begge kan aflukkes med lydtætte vægge. På 1. salen er indskudt etage med lounge og studierum. Disse studierum vurderes dog ikke at kunne opdeles i praksis, som forslaget viser.



KERNE



KOLLEGIEBOLIGER



TAG

Fra foyeren er desuden adgang til trappekerne, som fører til boligdelen på 3.-4. etage. Her er boligerne disponeret i krans om stor tagterrasse, der vender mod vest. Værelserne har fælles opholdsrum/køkken i zone mod nord med udkig til ålandskabet. Dommerkomiteen er tvivlende i forhold til, om der er behov for individuelle altaner, når der samtidig anlægges to store tagterrasser mod vest.

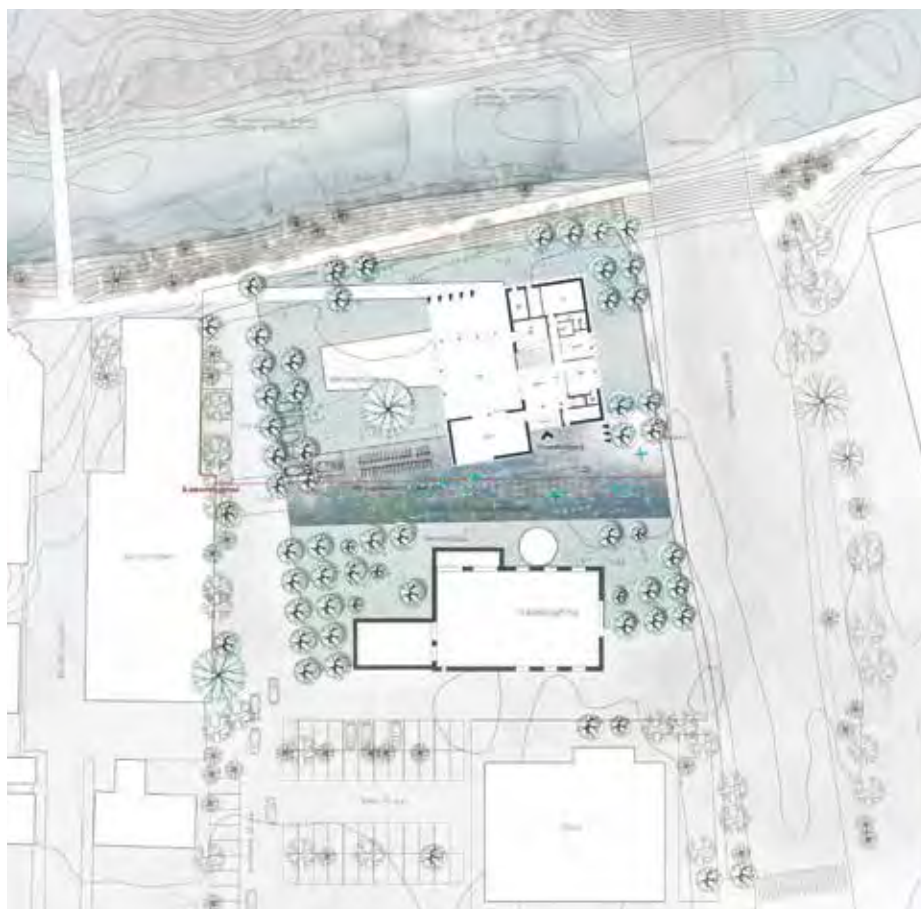
Ved en eventuel fremtidig udbygning af DTA Campus foreslås en tilbygning på vestsiden af det ny DTA Campus.

Dommerkomiteen vurderer overordnet, at der både er fordele og ulemper ved den klare adskillelse mellem boliger og den fælles del. I værste tilfælde vil de nederste etager være tomme og uaktiverede og dermed ikke bidrage til den fælles tværfaglige inspiration, som var tiltænkt. Omvendt tilbyder boligdelen i forslaget private boligforhold, som muliggør fordybelse og studier for de studerende.

Samlet set er forslaget et veldisponeret regulært bud på DTA Campus, og derfor har dommerkomiteen udpeget det som delt vinder af projektkonkurrencen.

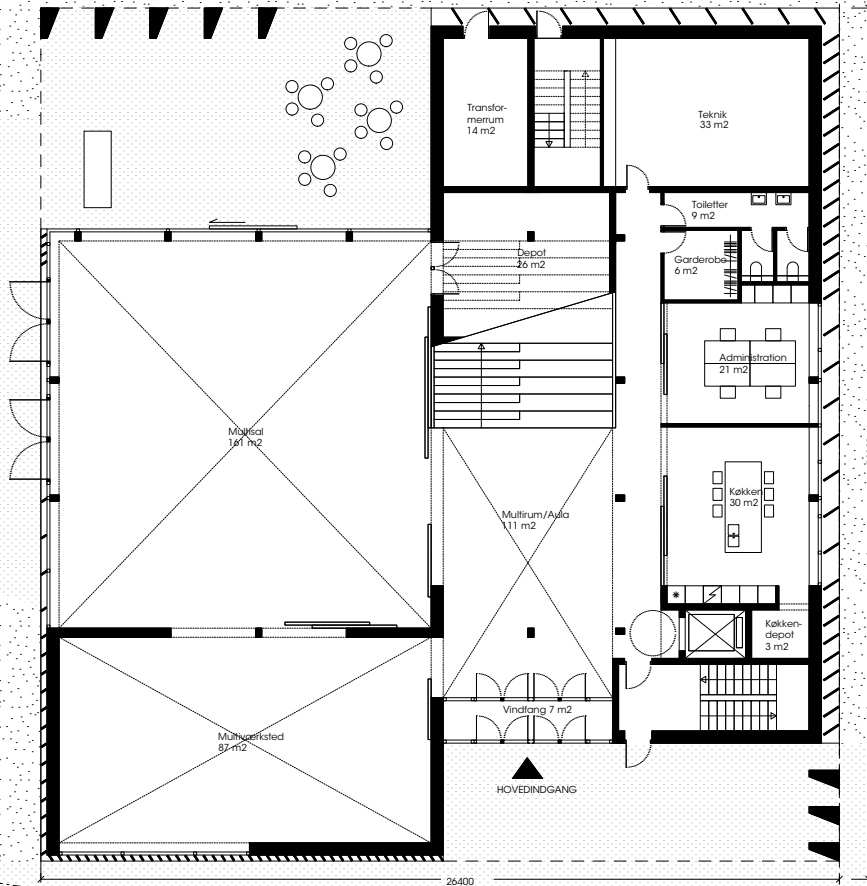
DOMMERKOMITEENS BEMÆRKNINGER FASE 2

Forslaget har undergået en markant bedre omdisponering af arealerne i fællesdelen i den nederste del af bygningen. Trappen og multirummene har fået fine placeringer og størrelser, som overbeviser dommerkomiteen om et generelt regulært og brugbart forslag. Projektets elegante ydre fremtoning er fastholdt, men fastholder samtidig bygningens "mindre ungdommelige identitet". Altanerne er fjernet, men facaderne er ikke undergået en tilpasning til dette. Forslaget fremstår pænt og nydeligt – men overbeviser ikke som værende "en kreativ smeltedigel for unge" og synes heller ikke i sit materialevalg at indskrive sig positivt nok i området.



SITUATIONSPLAN

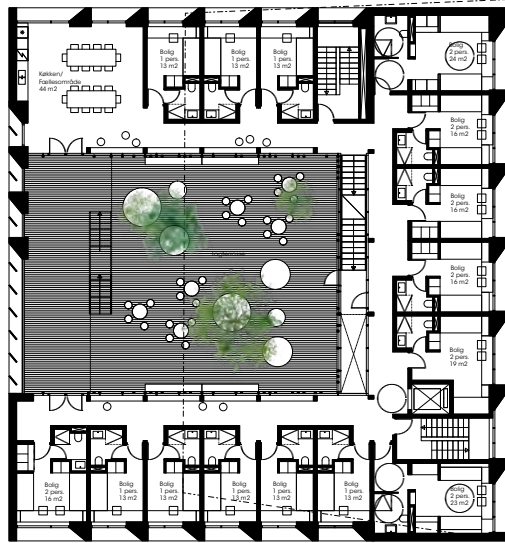




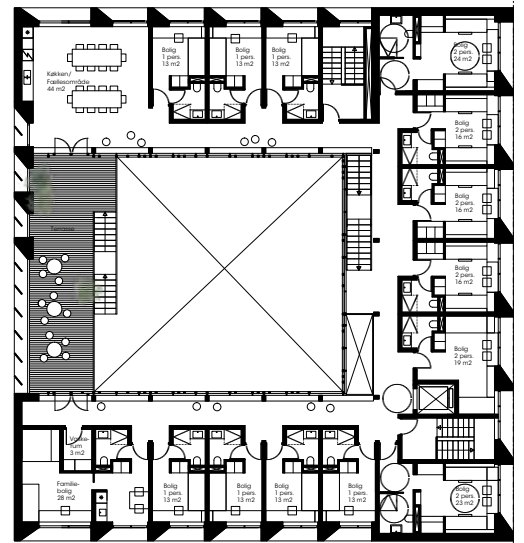
STUEPLAN 1:250



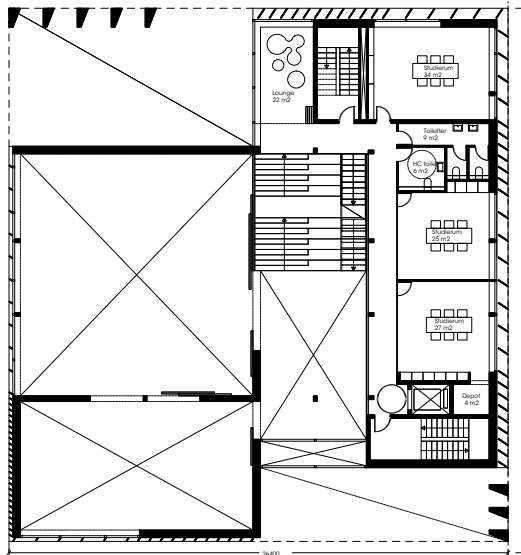
SNIT 1:400



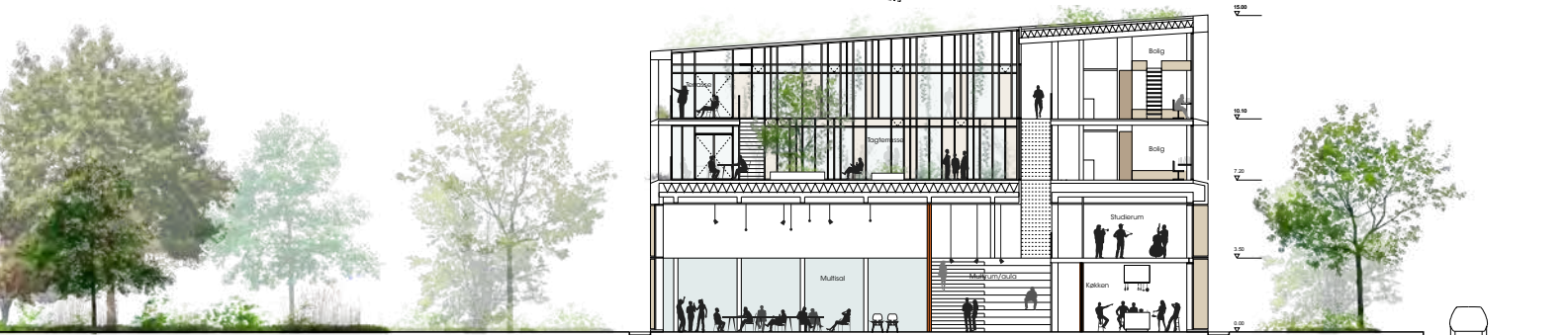
PLAN 2. SAL 1:400



PLAN 3. SAL 1:400



PLAN 1. SAL 1:400



Haven

Sønderbrogade

SNIT 1:400



FACADE NORD



FACADE ØST



FACADE SYD



FACADE VEST

DELT VINDER

FASE 1

FORSLAG 2/40711

HOVEDRÅDGIVER

KPF ARKITEKTER A/S

UNDERRÅDGIVER

FORMSPROG



DOMMERKOMITEENS BEMÆRKNINGER FASE 1

DTA Campus foreslås udformet som komposition af fem tæt sammenstillede volumener, kaldet "lanterner". De fem huse repræsenterer de fem kunstarter, DTA i øjeblikket tilbyder – og det er tanken, at lanterneerne i deres indre skal give mulighed for at afspejle disse fem linjers daglige produktion. Lanterneerne står på søjler og definerer et åbent stueplan, hvor alle fællesfunktioner er placeret. I midten af stueplanet er multisalen, som karakteriseres ved at være et højt teaterlignende rum med bred scenetrappe og balkoner langs siden. Fra multisalen er der adgang til bolighusene og fællesfunktioner som køkken og øvelokaler.

Udearealerne er delvist overdækkede opholdszoner samt grønne, fint anlagte terrasser til ophold mod ålands-kabet. Stierne fanger eksisterende offentlige stiforløb og kobler disse til flere adgange til stueplanet's fællesarealer.

Forslaget er smukt komponeret og har et helt særligt og unikt skulpturelt udtryk. De karakteristiske lanterner skiller sig ud i bylandskabet og muliggør smukke lysindfald i multisal og boligzoner. De løftede forskudte lanterner nedskalere DTA som samlet bygning, der får slægtskab med områdets nord-østlige boligskala.

Dommerkomiteen har drøftet valget af de eksklusive og til dels tunge facadeudtryk med særlige teglsten og facetterede vinduesåbninger – både i forhold til byggeriets økonomiske ramme og i relation til identifikation med de unge brugere af huset.

Fællesarealerne i stueplan fremstår åbne og levende med mulighed for at bruge forskellige rumligt klart definerede zoner, som fx køkken, studieområde og multiværksted. Administrationen er ideelt placeret ved indgangen til bygningen. Multisalen er et samlende foyerrum og atrium i bygningen. Dette gør salen central og til et altid levende omdrejningspunkt i dagligdagen. Omvendt synes det også at begrænse fleksibiliteten af rummet, at salen ikke kan skærmes fuld-

stændig fra det øvrige DTA Campus. Stueplanet's mange ind- og udgange er fine, ligesom åbningerne i mellemvolumenerne tilbyder flotte lysindfald i og på bygningen.

Forslaget opdeler – som det eneste forslag – boligerne i fire klart definerede zoner, som har individuelle opholdsrum samt mulighed for at udsmykke og udstille i interne trappereoler. Dommerkomiteen finder opdelingen i boligzoner sympatisk, da det skaber overskuelige privatzoner og identitet. Omvendt har udvalget drøftet risikoen for, at man som ung studerende kan føle sig udelukket fra en boligzone, hvis den bliver for egenrådlig og utilnærmelig. Løsningerne med højloftede værelser og hemse er flotte og giver stedet karakter.

Ved en eventuel fremtidig udbygning af DTA Campus foreslås en tilbygning på 1. sals niveau til kedelbygningen.

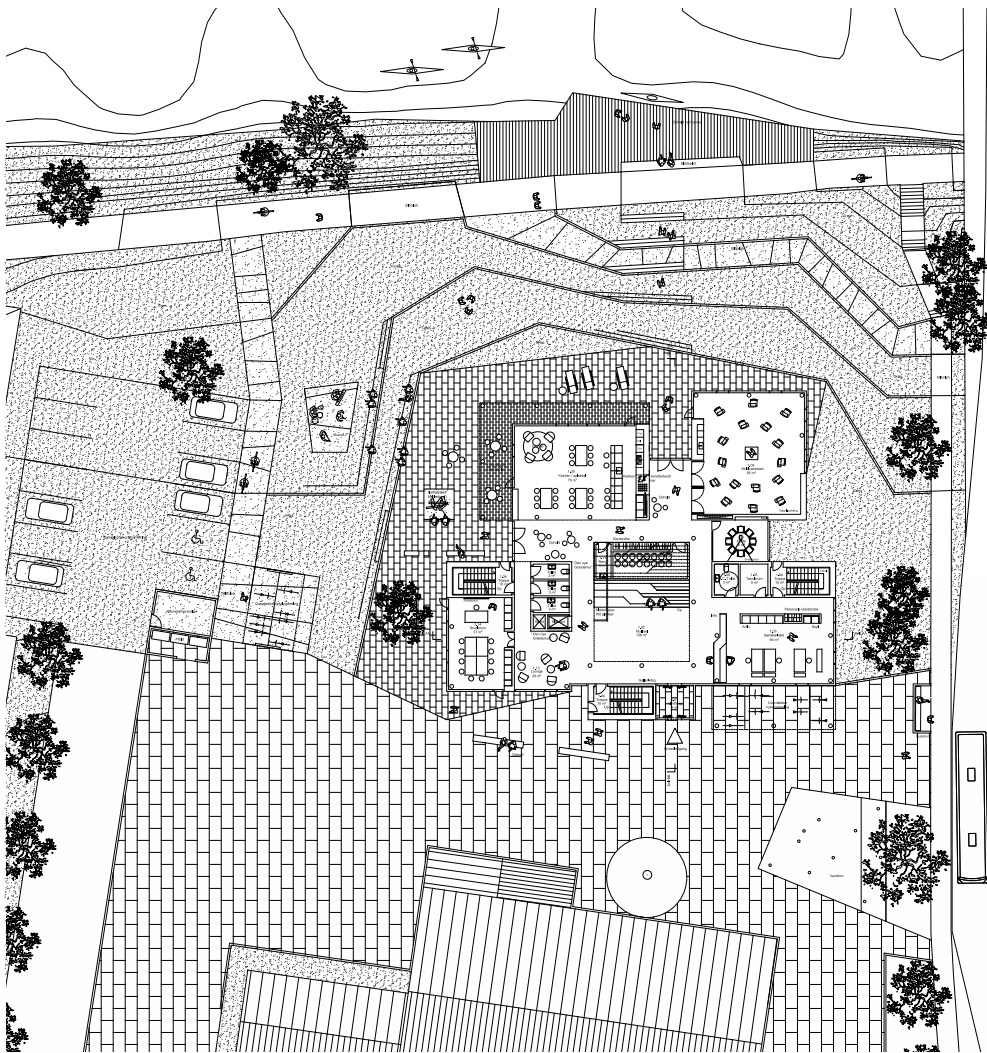
Forslagets styrke anses for at være den konceptuelle klarhed i hovedgrebet og arkitektonisk smukke formgivning og rumlighed. Her får DTA Campus og Holstebro et helt unikt bygningskompleks. De flotte boliglanterner og det særdeles fint disponerede stueplan med multisalen i hjertet er karakterfuldt og stærkt. Denne karakter og klarhed er måske også forslagets største svaghed – da det kan resultere i en fastfrysning af funktioner og manglende fleksibilitet både i fællesarealer, multisal og boligzoner.

Samlet set er forslaget et veldisponeret regulært bud på DTA Campus, og derfor har dommerkomiteen udpeget det som delt vinder af projektkonkurrencen.

DOMMERKOMITEENS BEMÆRKNINGER FASE 2

Forslaget har gennemgået en bred besparellesproces, som har svækket mange af kvalitetene i projektet. For eksempel synes bygningen at have mistet en del af sin arkitektoniske skulpturalitet, ligesom stueplanet og tagrummene ikke har samme potentialer som i fase 1. Tilpasningen af boligetagerne, de indre trapper og omdisponeringen af køkken/fællesrum udgør funktionelle forbedringer. Projektet fremstår mere kompakt – som én bygning – og den mere flade tagprofil har gjort det samlede udtryk mindre elegant.

Materialevalget er knap så eksklusivt som i fase 1, i ønsket om at tale til en yngre brugergruppe. Forslaget om anvendelse af Kalzip på facade og tag synes dog – sammen med den ændrede form – at ændre bygningens udtryk radikalt, og svække sammenhængen til stedets materialer og karakter.



SITUATIONSPLAN



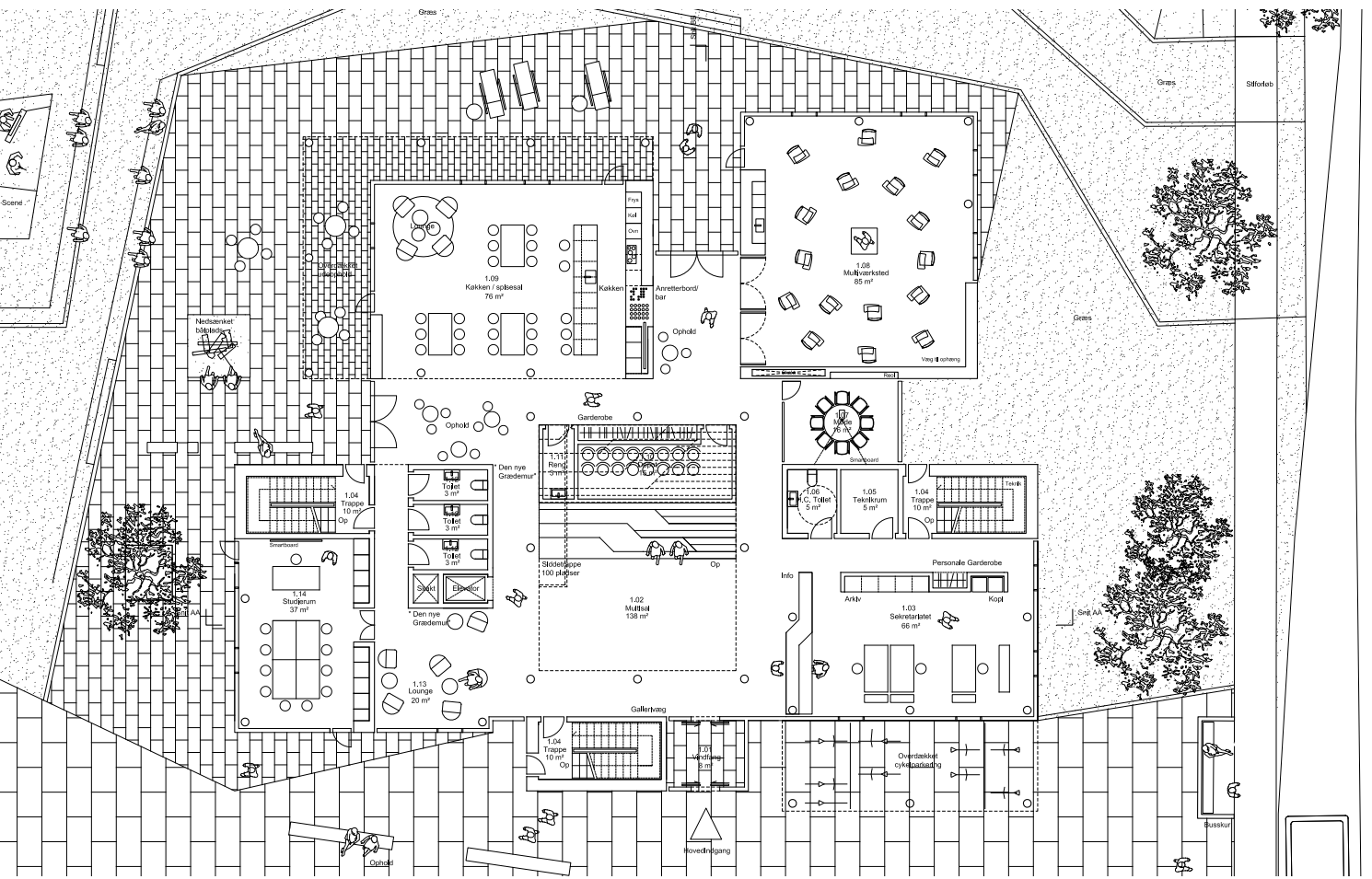
FACADE SYD



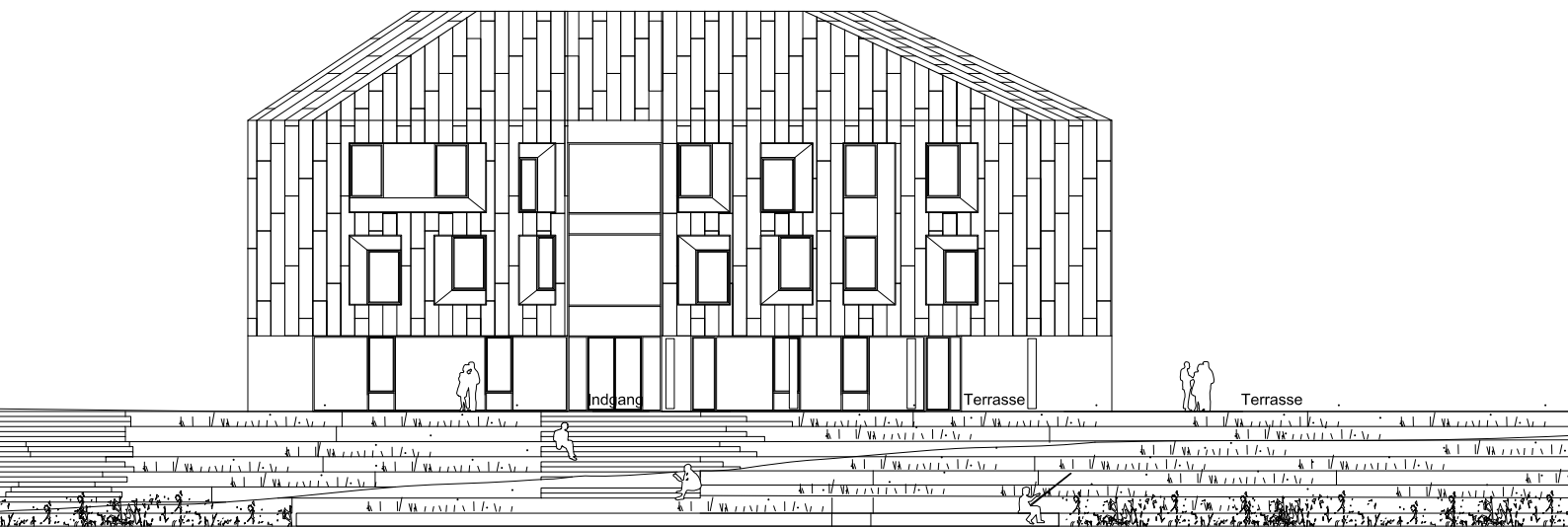
FACADE ØST



SNIT



STUEPLAN 1:200

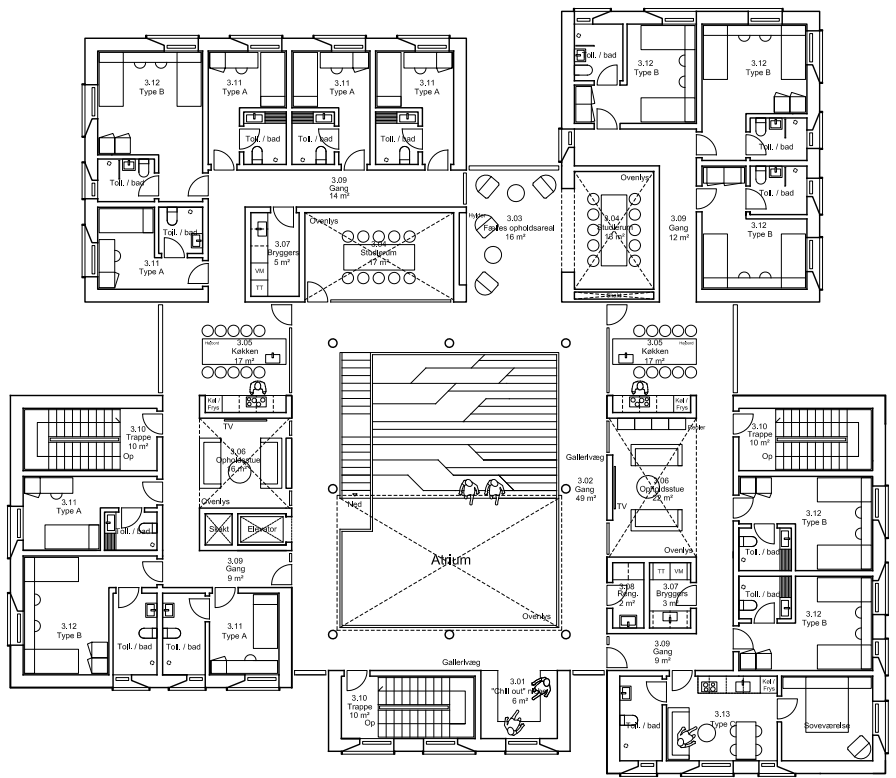


Trappe til fortovsnit 1:200

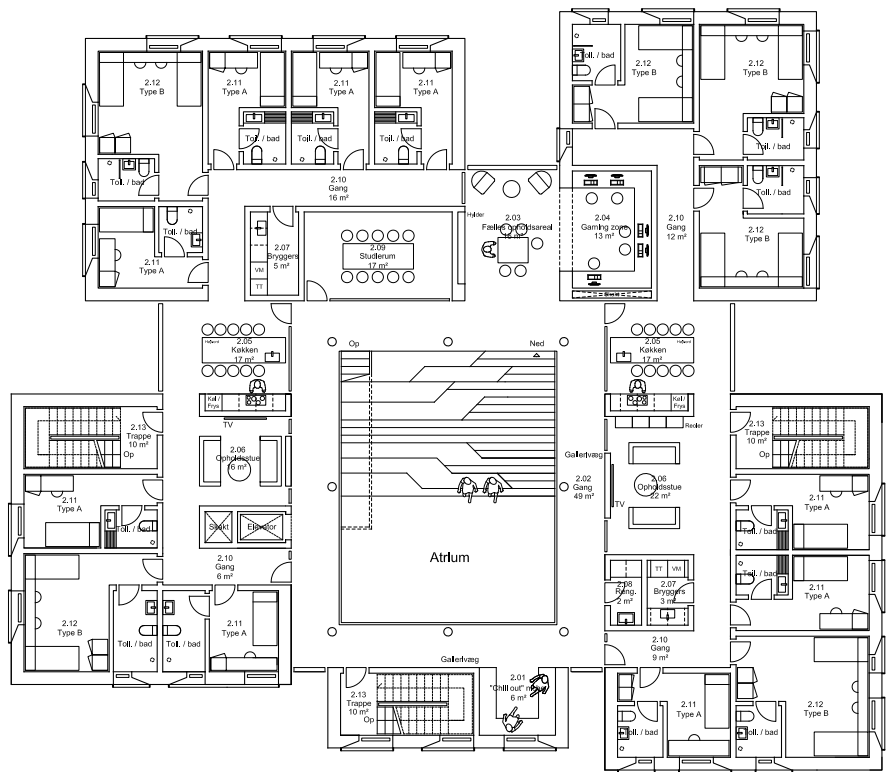
Trappe til huset

Ophold ved vandet

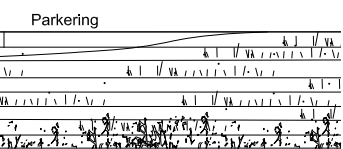
Græsbakke



PLAN 2. SAL 1:200



PLAN 1. SAL 1:200







FORSLAG 1/22058 | **FASE 1**

DELTAGER

FASE 1

FORSLAG 3/37929

HOVEDRÅDGIVER, OPHAVSRET

C.F. MØLLER DANMARK A/S

UNDERRÅDGIVER

COWI A/S



DOMMERKOMITEENS BEMÆRKNINGER FASE 1

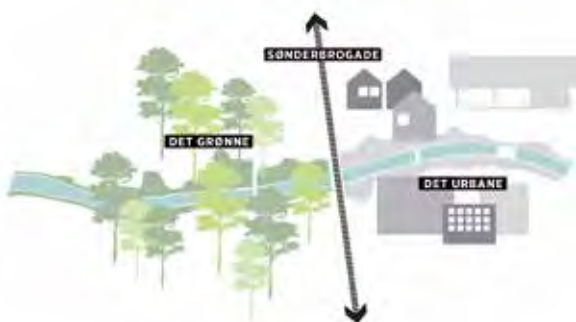
Forslaget tilstræber en bygningsform, der på én gang taler sammen med den mindre bygnings skala mod vest og de store bygningsvoluminer på modsatte side af Sønderbro. Samtidig søges omgivelsernes forskellige retninger, materialetilpasning og ambitionen om at henvende sig til alle sider indarbejdet i facadeudtrykket. Resultatet er en teglbeklædt og skive- eller lagdelt bygning med afrundede hjørner og med et dynamisk udtryk. Bearbejdningen af omgivelserne, med svungne stier og trin i den grønne flade, spiller således fint sammen med bygningens form. En del af de bearbejdede udenomsarealer ligger dog, i lighed med andre forslag, uden for selve konkurrencefeltet.

I kontrast til det svungne og dynamiske ydre er bygningens indre opbygget over et enkelt og rationelt koncept – en næsten symmetrisk opbygning, med multisalene som centrum og omdrejningspunkt for de øvrige rum og funktioner. Med indgangen fra syd, til foyeren og logisk adgang til multihallen, værkstedsfunktionerne, administrationen og til boligerne ovenpå, rummer forslaget en fin disponering af stueetagen og de fælles, udadvendte funktioner, i god kontakt med omgivelserne. Det vurderes blandt andet muligt, på enkel vis, at adskille værksteds- og studiefunktionerne fra hinanden og multisalene.

Boligerne og de tilhørende rum er placeret på de to overliggende etager. Den første med visuel kontakt til multisalene og den øverste med adgang til en centralt placeret taghave ovenpå multisalene. Fra den omsluttede tagterrasse er der mulighed for at kigge ned i multisalene via det store cirkulære ovenlys. Boligerne er fordelt omkring henholdsvis multisalene og taghaven, således at facadens irregulære form skaber variation i de enkelte værelses dybde. Herved imødekommes ønsket om varierende størrelser og muligheder. De viste indretninger og forslagene til inventarløsninger er velgennemtænkte og anviser fine muligheder for at indarbejde de forskellige beboeres liv og behov. Det dynamiske udtryk fremkommer blandt andet ved udkragninger og den vandret opdelt bygning. Det skønnes, at omfanget af tagterrasser, udkragninger og dertilhørende byggetekniske løsninger vil kræve særligt fokus i såvel projektering, udførelse og drift.

Forslaget hører til de kompakte udformninger og besidder i kraft af den indvendigt rationelle opbygning både stor funktionel robusthed, fin tilgængelighed, realiserbarhed og driftsmæssige kvaliteter. Den rationelle indre opbygning opdeler og begrænser samtidig mulighederne for visuel og social sammenhæng mellem underetagens funktioner og de overliggende etager.

Bygningen udsender ganske vist tydelige signaler om, at "her sker noget særligt", og opfylder således også ønsket om samspil med byen og offentligheden. Men udtrykket kan i dommerkomiteens øjne dække over mange andre og forskellige funktioner, end et sted for udvikling af unge talenter inden for musik, dans og andre kunstarter.



KONTEKST MILJØ



KONTEKST TRAFIK



SITUATIONSPLAN



FACADE NORD



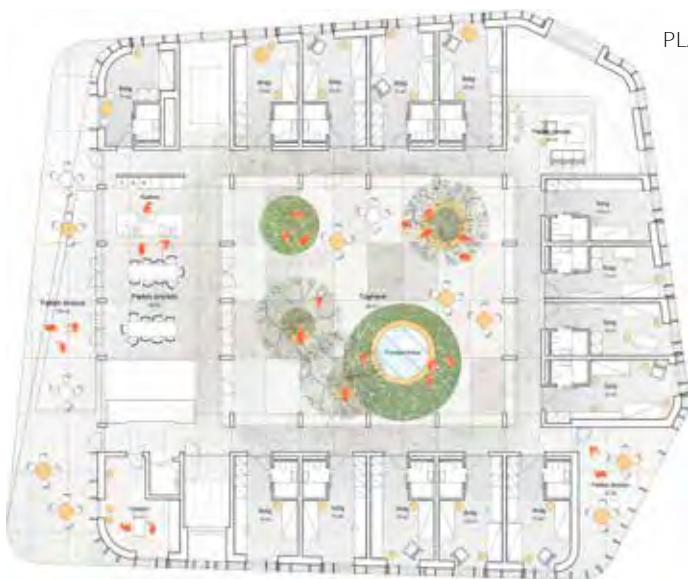
SNIT 1:250



FACADE VEST



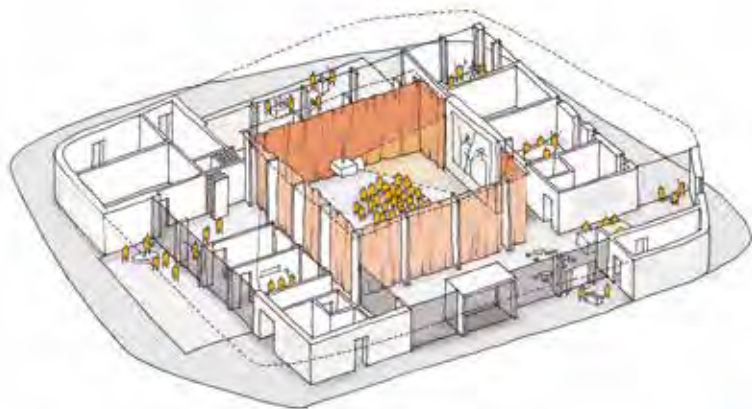
STUEPLAN 1:250



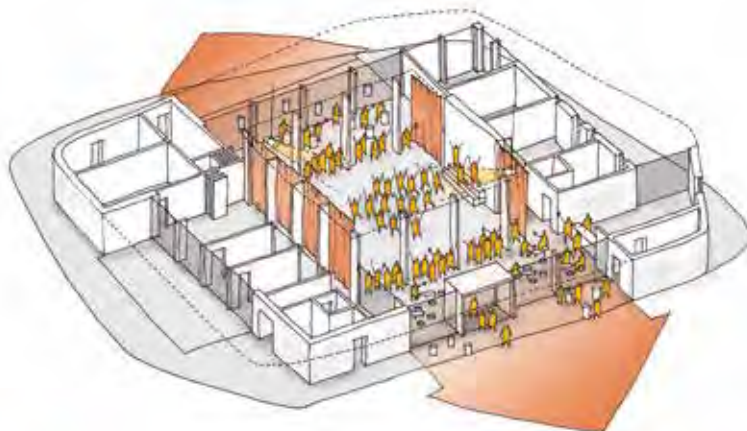
PLAN 1. SAL 1:400

PLAN 2. SAL 1:400

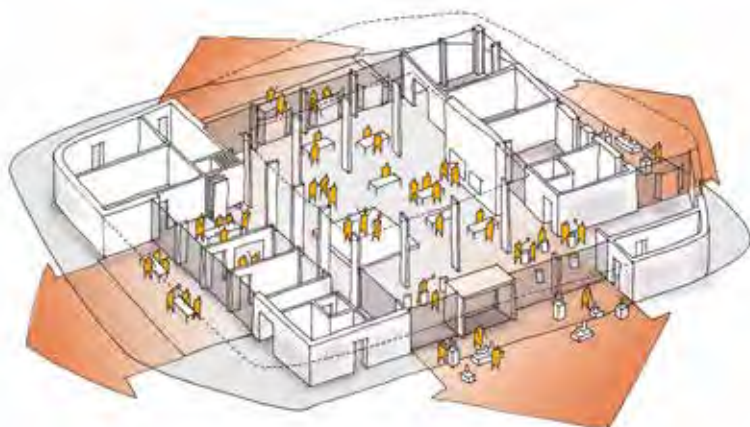




MULTISAL FILMFREMVISNING



MULTISAL STORT ARRANGEMENT



MULTISAL WORKSHOP



BÆREDYGTIGHEDSKONCEPT



DELTAGER

FASE 1

FORSLAG 4/26846

HOVEDRÅDGIVER, OPHAVSRET

AART ARCHITECTS

UNDERRÅDGIVER

VIBORG INGENIØRERNE A/S

UNDERRÅDGIVER

A2 ARKITEKTERNE A/S



DOMMERKOMITEENS BEMÆRKNINGER FASE 1

I dette forslag er programmets funktioner opdelt i tre volumener – en campusbebyggelse med tre glasbeklædte prismer med henholdsvis multisalen, foyer og boligerne. Kompositionen af de tre prismer adskiller herved aktiviteterne og boligerne. Multihallen udgør den fremskudte og udadvendte del af DTA Campus. Det understreges blandt andet ved det store skråt afskårne vindue mod Sønderbro. Boligerne er på traditionel campusmanér indarbejdet i et kollegieagtigt miljø. Mellem disse forbinder og adskiller foyerbygningen og administrationen på én gang aktiviteter og boliger. Opdelingen prioriterer boligerne i en rolig ramme, tilbagetrukket på grunden og delvist isoleret fra aktiviteterne og bylivet på Sønderbro.

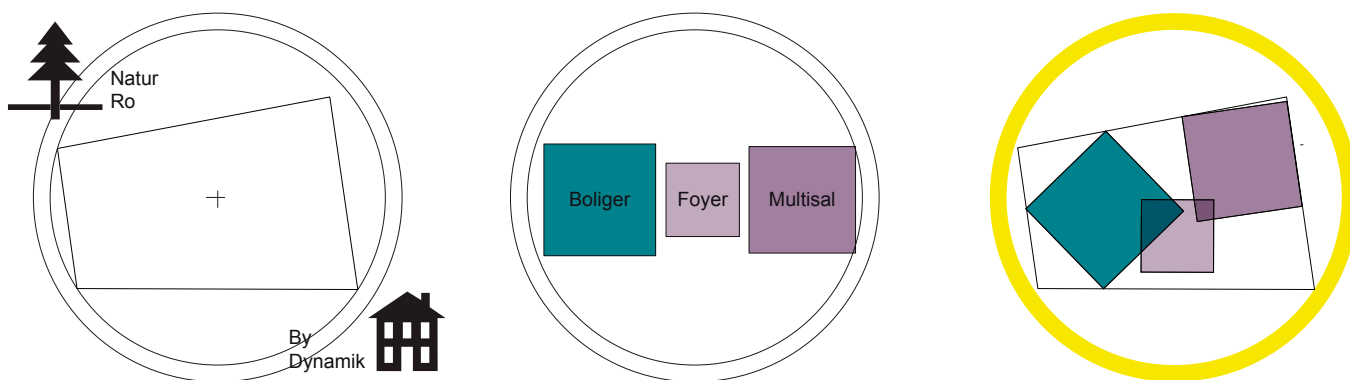
Bygningerne er placeret på en sammenhængende befæstet flade, der tilbyder sydvendt ankomstplads og indgang mellem den gamle kedelbygning og multihallen. Adgangen til boligerne tænkes primært at ske via foyeren og sekundært fra det store overdækkede og integrerede cykelparkeringsareal under boligdelen. Disponeringen af fællesrum, køkkener og udearealer orienterer sig primært mod åen og det smalle nordvendte rum mellem volumenerne, og udnytter herved i mindre grad syd- og vestlyset til samværet i aftentimerne.

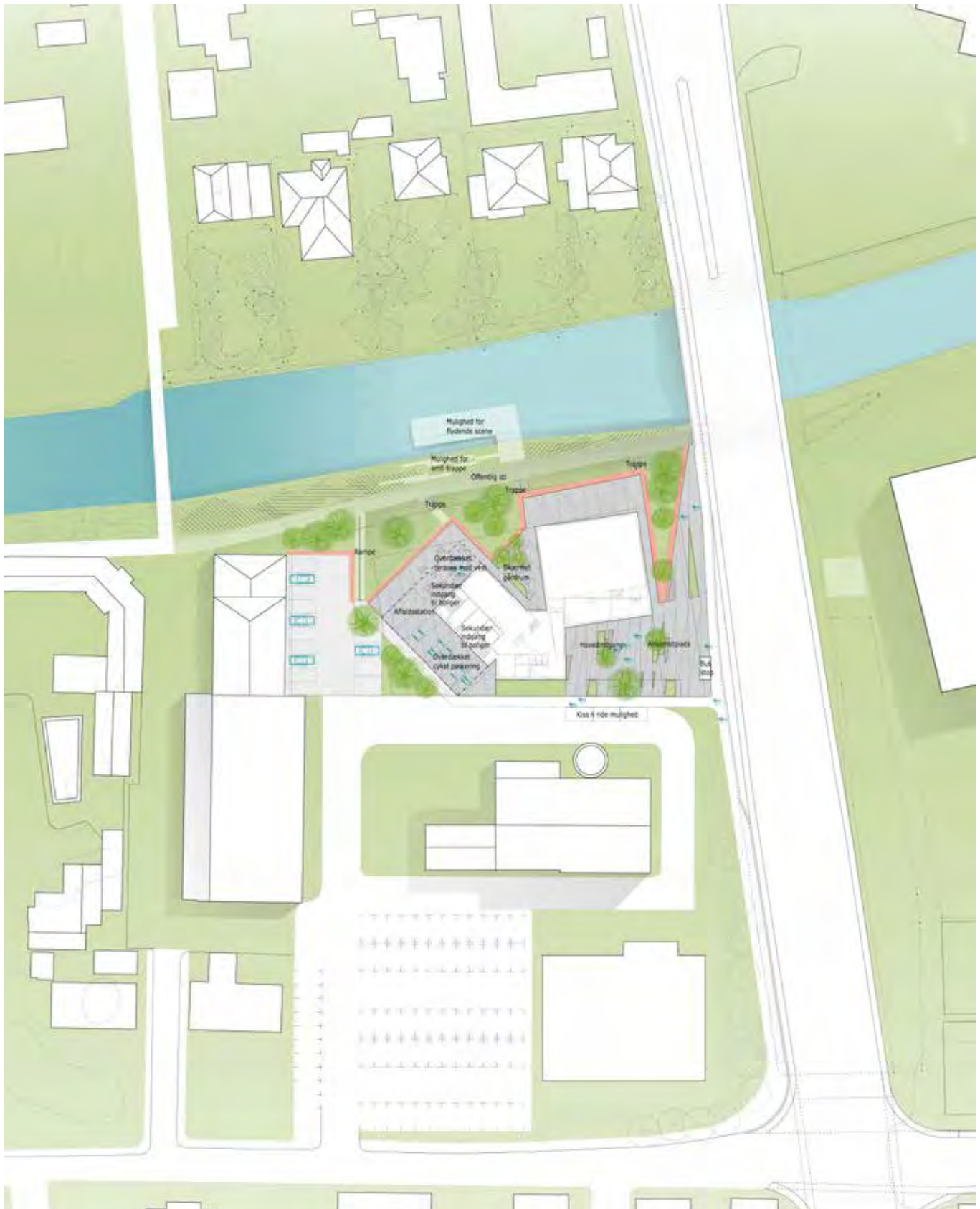
I volumenet med multisalen er der også indarbejdet multiværksted og depotrum med et indskudt plan – en balkon med to mindre og meget smalle studierum sammen med et teknikrum. Udformningen og placeringen er ikke overbevisende løst. Multisalen er som kontrast til det krystallinske ydre, indvendigt beklædt med træpaneler, der både indgår i den lysmæssige og akustiske regulering, og samtidig tænkes at kunne

medvirke i en delvis opdeling af salen. Der er anvist en række eksempler på panelernes muligheder, der tilfører rummet interessante skulpturelle effekter. Panelernes praktiske muligheder er dog ikke tydelige.

I boligdelen er værelsesenhederne organiseret omkring et gennemgående atrium og med adgang til fælles køkken og ophold på hver etage. Placeringen og udformningen af fællesrummene på de to øverste etager er praktisk løst, men udnytter ikke mulighederne for udsigt til åen og aftenlyset på terrassen. På 1. sal er der adgang til en sydvendt tagterrasse oven på foyeren. Variationen og udformningen af værelserne imødekommer programmets ønske om muligheder for at bo henholdsvis en eller to på værelserne. Der er anvist én elevator til at servicere hele komplekset. Elevatorens placering muliggør adgang til alle plan og rum i de tre volumener, men en mindre overbevisende betjening for multisalen og de aktiviteter, der er tiltænkt denne del af projektet.

Den fragmenterede løsning muliggør anvendelse af de enkelte komponenter uafhængigt af hinanden, men bevirker samtidig en begrænsning af den dynamik og gensidige inspiration, der kan opstå i samspillet mellem aktiviteterne og boligerne. Den enkle udformning af de tre volumener vil kunne medvirke til en rationel og økonomisk realisering, ligesom fremtidige udbygningsmuligheder, som vist i forslaget, er mere åbne end ved en mere afsluttet og kompakt udformning. Dog medvirker den fragmenterede form samtidig til en relativt stor klimaskærm og overflade, der afleder udgifter til såvel opførelse som drift og ressourceforbrug. Glasbeklædningen vil understrege den skulpturelle ide, men vurderes at være relativt sårbar, ikke mindst i projektets ungdommelige kontekst.





SITUATIONSPLAN





STUEPLAN 1:400



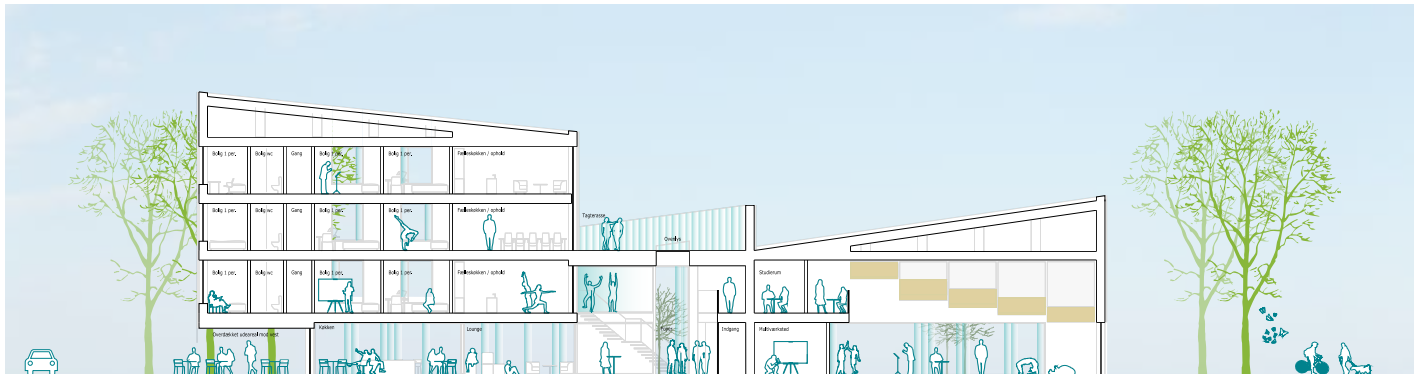
PLAN 2. SAL 1:400



PLAN 3. SAL 1:400



PLAN 1. SAL 1:400



SNIT 1:400



SYD



ØST



VEST



NORD

FACADER



MULTISAL

KONKURRENCEN

Konkurrencen er udskrevet af Holstebro Kommune i samarbejde med DTA Holstebro, Færchfonden og Realdania.

DOMMERBETÆNKNINGEN

Dommerbetænkningen er udarbejdet med bidrag fra:

Fagdommer Trine Berthold

Fagdommer Mogens Husted Kristensen

Arkitektkonkurrencerdk ved Anne-Mette Bølling

Redaktion og grafisk tilrettelæggelse

Jens V. Nielsen

Produktion

Production Facilities

Offentliggørelse

11. august 2015



ELNVI

DEMI



DANSK



DANSK
TALENT
AKADEMI

