

PROJEKTKONKURRENCE / UDBUD MED FORHANDLING /

SPRITFABRIKKEN / AALBORG ARTCENTER / OG / BYRUM /

EJENDOMSFONDEN ARTCENTER SPRITTEN /

FONDEN ARTCENTER SPRITTEN / AALBORG KOMMUNE / REALDANIA

NOVEMBER 2019 /

DOMMERBETÆNKNING

ART

CENTER



SPRITFABRIKKEN / AALBORG / ARTCENTER / OG / BYRUM /

DOMMERBETÆNKNING

NOVEMBER 2019 /

Ejendomsfonden Artcenter Spritten / I SAMARBEJDE MED
Fonden Artcenter Spritten / Aalborg Kommune / Realdania

introduktion /

- 02 TAK FOR FORSLAGENE
- 04 KONKURRENCEFAKTA
- 10 KONKURRENCEOPGAVEN

sammenfatning /

- 12 DOMMERKOMITEENS BEMÆRKNINGER

endelig vinder /

- 18 FORSLAG 2 – TEAM PRAKSIS ARKITEKTER

delt vinder fase 1 /

- 36 FORSLAG 4 – TEAM BERTELSEN & SCHEVING ARKITEKTER

øvrige forslag /

- 52 FORSLAG 1 – TEAM SCHMIDT HAMMER LASSEN ARCHITECTS
- 62 FORSLAG 3 – TEAM SNØHETTA
- 72 FORSLAG 5 – TEAM BIG

- 80 DOMMERKOMITEENS UNDERSKRIFTER

TAK / FOR / FORSLAGENE /

Ejendomsfonden Artcenter Spritten udskrev – i samarbejde med fonden Artcenter Spritten, Aalborg Kommune og Realdania – den 28. januar 2019 en indbudt projektkonkurrence med udbud efter forhandling om en transformation af de fredede Kedelbygninger på Spritfabrikken til et Artcenter. Eksisterende bygninger skal genanvendes i respekt for kulturarven, og der skal samtidig flere kvadratmeter til. Målet er at skabe et moderne Artcenter med gode udstillingsmuligheder med høj sikkerhed, som bliver et nyt levende udstillingssted og kunstmiljø i Aalborg og Nordjylland. Samtidig skulle teams byde ind med en helhedsplan for det samlede nye byområde og havnefronten, der kan være identitetsbærende langt ind i fremtiden. Og en helhedsplan, hvor det kommende Værk af Thomás Saraceno, er i centrum.

25 internationale og nationale teams søgte om at blive prækvalificeret. Det var teams af høj kvalitet, der søgte om at være med til komme med bud på denne meget svære opgave. Fem teams blev inviteret til at deltage i projektkonkurrencen.

Efter bedømmelsen af projektkonkurrencen udpegede dommerkomiteen to forslag som ligestillede vindere. De to teams bag disse forslag blev efterfølgende inviteret til forhandling. De to forslag er begge af høj arkitektonisk og byplanmæssig kvalitet, og de har begge udviklet sig meget positivt i et spændende og konstruktivt forhandlingsforløb.

Efter forhandlingsforløbet er Forslag 2 udpeget som endelig vinder af konkurrencen. Forslaget er udarbejdet af Praxis Arkitekter, Arkitekt Kristine Jensens Tegnestue, Henry Jensen rådgivende ingeniører og VMB Arkitekter.

Forslaget viser en arkitektonisk løsning, der ikke er set før i forbindelse med fredede bygninger i dansk sammenhæng. Samlet skabes en helt unik destination, hvor samtalen mellem terræn, industrikultur og Tomás Saracenos værk Cloud City skaber en ny kulturforståelse, der bygger bro mellem fortid, nutid og fremtid.

Vi ser frem til at realisere det smukke vinderprojekt, der sammen med kunstværket skal være med til at sætte Aalborg på verdenskortet.

Dommerkomiteen takker de øvrige fire teams for deres konkurrenceforslag, der hver på sin måde har bidraget værdifuldt til processen og det endelige resultat.

Ejendomsfonden Artcenter Spritten i samarbejde med **Fonden Artcenter Spritten / Aalborg Kommune / Realdania**

Med **projektkonkurrencen** har parterne bag det kommende Artcenter ønsket at finde den stærkest mulige løsning i et projekt, der skal være identitetsbærende for Aalborg langt ud i fremtiden.



Illustrationer fra VINDERFORSLAGET
 udarbejdet af Team Praxis Arkitekter

Samlet skabes **en helt unik destination**, hvor samtalen mellem terræn, industrikultur og Tomás Saracenos værk Cloud City skaber en ny kulturforståelse, der bygger **bro mellem fortid, nutid og fremtid.**

DOMMERKOMITEEN

Vinderforslaget viser en arkitektonisk løsning, der ikke er set før i forbindelse med fredede bygninger i dansk sammenhæng.

DOMMERKOMITEEN



UDSKRIVNINGSDATO

Konkurrencen er udskrevet den 28. januar 2019.

KONKURRENCEUDSKRIVER

Konkurrencen er udskrevet af:

Ejendomsfonden Artcenter Spritten i partnerskab med Fonden Artcenter Spritten, Aalborg Kommune og Realdania.

EJENDOMSFONDEN ARTCENTER SPRITTEN

Peter Spøer, Bestyrelsesformand

M: +45 2268 5504

E: psp@sirk.dk

KONKURRENCE RÅDGIVER

Anne-Mette Bølling, arkitekt maa, konkurrencerådgiver

Arkitektkonkurrencerdk ApS

Borgergade 111

1300 København K

M: +45 2424 7049

E: amb@arkitektkonkurrencerdk.dk

KONKURRENCEFORM

Konkurrencen er udskrevet som en indbudt projektkonkurrence med efterfølgende udbud med forhandling. Konkurrencen er udskrevet i henhold til Udbudslovens §§ 84-92 efter forudgående prækvalifikation, jf. udbudsbekendtgørelse med nr. 2018/S 220-504628 offentliggjort i EU-tidende den 15.11.2018.

Dommerkomiteen forbeholdt sig ret til at udpege 1-2 vindere af konkurrencen – benævnt "fase 1" – hvis flere konkurrenceforslag var ligestillede.

To vindere blev således indbudt til at deltage i et udbud med forhandling uden forudgående prækvalifikation – benævnt "fase 2" – i henhold til Udbudslovens § 82.

KONKURRENCESPROG

Dansk.

DELTAGERE

Udskriver har inviteret fem teams til at deltage i konkurrencen. To teams – Team Praxis Arkitekter og Team BIG – var forhåndsinviterede. De øvrige tre teams var inviteret efter en prækvalifikation, hvor i alt 25 teams søgte om prækvalifikation.

Forslag 1

Hovedrådgiver: SCHMIDT HAMMER LASSEN ARCHITECTS

Underrådgivere:

Byrum og landskab: SLA

Ingeniør: Rambøll Danmark

Udstillingsarkitekt: JAC studios

Kulturarv: Morgens Morgen, konsulent

Forslag 2 – delt vinder fase 1 og endelig vinder

Hovedrådgiver: PRAKSIS ARKITEKTER

Underrådgivere:

Byrum og landskab: Arkitekt Kristine Jensens Tegnestue

Ingeniør: Henry Jensen

Restaurering: VMB-Arkitekter

**KONKURRENCEPROGRAM**

Januar 2019

Forslag 3

Hovedrådgiver: SNØHÆTTA

Arkitekt: Snøhetta

Byrum og Landskab: Snøhetta

Transformation og kulturarv: E+N

Ingeniør: Moe

Forslag 4 – delt vinder fase 1

Hovedrådgiver: BERTELSEN & SCHEVING ARKITEKTER

Underrådgivere:

Arkitektur og transformation: Barozzi / Veiga Barcelona

Byrum og landskab: 1:1 landskab

Formidling og kulturarv: Racconto

Ingeniør: Frandsen & Søndergaard ingeniører

Arkitekt: Krogh Madsen Arkitekter

Forslag 5

Hovedrådgiver: BIG

Underrådgivere:

Byrum og landskab: BIG

Restaurering: Elgaard Architecture

Ingeniør: EKJ Rådgivende Ingeniører

Kunstrådgiver: V1 Gallery / Eighteen

DOMMERKOMITÉ

Peter Spøer, formand for Ejendomsfonden Artcenter

Spritten, formand for dommerkomiteen

Ulla Tofte, direktør for M/S Museet for Søfart, næstformand for Fonden Artcenter Spritten

Thomas Kastrup-Larsen, borgmester, Aalborg Kommune

Mads Duedahl, kulturrådmand, Aalborg Kommune

Peder Baltzer Nielsen, stadsarkitekt, Aalborg Kommune

Nina Kovsted Helk, filantropidirektør, arkitekt, Realdania

Eske Møller, projektchef, arkitekt, Realdania

Martin Nielsen, projektudvikler, Martin Nielsen Holding

Christoffer Harlang, arkitekt maa, professor PhD Kunstakademiets Arkitektskole, fagdommer

Helle Søholt, arkitekt maa, founding partner, dir. GEHL

Architects, fagdommer

RÅDGIVERE FOR DOMMERKOMITEEN

Tomás Saraceno, kunstner for megaskulpturen

Thomas Birket-Smith, arkitekt, Aalborg Kommune

Morten Koppelhus, kulturchef, Aalborg Kommune

Claus Berthelsen, projektleder, A. Enggaard A/S

Gitte Ørskou, direktør, KUNSTEN, med i fase 1

Marianne Torp, førsteinspektør og seniorforsker i Den

Kongelige Maleri- og Skulptursamling, SMK, med i fase 2

Jesper Jensen, arkitekt maa, Slots- og Kulturstyrelsen, Center for Kulturarv, delvis med i fase 2

Eva Sievert Asmussen, arkitekt maa, Slots- og Kulturstyrelsen,

Fredede Bygninger, Center for Kulturarv, delvis med i fase 2

Carsten Dyreborg, bygherrerådgiver, C.F. Møller

DOMMERKOMITEENS SEKRETÆR

Anne-Mette Bølling, arkitekt maa, konkurrencerådgiver.

VEDERLAG

Deltagere i fase 1, modtog 250.000 DKK eksklusive moms.

Deltagere i fase 2, modtog 150.000 DKK eksklusive moms.

INDLEVERING AF KONKURRENCEFORSLAG FASE 1

De fem konkurrenceforslag blev indleveret den 28. marts 2019.

BEDØMMELSE FASE 1

Der er i fase 1 afholdt 5 møder i dommerkomiteen/rådgivergruppen.

BEDØMMELSESKRITERIER FASE 1

Forslagene blev bedømt på deres samlede evne til at opfylde visionen og de ønsker og krav, der er beskrevet under Opgaven i konkurrenceprogrammet.

Bedømmelsen havde – i uprioriteret rækkefølge – fokus på:

- funktionaliteten og oplevelsesværdien i Artcenter
- sammenhængen mellem Artcenter, monumentalværk og byrum
- kvaliteten af områdets byrum og udearealer med særlig fokus på balancen mellem offentlige og boligorienterede arealer
- integrationen af klimatilpasning i udformningen af byrum og landskab – terrænbearbejdningen

- styrken i den samlede kulturhistoriske fortælling
- overholdelse af den økonomiske ramme – økonomisk robusthed og realiserbarhed.

DISSENS FASE 1

Medlem af dommerkomiteen, Martin Nielsen, nedlagde dissens til dommerkomiteens beslutningen om, at lade Forslag 4 gå videre til forhandling, grundet projektets lukkede og tunge udtryk og grundet afvigelsen i forhold til lokalplanen.

BORGERARRANGEMENT

I overgangen mellem konkurrencens fase 1 og fase 2 afholdt Aalborg Kommune et offentligt arrangement, hvor borgere og interesserede i Aalborg fik mulighed for at blive orienteret om de foreløbige projektforslag – og komme med input til den afsluttende bearbejdning i fase 2.

Deltagerne i fase 2 deltog i arrangementet med en kort præsentation af deres foreløbige forslag. Borgerarrangementet var den 4. juni 2019.

INDLEVERING AF KONKURRENCEFORSLAG FASE 2

De to endelige konkurrenceforslag blev indleveret den 8. oktober 2019.

FORHANDLING FASE 2

Der er afholdt to forhandlingsmøder med hvert team i fase 2.

BEDØMMELSE FASE 2

Der blev ved bedømmelsen anvendt nedenstående pointmodel med karakter fra 1-10.

10 Gives til det meget overbevisende tilbud

9 Gives til tilbud meget over middel

8 Gives til tilbud noget over middel

7 Gives til tilbud over middel

6 Gives til tilbud lidt over middel

5 Gives til middel tilbud

4 Gives til tilbud lidt under middel

3 Gives til tilbud under middel

2 Gives til tilbud noget under middel

1 Gives til tilbud meget under middel

KVALITETSKRITERIER / VÆGTNING AF POINT FASE 2

Tildelingen af karakterer skete ud fra nedenstående vægtede kvalitetskriterier i henhold til krav og ønsker i konkurrenceprogrammet.

1. Artcenter – transformation og tilbygning – vægtning 40 %
Forslagets samlede forslag til disponering og udformning af Artcenter.
2. Byrum – helhedsplan og første etape – vægtning 30 %
Forslagets samlede forslag til byrumsudformning, klimatilpasning og terrænregulering.
3. Økonomi – vægtning 30 %
Forslagets samlede økonomiske robusthed, samt budgetsikkerhed for realisering af Artcenter og byrum / første etape.

De enkelte kvalitetskriterier blev tildelt et samlet point i henhold til modellen 1-10. Point blev ganget med den fastsatte vægtningsprocent. Hvert forslags delpoint blev lagt sammen sammen.

SAMLET EVALUERING FASE 2

Forslag 2: 9,4 point.

Forslag 4: 8,0 point.

OFFENTLIGGØRELSE

Offentliggørelse af resultatet var den 21. november 2019.





SPRITFABRIKKEN
Konkurrenceområdet udgør et enestående
kulturhistorisk bygnings- og bymiljø



OPGAVEN /

ARTCENTER OG BYRUM /

Der skulle udformes og indrettes et nyt Artcenter med et samlet areal på ca. 3.200 m² – heraf ca. 2.200 m² som transformation af eksisterende fredede industribygninger og ca. 1.000 m² i en ny tilbygning.

Der skulle udarbejdes en helhedsplan for byrum, landskab og terræn – herunder en nærmere bearbejdning af en første etape i realiseringen. Udformningen skulle blandt andet omfatte landskabsudformning og terrænbearbejdning i forhold til klimatilpasning mod Limfjorden samt en tæt integration mellem byrum, monumentaltværket Cloud City og Artcenter.

Helhedsplanen omfatter ca. 47.000 m² på selve Spritfabriken, samt ca. 8.000 m² på tilstødende arealer. Der er i konkurrencebudgettet afsat økonomi til realisering af en første etape af byrummene på 2.000 m².

Et fælles omdrejningspunkt for opgaven er Tomás Saracenos monumentaltværk Cloud City, som bliver opført i byrummet ved Artcenter.

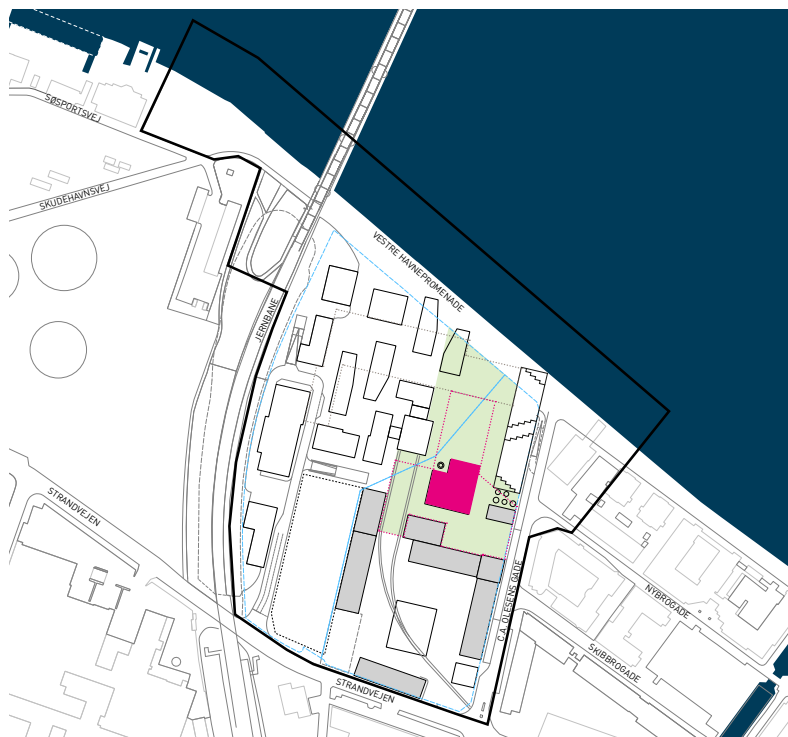
KONKURRENCENS TO FASER /

Hovedfokus i konkurrencens fase 1 – projektkonkurrencen – var på hovedgreb, placering af tilbygning og udformning af Artcenter, samt på forslag til helhedsplan for byrum og landskab, herunder tværgående løsninger af klimatilpasning/terrænbearbejdning. I fase 1 skulle udarbejdes overslagsbudgetter for realisering af Artcenter og byrum første/etape.

I konkurrencens fase 2 – udbud med forhandling – kvalificerede deltagerne i fase 2 deres forslag fra fase 1 og supplerede med mere detaljerede løsninger og tekniske beskrivelser. I fase 2 skulle udarbejdes en præcis økonomi for realisering af Artcenter samt byrum/første etape.

KONKURRENCEOMRÅDET

- Artcenter / transformation af eksisterende bygninger
- Artcenter / ny tilbygning – maksimalt byggefelt
- Underjordisk parkering til nye boligbebyggelser
- Placering af monumentaltværk, byrum/første etape
- Byrum / helhedsplan



DOMMERKOMITEENS
SAMMENFATNING

FASE 1 / PROJEKTKONKURRENCE**DOMMERKOMITEENS BEMÆRKNINGER****TRE OVERORDNEDE HOVEDGREB**

Generelt illustrerer forslagene i fase 1 tre strukturelle tilgange til hovedgreb. Tre forslag arbejder med tilbygninger, der bygger ovenpå de eksisterende spritfabrikker og kedelhaller, to forslag arbejder med en delvist nedgravet plint foran Kedelhal II, og endeligt er der et enkelt forslag, der foreslår en tilbygning vest for værkstedsbygningen. Der er således en god variation i, hvordan forslagene "går i dialog med" det eksisterende og fredede industrikompleks, og hvordan de tre tilgange skaber mulighed for sammenhæng mellem Artcenter, monumentalværk og byrummene. Samlet set har variationen givet grundlag for en grundig dialog og forståelse af fordele og ulemper ved de tre tilgange i dommerkomiteen.

I alle forslag savnes der dog en stærkere strategi for og restaureringsfaglig holdning til omdannelsen af det unikke kompleks. Det bliver nødvendigt at videreudvikle og styrke dette i det videre forløb for yderligere at styrke den samlede kulturhistoriske fortælling.

Der arbejdes i Forslag 1, 2, 3 og 5 med at binde byen sammen visuelt, forbindelsesmæssigt, landskabeligt og bygningsmæssigt, men med stor forskellighed og vekslende kvalitet. Dette er der nærmere redegjort for ved de enkelte forslag.

Alle forslag bearbejder områdets byrum og udearealer, således at der opstår en balance imellem de offentlige og mere boligorienterede arealer.

Alle forslag viser ved nærmere analyser af uafhængig rådgiver en risiko for at overskride den afsatte økonomiske ramme for projektets udvikling. Der skal således arbejdes videre med sandsynlighedsregningen af projektets økonomiske robusthed og realiserbarhed.

Forslagene løser alle den stillede opgave, og de fem forslag viser tilsammen besvarelser i en stor bredde og alle i høj kvalitet.

HELHEDSPLAN

Der er stor forskel i behandlingen af det landskabelige tema forslagene imellem. I nogle forslag lægges der stor vægt på

landskabets betydning såvel i de store træk som i de enkelte byrum, og det er med til at tegne hovedlinjerne i de respektive forslag. I andre forslag er den landskabelige behandling noget tyndere i udtryk og indhold. Der er således en tydelig varierende kvalitet i læsning af byens landskabelige træk i samspil med den stedlige bygningskontekst.

Der er tilsvarende en variation i dialogen med de tilgrænsende byområder, og ingen af forslagene er meget detaljerede, hvad angår klimatilpasning og kystsikring. Dette bør derfor tilsvarende bearbejdes i videre faser.

Dommerkomiteen har særligt drøftet behov for klimabeskyttelse på netop dette sted i Aalborg for at sikre anvendelse og gode rammer for byliv omkring det fremtidige hovedkunstværk, og nødvendigheden af beplantning og udnyttelse særligt af vestvendte facader og uderum til ophold.

TERRÆNBEARBEJDNING & BYRUM

Grundet de relativt store terrænhøjdeforskelle har dommerkomiteen lagt stor vægt på vigtigheden af en meget fin terrænbearbejdning i hele området. Nogle forslag arbejder med ramper og trappeløsninger, mens andre arbejder med en mere organisk bevægelse af fladen og terrænet. Begge tilgange kan være gode løsninger, men generelt er dommerkomiteen skeptisk over for en for stor opsplnitning af hovedrummet omkring Tomás Saracenos skulptur.

TRANSFORMATION

De fem forslag forholder sig alle opmærksomt, men med meget forskelligt formulerede holdninger, til, hvorledes et indgreb i de historiske bygninger ved Limfjorden kan udføres, og hvordan de i forhold til bygningsfredningerne kan legitimeres. Spiritfabrikkernes karakterfulde bygninger i røde og gule tegl med de prunkløse, men meget elegante og uhyre karakterfulde bygningskroppe ses i alle forslag som et inspirerende udgangspunkt og skærpende vilkår for udformningen af de nye rumlige strukturer, som programmet efter-spørger.

Flere forslag er baseret på et arkitektonisk hovedgreb, der griber endog meget radikalt ind i de historiske byrum og de fredede bygninger, især Forslag 1 og Forslag 3. Her efterstræbes der bevidst virkninger gennem modstilling og kontrast. Det gælder både, hvorledes forslagsstillerne værdis-



FORSLAG 1 – fase 1
Team Schmidt Hammer Lassen Architects



FORSLAG 2 – fase 1
Team Praxis Arkitekter
Delt vinder fase 1



FORSLAG 3 – fase 1
Team Snøhetta



FORSLAG 4 – fase 1
Team Bertelsen & Scheving Arkitekter
Delt vinder fase 1

FORSLAG 5 – fase 1
Team BIG



Forslagene illustrerer tre forskellige tilgange til hovedgreb for transformationen:

- Tilbygning **oven på** eksisterende bygninger
- Tilbygning **under** eller delvis under terræn
- Tilbygning **ved siden af** eksisterende bygninger.

sætter industrialbyggets historiske rums rytme, stof og proportionering, og hvordan der forholdes til de historiske bygningers ydre, samt med hvilken forståelse og indlevelse de historiske bygningers indre omfattes med. Et enkelt forslag, Forslag 4, føjer sig mere ind i kontekst og tilstræber en række arkitektoniske virkninger, der søges opnået gennem de eksisterende bygningers karaktertræk og virkninger ved at tolke videre på den foreliggende arkitekturs rytme, tyngde og stof og udvikler gennem fortætning. Dette forslag søger også en mere lavmælt strategi i den måde transformere på.

De fem forslag viser både meget relevante og indsigtsgivende indgreb, der er baseret på tre forskellige transformationsholdninger, der tilsammen afspejler hævdundne transformationsstrategier, vi aktuelt møder i den internationale transformationsarkitektur, nemlig:

1. addition af nye rumlig struktur med lodret forbindelse til eksisterende bygning placeret på eller over tagfladerne
2. underjordisk tilbygning koblet horisontalt til eksisterende bygning
3. addition vis a vis.

Strategierne for, hvorledes de fem forslag forholder sig til, hvordan bygningernes indre kan transformeres, synes mere parallelt udviklet. Fire forslag, Forslag, 1, 2, 3, og 5 griber meget radikalt ind i de historiske rum og skaber en række nye rumlige sammenhænge gennem omfattende udsparringer i især dæk, i mindre grad vægge og ved tilføjelser af nye trapperum/elevatorer.

ARKITEKTONISK TILGANG

De fem forslag ser alle differentieret på de historiske bygningers fredningsværdier, der forenklet kan sammenfattes i ét blik, der har tre gradueringer af fredningsværdier, der fordeles sig således: Kedelhal II's markante facader, især mod Limfjorden sammen med bygningen og dens indre i øvrigt tillægges højest værdi, Kedelhal I tillægges høj værdi, især det indre med Kedelhal I og værkstedsbygningen, tillægges lavere værdi, såvel eksteriøret som interiøret. Denne værdisætning, der er opdelt i tre dele, har som tidligere anført givet anledning til formulering af tre forskellige transformationsstrategier, der indgår som uadskillelige dele af de fem forslags arkitektoniske tilgange.

Forslag 1 og Forslag 3 adskiller sig fra de øvrige ved deres strategiske radikalitet, og især Forslag 1 skiller sig ud ved sin forenkledte konceptuelle tilgang. Det bør understreges, at Forslag 4 udmærker sig ved sin underspillede og indlevede tonalitet, der har bevæget et flertal i dommerkomiteen, medens Forslag 2 viser en inspirerende, men udfordrende

og krævende balancering imellem det indlevede og det overgribende i den måde, udvidelsen bygger videre på bygningernes tagflader på.

MATERIALER

Forslag 1, 2, 3 og 5 udvikler deres nye arkitektur gennem kompositoriske greb, der modstiller det nye med det eksisterende, og dette kontrasterende greb videreføres i forslagernes materialeholdning, der er præget af en omfattende og næsten helt konsekvent anvendelse af grå tyndplader, perforerede tyndplader og glas. Materialeholdning i det indre af de tilføjede bygninger er ikke omfattende udfoldet i forslagernes beskrivelser, men består primært af hvidmalede gipsplader i vægge og lofter, forskellige former for træ- og betonoverflader i gulve og nye trapper fortrinsvis i stål. Forslag 4 derimod udvikler sin arkitektur gennem en meget bevidst fortolkning af de historiske bygningers teglstensfacader, ligesom de historiske bygningers indre robuste og brugsorienterede karakter søges videreført i transformationen – i de historiske bygninger ved så få og begrænsede indgreb som muligt, og i de nye bygninger gennem en fortolkning af industriarkitekturens robusthed og genialitet.

SAMMENHÆNGEN MELLEM CLOUD CITY OG BYGNING

I Forslag 1 rejser Cloud City sig af et cirkulært bassin og kobler statisk til forslagets såkaldte brostruktur, hvorfra der gives adgang til Cloud Citys indre. Den metalklædte sølvgrå brostruktur danner en virkningsfuld baggrund for oplevelsen af Cloud City, men dommerkomiteen har drøftet, om brostrukturens markante horisontale tilstedeværelse kan forstyrre oplevelsen af Cloud City ved så at sige at tage opmærksomheden fra den.

I Forslag 2 danner de transformerede historiske bygninger en balanceret baggrund for oplevelsen af Cloud City, der ved terræn er funderet enkelt og præcist, og mod himlen finder sin afslutning i et direkte møde med de transformerede bygningers nye taglandskab.

Forslag 3 har samme principielle løsning, men med en fundering i terræn, der er mere kompleks og dermed med et større indgreb i værket.

Forslag 5 lader Cloud City rejse sig uforstyrret mod himlen med de historiske bygningers oprindelige facader som baggrund, selv om det svækker forslaget, at Cloud City føres ned i det indre af det nye udstillingsrum under terræn med en række uafklarede virkninger og konsekvens for værket til følge.

KONKLUSION FASE 1

Dommerkomiteen har med udgangspunkt i konkurrenceprogrammet, herunder de opstillede bedømmelseskriterier og

ud fra ovenstående bedømmelse, valgt to forslag – Forslag 2 og Forslag 4 til en videre bearbejdning i konkurrencens anden fase, hvor de inviteres til forhandling. De to forslag har hver for sig nogle stærke træk i det konceptuelle hovedgreb.

Begge forslag rummer såvel kvaliteter som problematiske dispositioner, men det er dommerkomiteens klare opfattelse, at begge forslag er udviklingsdygtige inden for de givne programkrav. Det er også dommerkomiteens vurdering, at begge forslag inden for deres koncept vil kunne imødekomme de i nærværende betænkning angivne anbefalinger for en viderebearbejdning, så de kan opfylde de forventninger, der er til denne opgave.

FASE 2 / UDBUD MED FORHANDLING DOMMERKOMITEENS BEMÆRKNINGER

Med udpegningen af Forslag 2 og Forslag 4 til vindere af projektkonkurrencens første fase har dommerkomiteen i bedømmelsesarbejdets efter konstruktive forhandlinger med de to teams, i anden fase bedømt to forslag, der begge er på et endog meget højt kvalificeret niveau.

Forslagene viser to helt forskellige løsninger på den krævende udfordring, det er, at samtænke de historiske bygningers bevaringsværdier med kravene til et tidssvarende Artcenter.

Det har været en meget indsigtsgivende og overordentlig spændende proces, og de to forslag har hver på deres måde bidraget til en grundig og konstruktiv dialog i dommerkomiteen med deltagelse af dommerkomiteens rådgivere. Input fra Slots- og Kulturstyrelsen har virket befordrende for udviklingen af de meget kvalificerede forslag.

KONKLUSION FASE 2

Dommerkomiteen har enstemmigt og ved pointgivning i henhold til kvalitetskriterierne udpeget Forslag 2 som endelig vinder af konkurrencen. Dommerkomiteen opfatter, at dette forslag bedst udvikler en symbiotisk og stærk sammenhæng imellem de historiske bygningers fortællerværdi og de omfattende krav til et Artcenter i en gensidigt befrugtende dialog med Tomás Saracenos kunstneriske værk.

Forslagene viser to helt forskellige løsninger på den krævende udfordring, det er at samtænke de historiske bygningers bevaringsværdier med kravene til et tidssvarende Artcenter.

DOMMERKOMITEEN

FORSLAG 2 – fase 2
Team Praxis Arkitekter
Endelig vinder



FORSLAG 4 – fase 2
Team Bertelsen & Scheving Arkitekter
Delt vinder fase 1





Forslag 2 arbejder som et ud af tre forslag med en overbygning på Spritfabrikken som hovedgreb. Overbygningen lægger sig ovenpå værkstedshallen og kedelhal I, men holder sig under taghøjden på kedelhal II.

Forslag 2 fremstår på fornemste vis respektfuld overfor stedets historie og kvalitet, samtidig med at der vises en ny arkitektonisk løsning, der ikke er set før i dansk sammenhæng.

Samlet skabes en helt unik destination, hvor samtalen mellem terræn, industrikultur og Saracenos værk Cloud City skaber en ny kulturforståelse, der bygger bro mellem fortid, nutid og fremtid.

DOMMERKOMITEEN

Snit CC
1:200

UDSTILLINGS-
LÅG
162 m²

WINDFANG
1 m²

Reception

INDGANG/ FOYER
166 m²

FORSLAG 2
DELT VINDER FASE 1
ENDELIG VINDER



PRAKSIS ARKITEKTER

HOVEDRÅDGIVER, OPHAVSRET

PRAKSIS ARKITEKTER /

Mads Bjørn Hansen, founding partner / Mette Tony, founding partner / Martin Thorbøl Møller, arkitekt, cand. polyt /

Troels Skov-Carlsen, arkitekt maa / Tobias Sandberg, arkitekt maa / Marie Joo Thorup, arkitekt maa /

Jakob Lind Rasmussen, bygningskonstruktør / Clara Holm Lange, stud. arch

UNDERRÅDGIVER BYRUM OG LANDSKAB, OPHAVSRET

ARKITEKT KRISTINE JENSENS TEGNESTUE /

Kristine Jensen, indehaver, professor KADK, lic. arch. maa, mdl / Birthe Urup Nygaard, indehaver, lic. arch. maa, mdl /

Lars Nye Michel, landskabsarkitekt maa, mdl

UNDERRÅDGIVER INGENIØR

HENRY JENSEN RÅDGIVENDE INGENIØRER /

Joachim Krongaard-Mikkelsen, konstruktionsingeniør, partner / Mikael Jakobsen, direktør, partner, el-installatør / Stefan Graff, vvs-ingeniør

UNDERRÅDGIVER RESTAURERING

VMB-ARKITEKTER /

Mette Viuf Larsen, arkitekt maa, partner / Bruno Viuf Larsen, arkitekt maa, partner / Tine Sloth, arkitekt maa / Christine Skjøt Pedersen, stud. arch

FASE 2 / ENDELIGT FORSLAG

DOMMERKOMITEENS BEMÆRKNINGER

Forslagets hovedgreb er på én og samme tid både følsomt og konsekvent. De historiske bygninger transformeres gennem en radikal men indlevet tilføjelse af en ny bygning som bygningernes femte facade på taget på Kedelhal I og på Værkstedsbygningen.

HELHEDSPLAN

Helhedsplan og landskab tager udgangspunkt i et organisk bevæget byrum ud mod Limfjorden, og dommerkomiteen finder, at denne tilgang på smukkeste vis både løser de relativt store højdeforskellige i området, og samtidigt formår at understøtte en skålform, der kan samle besøgende omkring kunstværket.

Byrummet mod fjorden bliver områdets hovedplads, og den organiske form og bevægelse af koter udgør på smuk og meget enkel vis en fin sammenhæng med kunstværket. Balancerne er fine med Spritfabrikken som den robuste industri-

ramme, hvor den nye tilbygning underordner sig både stedet, arkitekturen og det kommende kunstværk.

Bevægelsen for gæster og besøgende omkring kunstværket og i byrummene er løst godt, og dommerkomiteen finder det naturligt, at indgangen til Artcenter er placeret under kunstværket, mod hovedpladsen i Kedelhal II. Tomás Saraceno har anbefalet, at bassinkanten omkring kunstværket ikke gøres permanent, men at vand-spejlet derimod udmåler og afspejler pladsens hældning i højere grad, og at det alene er koterne der sætter spejlets udstrækning. Dette bør bearbejdes således at indgangsparti og sikkerhed kan opretholdes.

Placering af caféen på siden af Værkstedsbygningen skaber mulighed for både at bevare et kig til hovedpladsen, samtidigt med at eftermiddags- og aftensolen udnyttes, hvilket også er et plus i dommerkomitéens vurdering af forslaget. Det bør dog undersøges nærmere, hvorledes der fortsat kan sikres et godt mikroklima og læ for udeophold. Adgangen med lastbil til Artcenter sker fra vest i dette forslag, og forholdene for levering, pakning mv. af kunst vurderes at være rigtig fint løst, og det er muligt ved hjælp af elevator at tilgå alle etager.



ARTCENTER – set mod Limfjorden

Samlet vurderer dommerkomiteen, at helhedsplanen i dette forslag er videreudviklet fint i overensstemmelse med anbefalinger og kommentarer fra fase 1, og der kan skabes mange gode muligheder for byliv i området og ekstraordinære oplevelser på mange tidspunkter af året.

Forslag til beplantningsplan, klimatilpasning og kajarealer er også overbevisende løst. Desuden vurderes det, at forslaget vil kunne udføres indenfor den eksisterende lokalplans bestemmelser.

TRANSFORMATION OG TILBYGNING

Teamet bag Forslag 2 har udviklet en grundig og indlevet bygningsanalyse og værdisætning, der fastlægger de eksisterende arkitektoniske kvaliteter på Spritfabrikken. Forslaget viser en meget overbevisende stillingtagen til de udfordringer, der ligger i at bygge ovenpå historiske fredede bygninger ved gennem nutidig fortolkning at indskrive de nye bygningers udtryk i det historiske formsprog.

Det er dommerkomiteens opfattelse at netop denne ana-

lytiske indsats har været befordrende for projektets artikulering i et usædvanligt fint omfang.

Teamet har arbejdet meget begavet med afsøgningen af muligheder for bearbejdningen af facader og den videre tilpasning til den eksisterende arkitektur. Dommerkomiteen mener på den baggrund, at forslaget viser sig robust for videre udvikling i dialog med såvel bygherre som fredningsstyrelsen. Forslaget lever op til de krav og ønsker, der er til indretning af ARTcenter med flow og sikkerhed og gode udstillingsforhold.

KONKLUSION

Samlet er dommerkomiteens vurdering, at Forslag 2 på fornemste vis fremstår respektfuld overfor stedets historie og kvalitet, samtidig med at der vises en ny arkitektonisk løsning, der ikke er set før i dansk sammenhæng. Samlet skabes en helt unik destination, hvor samtalen mellem terræn, industrikultur og Saracenos værk Cloud City skaber en ny kulturforståelse, der bygger bro mellem fortid, nutid og fremtid.

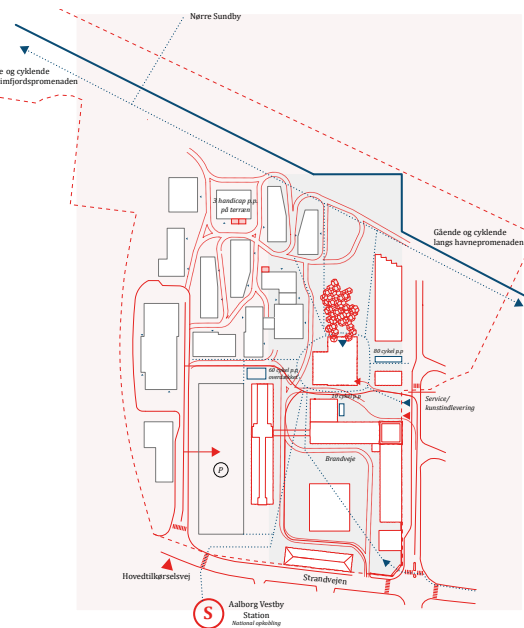


HELHEDSPÅN

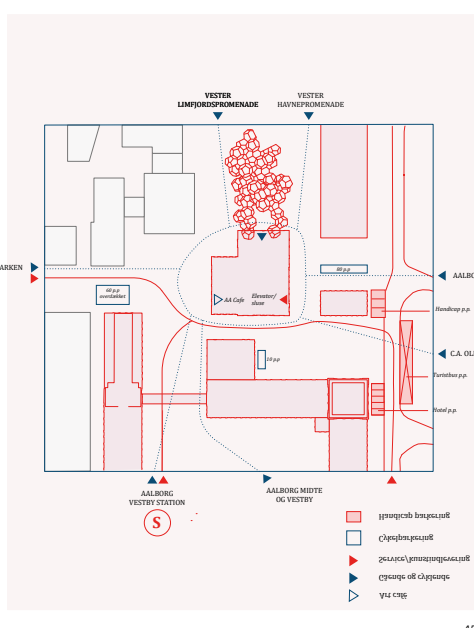


HELHEDSPÅN
På langs og på tværs

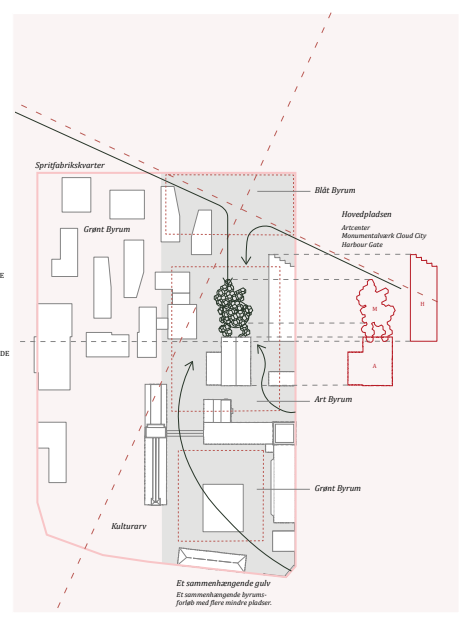
FLOW – Spritfabrikken



FLOW – Artcenter



KULTURMILJØ – et samlende gulv



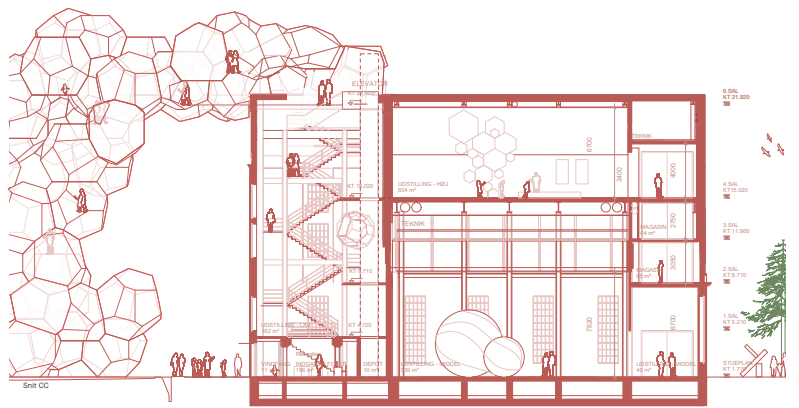
45



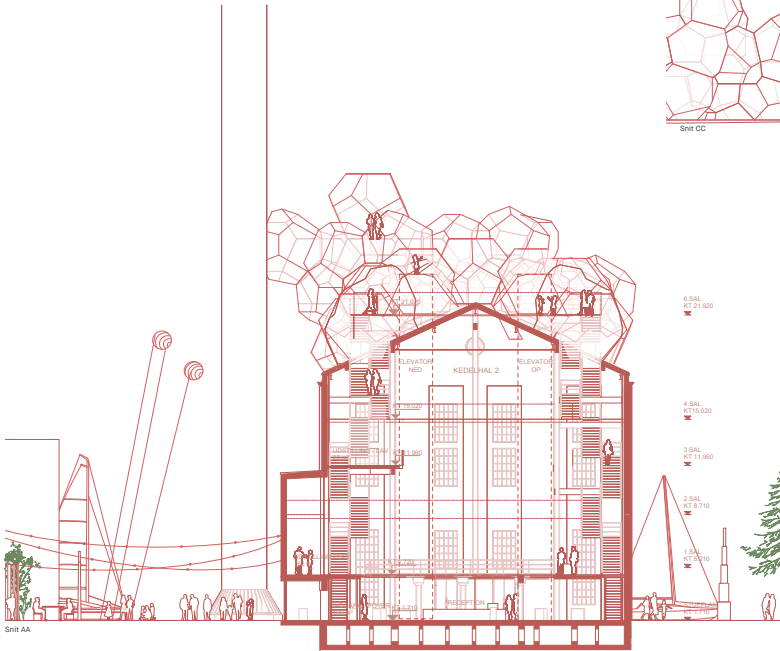
ARTCENTER
Set fra Kulpladsen



FACADER – opstalt øst



LÆNGDESNI
1 : 500



TVÆRSNIT
1 : 500

DISPONERING
Hovedfunktioner



TVÆRSNIT
1 : 500



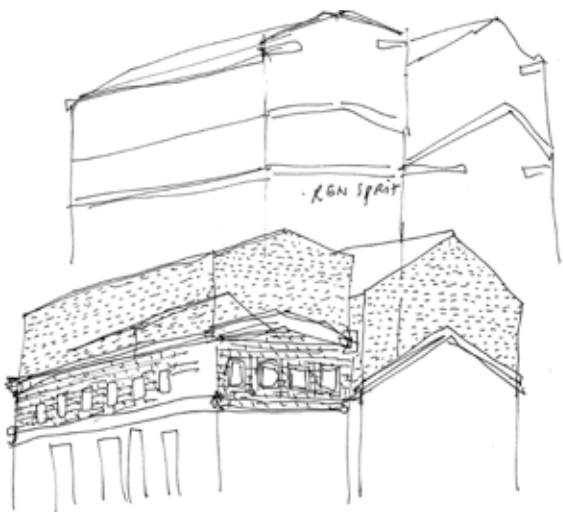
FACADER – opstalt syd



SAMMENFLETNING
Gammelt og nyt murværk



ØSTFACADEN



ARKITEKTURSKITSE
Tilføjelse i højden – flette eller adskille



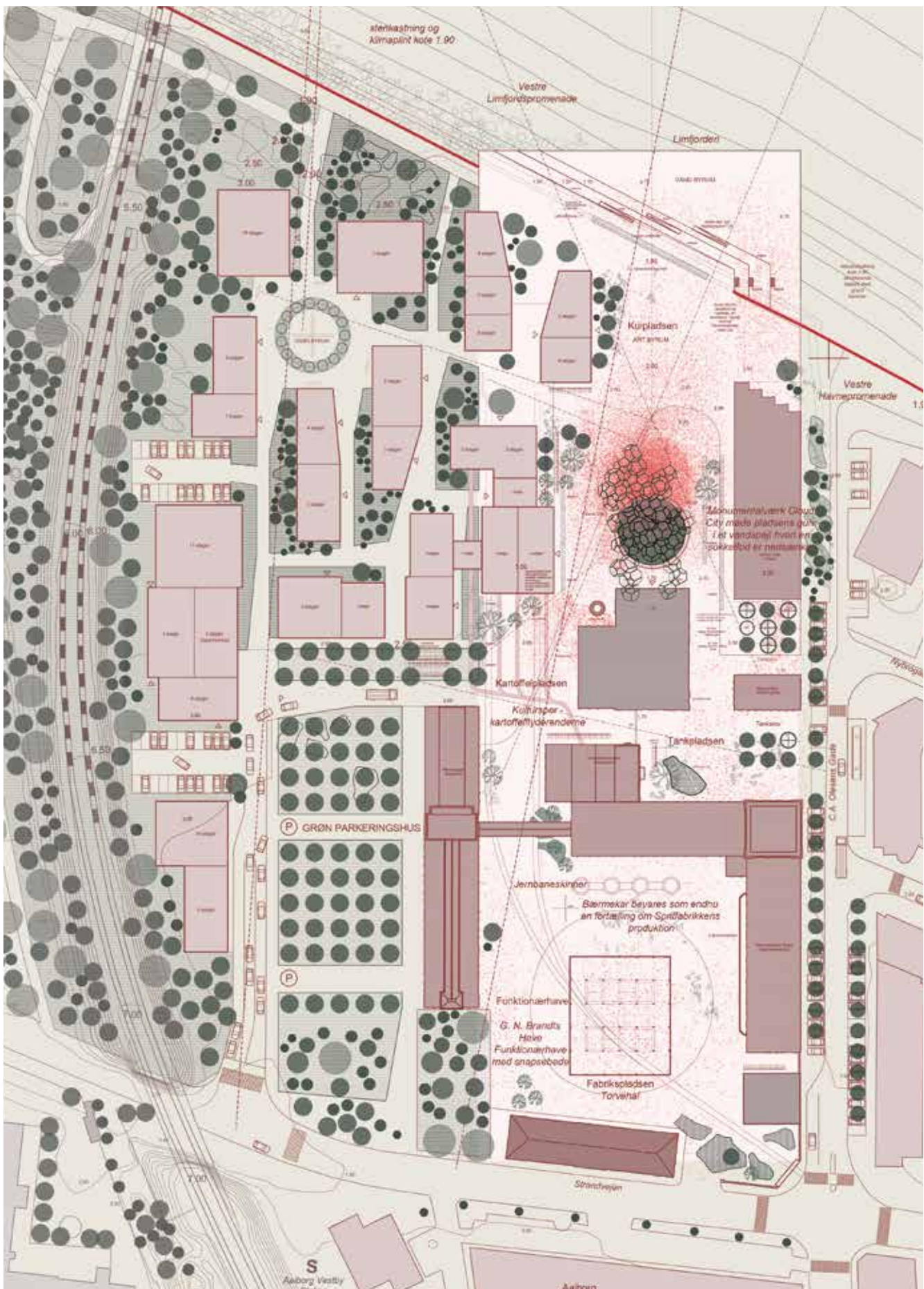
UDSTILLING
Kedelhal I



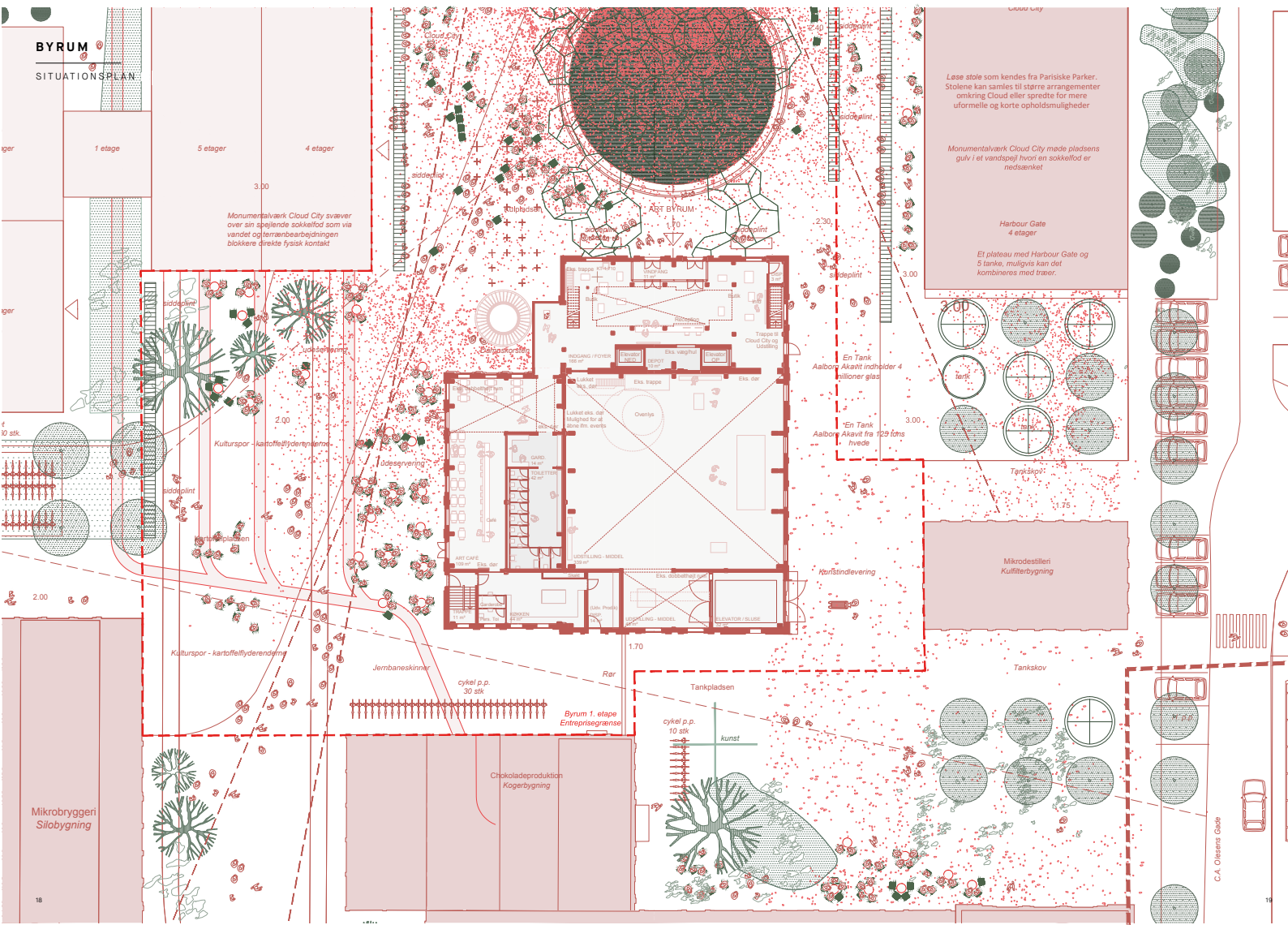
UDSTILLING
Åben udstilling på 4. sal



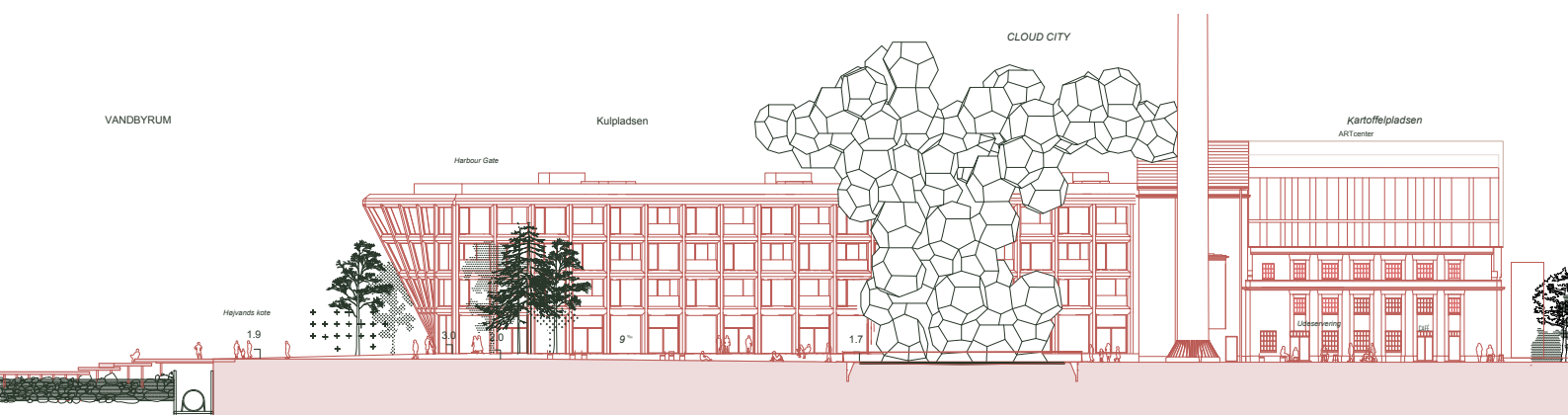
ANKOMST – foyer



HELHEDSPÅN



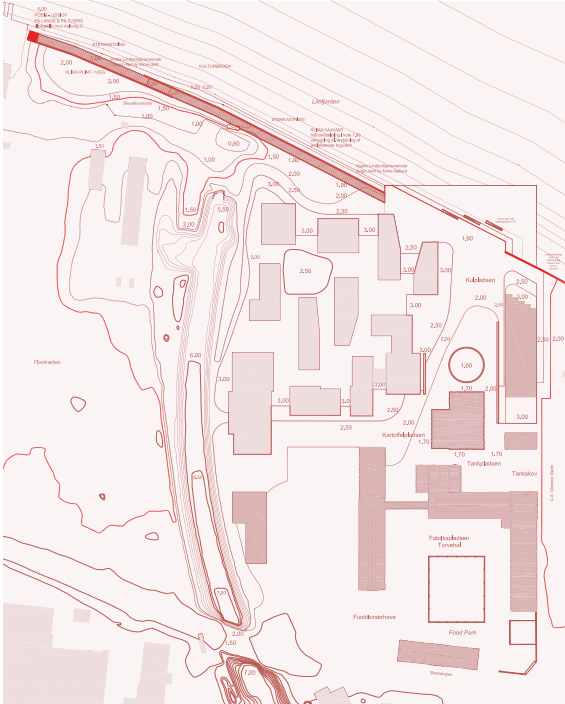
BYRUM
Situationsplan Kulpladsen
og Kartoffelpladsen



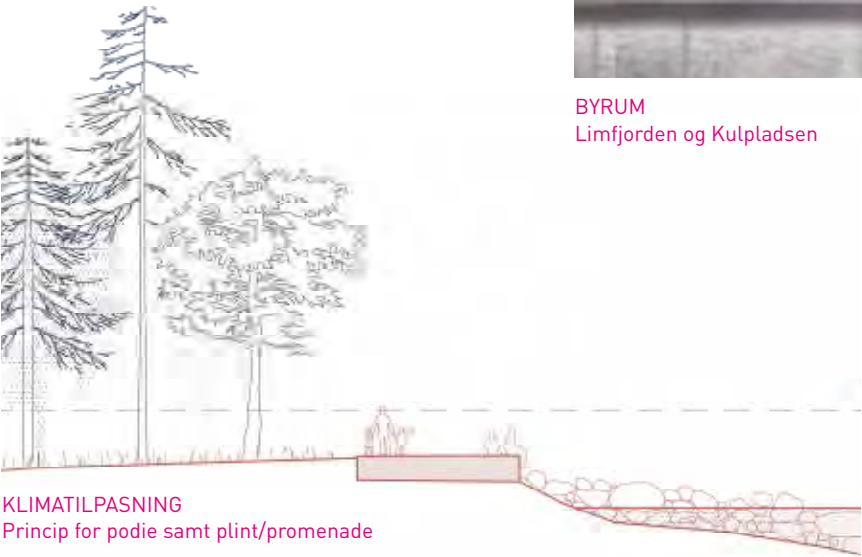
BYRUM – længdesnit fra Limfjorden til Artcenter



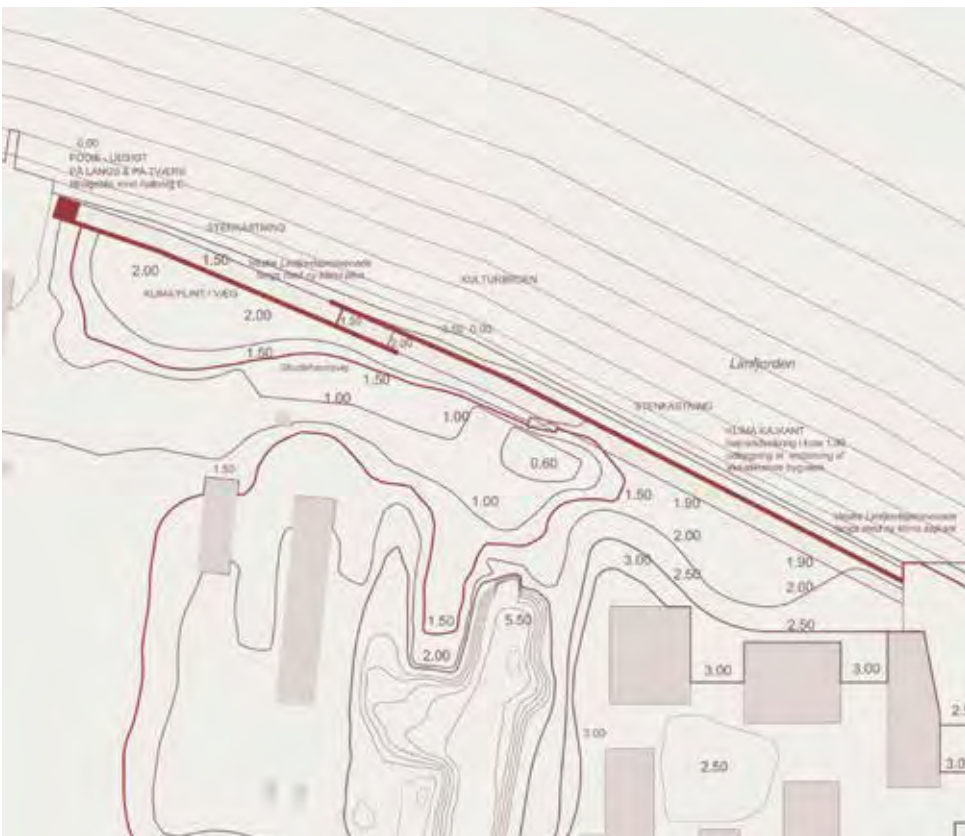
KLIMATILPASNING – koncept og udformning



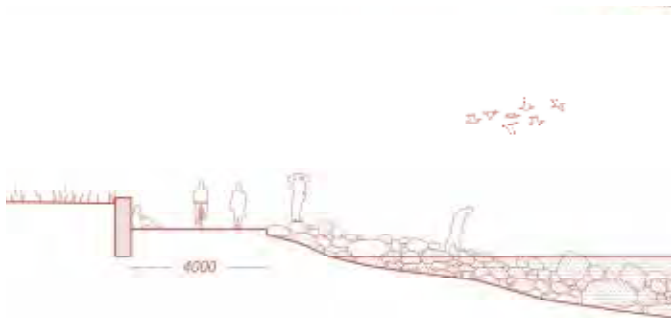
KLIMATILPASNING
Sokkelkote 3.0

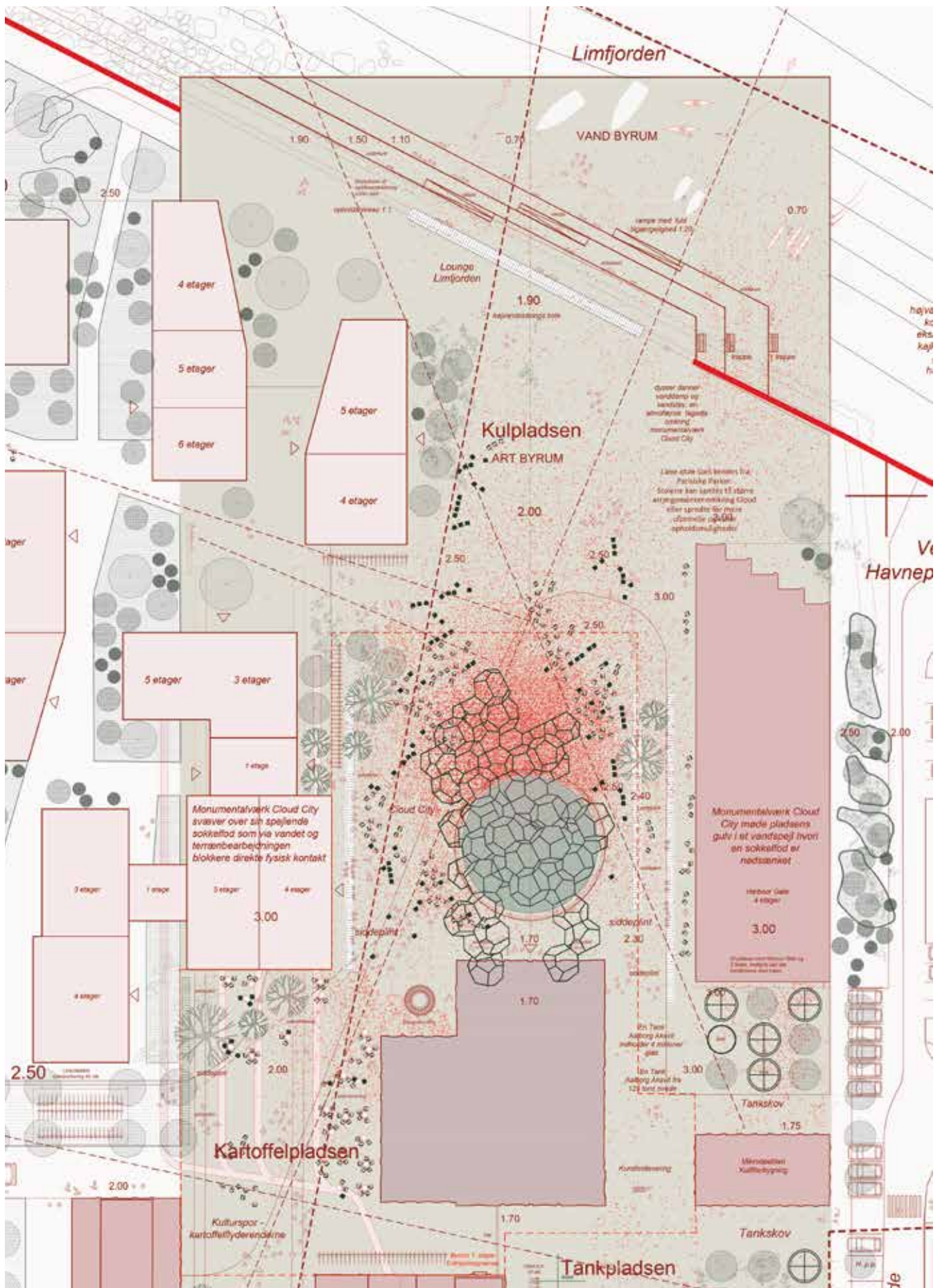


KLIMATILPASNING
Princip for podie samt plint/promenade



BYRUM
Limfjorden og Kulpladsen





BYRUM – første etape

FASE 1 / DOMMERKOMITEENS BEMÆRKNINGER

Forslag 2 fremstår fintfølede og dialogsøgende i sit helhedsgreb. Forslaget arbejder som et ud af tre forslag med en overbygning på Spritfabrikken som hovedgreb. Overbygningen lægger sig ovenpå værkstedshallen og kedelhal I, men holder sig under taghøjden på kedelhal II, og illustreres i et arkitektonisk udtryk, der klart adskiller sig fra den eksisterende arkitektur og derved fremhæver både det nye Artcenter og de eksisterende bygninger.

HELHEDSPLAN

Projektets helhedsplan og landskabstilgang er stærkt, viser en flot forståelse for stedet placering i fjordlandskabet, og den landskabelige og bygningsmæssige læsning af stedet styrker hinanden på bedste vis. Landskabsbearbejdningen skaber en meget naturlig overgang mellem Spritfabrikken og boligområdet, og der arbejdes med fine terrænkoter, der skaber en skålforn omkring kunstværket på pladsen mod Limfjorden. Kulturpladsen er flot løst, og taler et landskabeligt sprog, der harmonerer med kunstværkets fænomenologi, og samtidig trækkes fabriksanlæggets rektangulære struktur ud i en mole i Limfjorden som afslutning mellem kultur og natur.

Løsningen og flowlinjerne i byrummene understøtter pladsen ved Limfjorden (Kulpladsen) som hovedbyrum, og man vil naturligt samles omkring værket på alle tider af døgnet og året. Værket fremhæves ved et vandspejl, som naturligt skaber en ramme og en fremhævelse af kunstinstitutionen.

Mange andre dele af landskabsplanen bygger videre på industrihistorien, såsom forslaget om 'tankskoven' og 'snapsebedene'.

Ankomsten til Artcenter sker ved kedelhal II, og der er således en meget naturlig sammenhæng imellem hovedværket, som besøgende kommer for at se og Artcenters indgang. Samtidigt er caféen placeret i værkstedsbygningen med fin mulighed for at skabe gode betingelser for udeservering med eftermiddags- og aftensol i sommermånederne.

Generelt vurderes adgangsforholdene at være gode, men placering af enkelte træer eller bede skal vurderes nøjere i en videre bearbejdning. "Tankskoven" med udeservering ud mod C.A. Olesensgade kan eventuelt forringe adgangsforholdet til hotellet, men dette kan undersøges nærmere. Bilparkering er beskrevet under terræn i henhold til program, og placering af opgange i forhold til kunstværket er fint beskrevet. Adgangen med lastbil til Artcenter skal ske fra vest i dette forslag.

Beplantningssorter og belægninger er velbeskrevet på dette strategiske og konceptuelle stadie. Også belykningskonceptet med væghængte lamper kombineret med enkelte master kan give en god understøttelse af både arkitektur og

effektbelysning af værket. Samlet vurderer dommerkomiteen, at der i dette forslag kan skabes mange fine steder med et godt mikroklima i hele området, der understøtter både forhold, leg, interaktion med kunst og andre mennesker.

Det vurderes at forslaget vil kunne udføres indenfor den eksisterende lokalplans bestemmelser

TRANSFORMATION OG TILBYGNING

Forslaget er baseret på en klart formuleret transformationsholdning, der har dannet afsæt for projektets klare hovedgreb. Dommerkomiteen har drøftet, hvorvidt projektets forslag til at placere udvidelsen ovenpå de historiske bygninger har fundet sin endelige form, men tillægger de intentionelle bestræbelser på at fastholde de historiske bygningers lodrette facader og rum megen kvalitet. Samtidigt er det oplevelsen, at det samlede transformerede anlæg vil kunne danne et markant, meningsfuldt og oplevelsesmættet hele, der understøtter visionen om sammenhæng imellem Artcenter, monumentaltværket og byrummet.

Den vertikale opstigning sker gennem udsparring af kedelhal II's dæk, og selvom dommerkomiteen er positivt indstillet over for både placering af indgang og billetsalg og flow, stilles der spørgsmål ved gennemførligheden hertil. Udformningen af gennembrydningen af Kedelhal I med ny galerigang svækker rummets bærende fredningsværdier.

KONKLUSION

Samlet er dommerkomiteens vurdering, at Forslag 2 er et markant og stadig fintfølede helhedsgreb. Forslaget skaber en ny arkitektonisk løsning, der både står frem, men samtidig respekterer Spritfabrikkens egenidentitet og status som fredet industriværk. Landskabeligt understøtter terræn, belysning, vandelementer og beplantning skabelsen af en utrolig fin ramme omkring Tomás Saracenos værk, som i dette forslag bliver naturligt centrum for hele området.

Dommerkomiteen har på denne baggrund udpeget Forslag 2 som delt vinder af fase 1.




FORSLAGET I FASE 1
Facader – opstalt øst



FORSLAGET I FASE 1
ARTcenter med overbygning i lette materialer

FORSLAGET I FASE 1
Situationsplan





Forslag 4 er meget forskelligt fra de øvrige forslag, idet der foreslås en tilbygning til værkstedhallen. Forslaget har igennem forhandlingsforløbet stået som et meget stærkt og velartikuleret arkitektonisk forslag, der igennem modstilling bygger et roligt bagtæppe til Saraceno's hovedværk. Forslag 4 anviser en bevidst fortolkning af industrianlæggets bygningskulturelle arv gennem underspillet men markant kontrast.

Sammenfattende har dommerkomitéen dog konkluderet, at forslaget i for høj grad udfordrer såvel nabobygninger, lokalplanbestemmelser og sigtelinjer igennem tidligere produktionsrum i anlægget.



FORSLAG 4
DELT VINDER FASE 1



TEAM

BERTELSEN & SCHEVING
ARKITEKTER

HOVEDRÅDGIVER, OPHAVSRET

BERTELSEN & SCHEVING ARKITEKTER /

Jens Bertelsen / Maria Wedel Søe / Nicolai Vittrup / Jesper Sort / Henrik Jahn / Christian Valentin / Hans Scheving

UNDERRÅDGIVER ARKITEKT, OPHAVSRET

BAROZZI / VEIGA /

Fabrizio Barozzi / Alberto Veiga / Alessandro Lussignoli / Diletta Trinari / Martin A. Meincke / Rob Scott / Victor Lacima

UNDERRÅDGIVER LANDSKAB, OPHAVSRET

1:1 LANDSKAB /

Jacob Kamp / Simon Enemærke / Anna Bluke-Hansen / Marie Louise Eriksen

UNDERRÅDGIVER ARKITEKT, OPHAVSRET

KROGH MADSEN ARKITEKTER /

Kim Jensen / Jens Skadhauge

UNDERRÅDGIVER INGENIØR, OPHAVSRET

FRANSEN-SØNDERGAARD /

Karina Vedel Kronborg / Peter Gasberg

KONSULENT

RACCONTO / Dorthe Bendtsen

FASE 2 / ENDELIGT FORSLAG

DOMMERKOMITEENS BEMÆRKNINGER

Forslag 4 har igennem forhandlingsforløbet stået som et meget stærkt og velartikuleret arkitektonisk forslag, der igennem modstilling bygger et roligt bagtæppe til Saraceno's hovedværk. Den nye tilbygning lægger sig op ad Værkstedsbygningens vestfacade og danner et ensemble af smukke bygninger i teglsten. De historiske bygningers vertikale facader i tegl, der udtrykker værdighed og rytme, gives her i en smuk og vellykket fortolkning.

Forslaget er dog ikke i dommerkomiteens vurdering faldet endeligt på plads, hvad angår såvel hovedgreb som rumlig disponering, og forslaget ses ikke videreudviklet helt i mål. Der efterspørges en mere artikuleret værdisætning, der kan argumentere mere tæt for projektets hovedgreb og bygningsnære valg.

HELHEDSPLAN

Pladserne/byrummene i forslaget er ikke i tilstrækkelig grad videreudviklet i fase 2. Forslaget viser en klassiske tilgang til byrumsudformning, og dommerkomiteen vurderer, at dette forslags stramme anlæg med kanter og ramper ikke er tilstrækkeligt fleksibelt for brug, trods muligheden for at variere vandbassinets størrelse.

Forslaget placerer indgang til Artcenter fra både nord og syd, og dommerkomiteen finder, at selvom dette er en absolut forbedring af indgangsforholdene, kan denne løsning bidrage til at sløre områdets naturlige wayfinding og sprede de besøgende i flere byrum. Underetagen i den markante tilbygning beskrives som et nyt overdækket byrum, og det kan muligvis fungere som et nyt samlingspunkt og event space. Dog skabes der en vis uklarhed om hierarkiet mellem byrummene og ankomsten til de eksisterende kedelhaller I og II, som udgør væsentlige attraktioner i anlægget, virker snæver fremfor at understøtte anlæggets spektakulære rumlighed.



ARTCENTER – Kedelhal, Værkstedbygning og ny tilbygning

Sporene i form af jernbaneskiner, der føres ind i foyeren, findes ikke længere, og bliver således en meget rekonstrueret fortælling om Spritfabrikkernes historie som industrianlæg.

Caféen er placeret på sydsiden af anlægget, og selvom rummet er elegant, fremstår placeringen relativt langt væk fra hovedattraktionen i form af Saraceno's værk mod Limfjorden. Der vil være sol midt på dagen og tidlig eftermiddag, men ikke i de sene eftermiddagstimer.

Forslag til beplantningsplan, klimatilpasning og kajarealer er fint løst.

TRANSFORMATION OG TILBYGNING

Restaureringsarkitektonisk viser forslaget en meget sikker om end ikke så detaljeret læsning af hele anlægget. Det ekstremt enkle udtryk fra fase I er blevet videreudviklet i en retning, hvor tilbygningen får karakter af stempel og den konceptuelle bearbejdning af facaderne overbeviser om, at have fundet en god balance med det nye og det eksisterende anlæg.

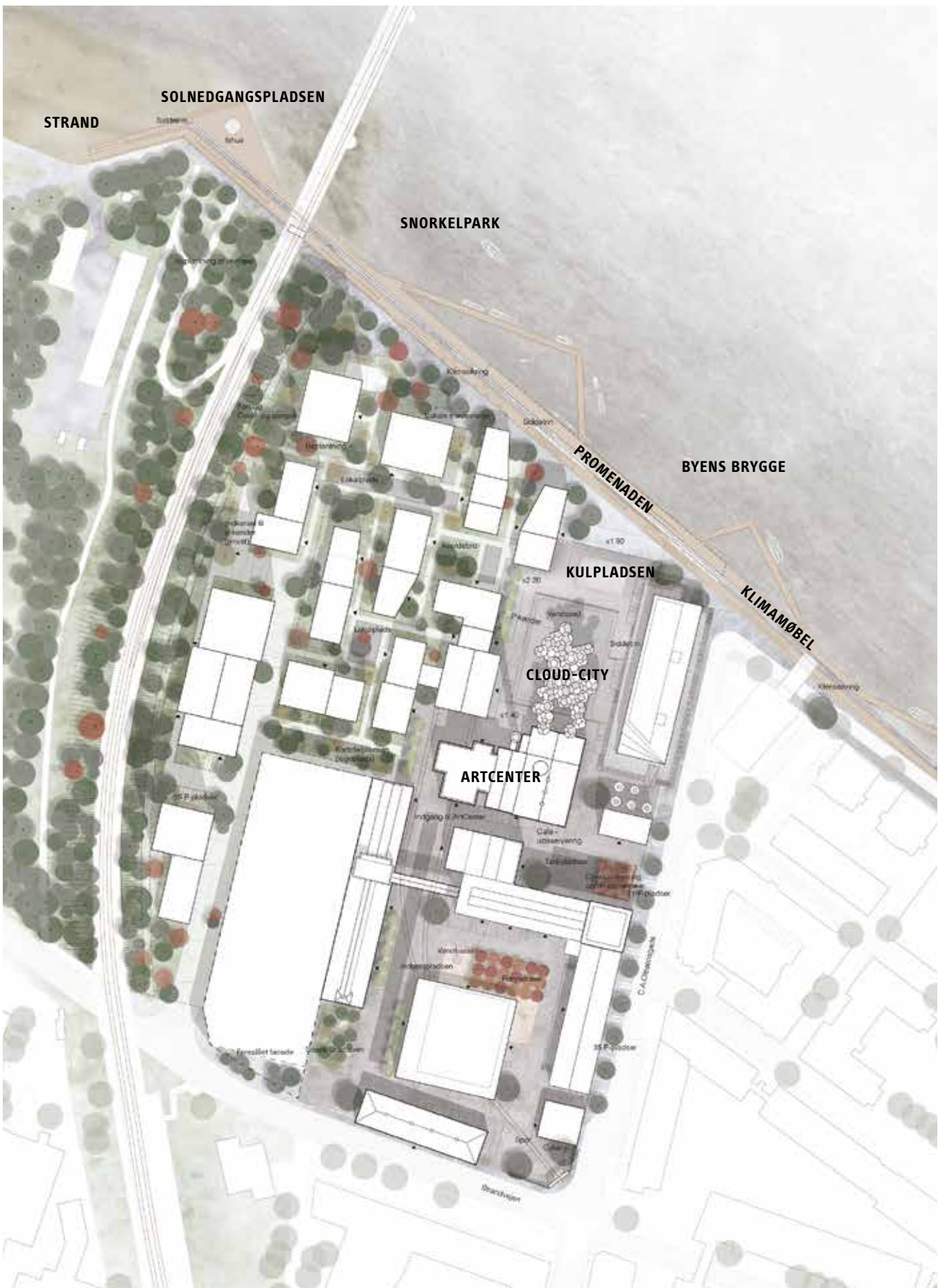
Dommerkomitéen har fundet at publikumsflow og varemottagelse ikke tilstrækkeligt lever op til de ønsker ARTcenter har til det fremtidige byggeri.

KONKLUSION

Forslag 4 anviser en bevidst fortolkning af industrianlæggets bygningskulturelle arv gennem underspillet men markant kontrast. Sammenfattende har dommerkomitéen dog konkluderet, at forslaget i høj grad udfordrer såvel nabobygninger, lokalplanbestemmelser og sigtelinjer igennem tidligere produktionsrum i anlægget.

Forslaget er meget stærkt med højt identitetsindhold og mange smukke virkninger.

Dommerkomiteen vurderede dog, at forslaget samlet set ikke nåede helt i mål.



HELHEDSPÅN



ARTCENTER – set fra Limfjorden



FACADER – opstalt syd



FACADER – opstalt vest



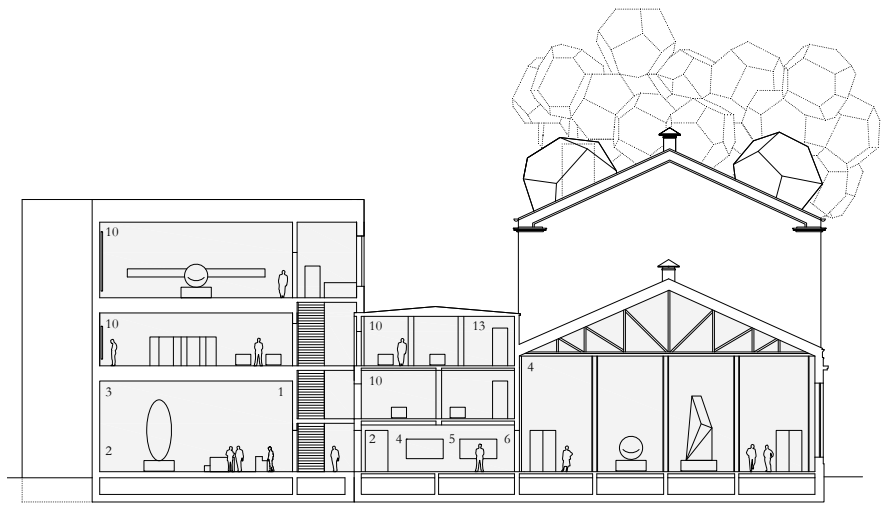
ARTCENTER
Situationsplan



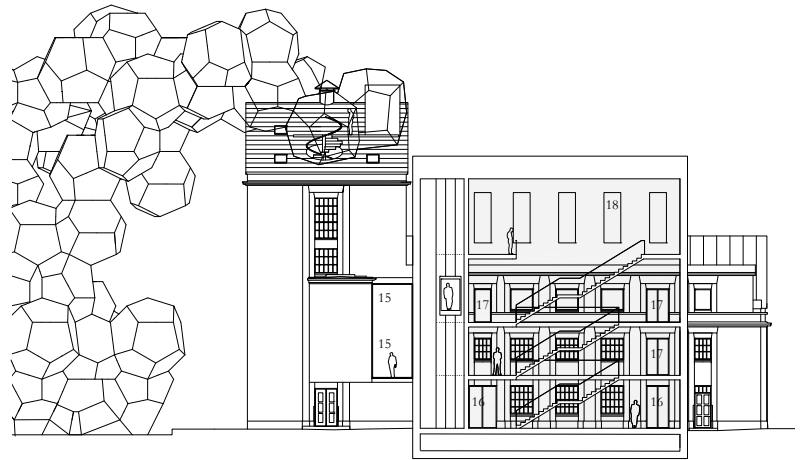
ARTCENTER – set fra syd

FUNKTIONER

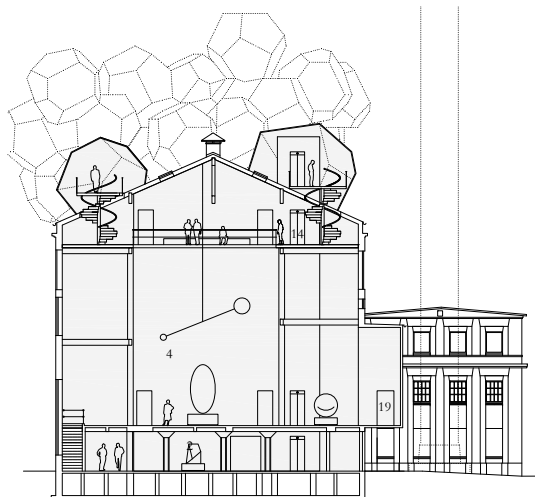
- 1 Foyer og butik
- 2 Udstilling L
- 3 Event
- 4 Udstilling M
- 5 Garderobe
- 6 WC
- 7 Teknik
- 8 Depot (administration)
- 8 Depot og WC (café)
- 9 Café
- 10 Udstilling H
- 11 Administration
- 12 Administration, teknik/depot
- 13 Workshop/Udstilling H
- 14 Cloud platform
- 15 Forbindelse til høj kedelhal
- 16 Adgang til lav kedelhal
- 17 Adgang til Udstilling H
- 18 Udkig til Cloud
- 19 Adgang til Værkstedbygning
- 20 Trappe til Cloud



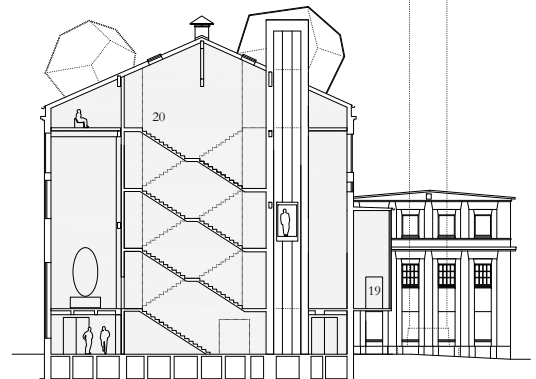
TVÆRSNIT
1:500



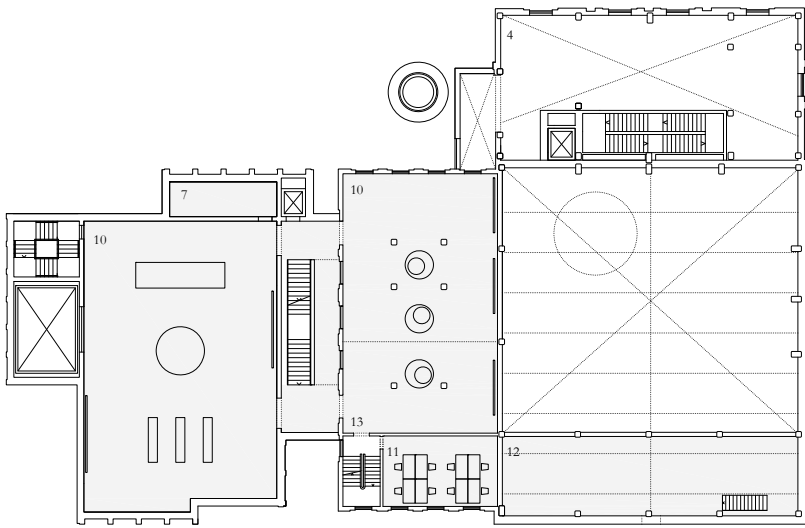
TVÆRSNIT
1:500



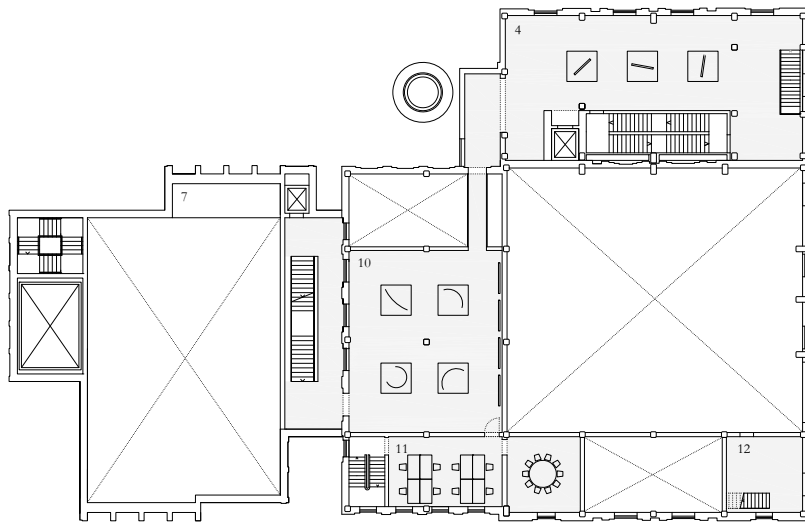
TVÆRSNIT - 1:500



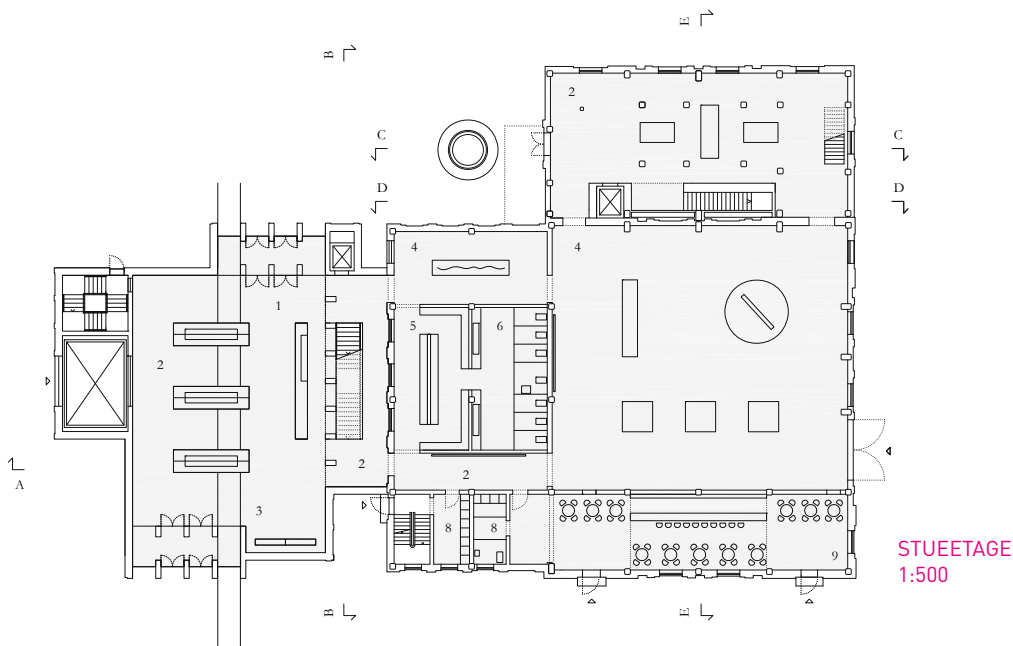
TVÆRSNIT - 1:500



2. ETAGE
1:500



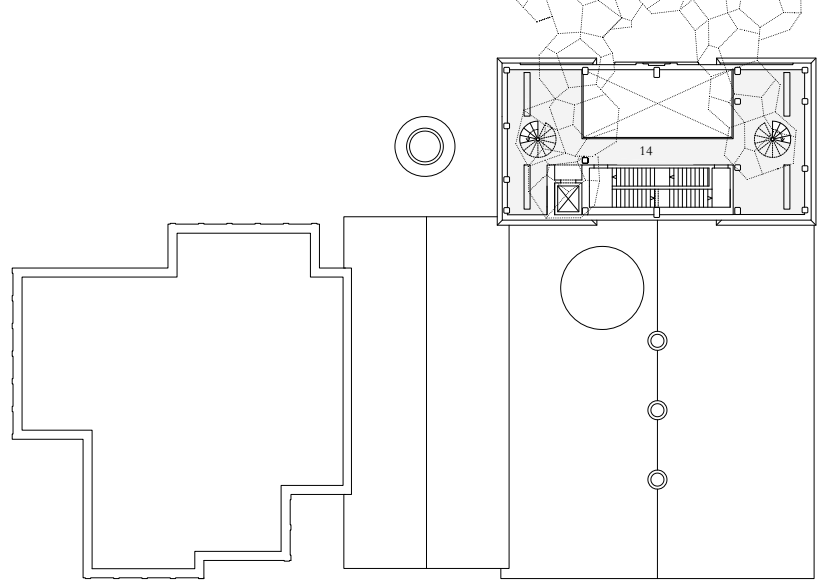
1. ETAGE
1:500



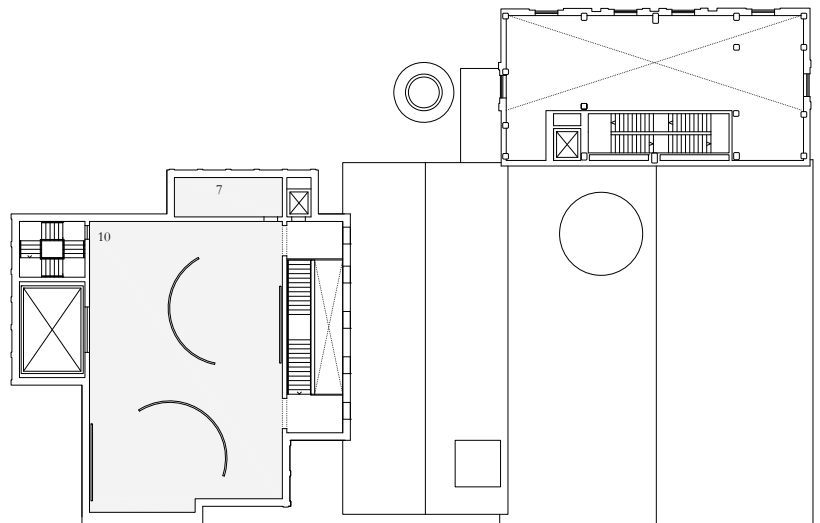
STUEETAGE
1:500

FUNKTIONER

- 1 Foyer og butik
- 2 Udstilling L
- 3 Event
- 4 Udstilling M
- 5 Garderobe
- 6 WC
- 7 Teknik
- 8 Depot (administration)
- 8 Depot og WC (café)
- 9 Café
- 10 Udstilling H
- 11 Administration
- 12 Administration, teknik/depot
- 13 Workshop/Udstilling H
- 14 Cloud platform



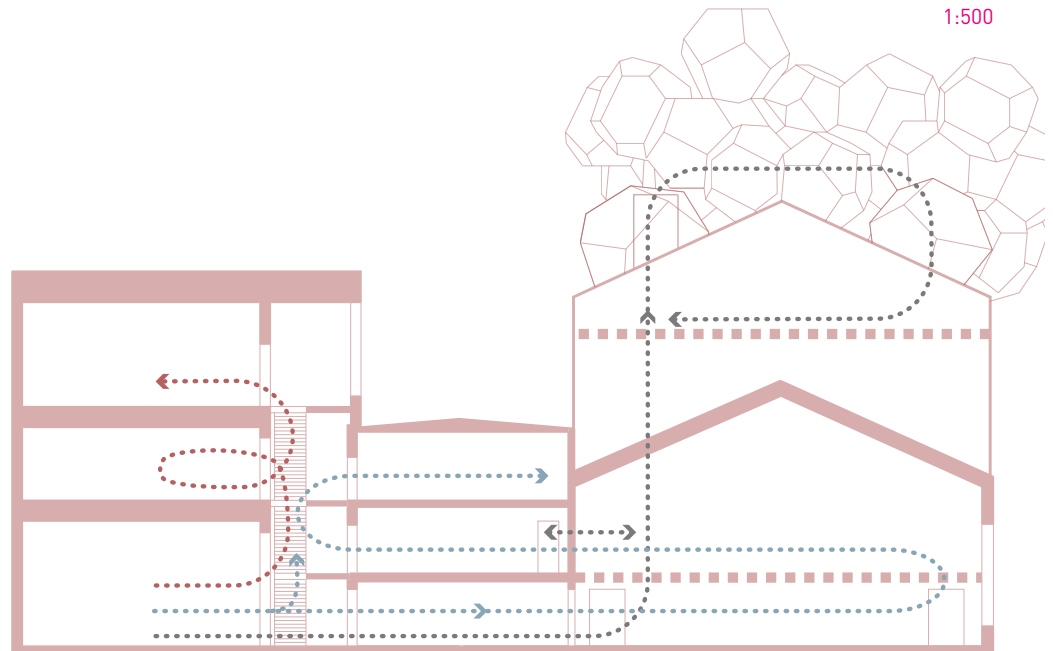
4. ETAGE
1:500



3. ETAGE
1:500

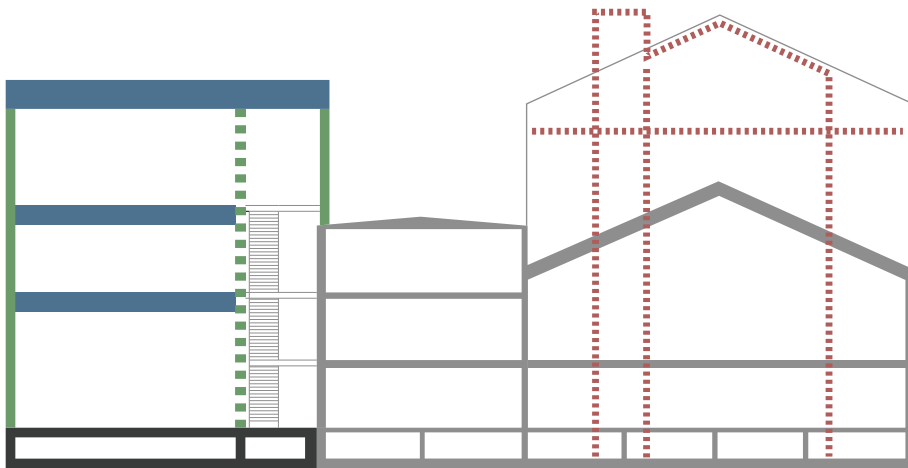
FLOW

- Flow i ny tilbygning
- Flow i eksisterende
- Flow Cloud





INDGANG



- Nyt fundament
- Dæk: 120 mm gulvopbygning
300 mm i-stål profiler
500 mm nedhængt loft med teknik
- Vægge: 110 mm skalmur i reliefmursen
250 mm isolering
110 mm teknikhulrum
220 mm indervæg af CLT-elementer og gips
- ■ ■ ■ Nye betondæk / betonvægge
- ■ ■ Indervægge: 240 mm teglvæg med puds

CLT (Cross Laminated Timber) bruges af hensyn til vægt.

KONSTRUKTIONSPRINCIP





UDSTILLING – ny tilbygning



BYRUM – længdesnit fra Limfjorden til Artcenter

FASE 1 / DOMMERKOMITEENS BEMÆRKNINGER

Forslag 4 er meget forskelligt fra de øvrige forslag, idet der foreslås en tilbygning til værkstedhallen, fremfor en overbygning eller en plint som i de øvrige forslag. Helhedsgrebet viser en klar arkitektonisk og bevaringsstrategisk læsning af hele anlægget, og forslaget viser en arkitektonisk stil og tilgang, der er inspireret af stedets karakteristiske tunge bygningsmasse. Artcenter fremstår som ny bygningskomponent samtidigt med, at arkitekturen gennem et ekstremt enkelt udtryk fungerer som bagtæppe og på fin vis fremhæver både den eksisterende fabriksarkitektur på stedet og Tomás Saracenos skulptur som monumentalværk.

HELHEDSPLAN

Projektets helhedsplan og landskabstilgang er meget ren og viser en enkelthed og styrke i sin tilgang. Boligområdet beplantes, hvorimod byrummet foran Spritfabrikken mod Limfjorden fremstår med fine overgange og i et kontrasterende stramt formsprog med et stort spejlbassin som ramme under kunstværket. Der arbejdes med fine terrænkoter og overgange mellem plads og bygninger, og enkeltheden skaber en flot og langt mere rolig sammenhæng mellem kunst, bygninger og den besøgende end i de øvrige forslag. Pladsen mod Limfjorden afsluttes i sin klinkebelægning inden havnepromenaden, således at havnepromenaden forestår/fremstår som en del af Limfjorden, de øst-vestgående byrum og fodgængerbevægelser, hvilket også understreges af klimasikringsløsningen. Også her er dette en diametral modsat tilgang end de øvrige forslag, som arbejder med plinte og ramper, der viderefører pladsen ud i Limfjorden som markør. De øvrige byrum er ret underspillede, men kan på samme vis fungere som stilfærdig ramme om det, som besøgende kommer for at opleve – nemlig arkitekturen på stedet og den moderne kunst, som også kan finde plads ude i byrummene.

Ankomsten til Artcenter sker i overgangen mellem værkstedsbygningen og kedelhal II. Det er spændende at invitere gæster indenfor netop i denne zone mellem nyt og gammelt, men samtidig virker det uforløst at skulle gå ind på den modsatte side af hovedværket. Netop ankomsten og områdets flow bør derfor analyseres og udvikles nærmere. Det anvises i planen, hvordan der kan placeres café med udeservering med udsigt til værket, men det bør undersøges nærmere, hvordan tilbygningen påvirker skygge- og solforhold, således at mulighederne for udeophold optimeres mest muligt. Det kan sagtens være en god idé, at det store vandspejl komprimerer arealerne langs bygningskanterne, så besøgende og gående i området naturligt kommer tættere på hinanden i rummet. Det vil efter stor sandsynlighed også på hverdage og stille dage intensivere oplevelsen af byliv og aktivitet i området.

Parkering er fint beskrevet i henhold til programmet, og placering af beplantning og inventar virker generelt velplaceret i forhold til adgangsveje for redningskøretøjer mv. Dog skaber den nye tilbygning en snæver passage for større køretøjer ved tilbygningens sydvesthjørne, hvilket bør analyseres nærmere. Endeligt er vist en cykelsti langs banedæmningen, som dog ikke er realiserbar på grund af matrikelforhold. Det vurderes at det viste forslaget ikke kan rummes indenfor den eksisterende lokalplans bestemmelser. Der vil derfor skulle udarbejdes ny lokalplan. Et eventuelt ønske om ændringer af nabobygninger vil kunne medtages her.

Principperne for beplantning, belægning og terrørsikring er grundigt beskrevet, og belysningsstrategien understøtter forslagets enkelthed med fokus på belysning af udvalgte facader og anvendelsen af forskellige lampetyper til understøttelse af de forskellige byrum og stemninger, der ønskes skabt.

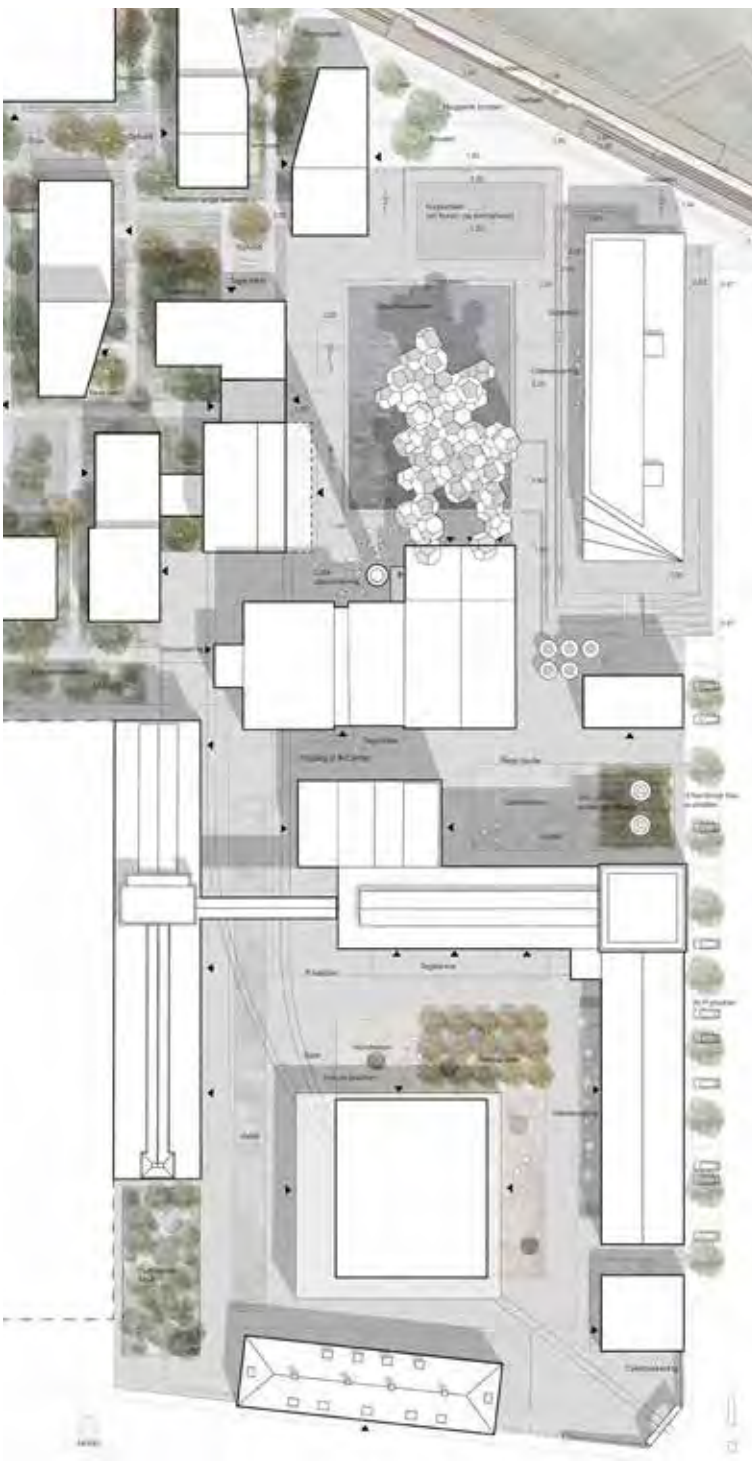
TRANSFORMATION OG TILBYGNING

Forslag 4 rummer en uhyre bevidst fortolkning af industriarlæggets bygningskulturelle arv, både som rum, stof og som stemning. Der er tale om en indlevet forståelse af de historiske omgivelser, og der etableres en balanceret samtale imellem monumentalværket, Artcenter og byrummet, selv om anlægget udfordrer relationen til nabobygninger og lokalplanbestemmelser om sigtelinjer. De historiske bygningers indre robuste og brugsorienterede karakter er søgt fastholdt, og de nye bygninger tilbyder gennem en fortolkning af industriarkitekturens en velskabt robusthed og generalitet, der giver gode funktionelle forhold for bygningernes nye funktionsindhold. Indgangsforholdene og udstillingsrum i den nye tilbygning virker ubearbejdede her i Fase 1, og der er udfordringer med flow og med placering af billetsalg og café.

KONKLUSION

Dommerkomiteen finder, at projektet formår at tolke videre på de eksisterende bygningers teglstensfacader og stilfærdige, men meget karakterfulde bygningskroppe og tillægger projektets arkitektoniske intentioner værdi. Det er dommerkomiteens vurdering, at Forslag 4 repræsenterer et markant helhedsgreb. Forslaget skaber en ny arkitektonisk løsning, der både står frem, men samtidig respekterer Spritfabrikens egenidentitet og status som fredet industriværk. Landskabeligt understøtter terræn, belysning og vandelement skabelsen af en meget rolig ramme omkring Tomás Saracenos værk, som også i dette forslag bliver naturligt centrum for hele området.

Dommerkomiteen har på denne baggrund udpeget Forslag 4 som delt vinder af Fase 1.



FORSLAGET I FASE 1
Situationsplan




FORSLAGET I FASE 1
Kedelthal, Værkstedshal og tilbygning

FORSLAGET I FASE 1
Tilbygningen set fra vest



FORSLAGET I FASE 1
Tilbygningen set fra syd



Forslag 1 "Broen" fremstår næsten som et 'antisvar' eller en 'ikke-arkitektur', ved konsekvent ikke at gå i dialog med de eksisterende bygningselementer, men derimod at lægge sig ovenpå i sit eget industriprægede arkitektoniske og ikoniske formsprog.

Det er dommerkomiteens vurdering, at projektet i for ringe grad tager afsæt i en indlevet forståelse af de historiske omgivelser, og at samtalen imellem monumentalværket, Artcenter og byrum vil virke forstyrret og fremmedgørende.

DOMMERKOMITEEN



FORSLAG 1

TEAM

**SCHMIDT HAMMER LASSEN
ARCHITECTS**

HOVEDRÅDGIVER, OPHAVSRET

SCHMIDT HAMMER LASSEN ARCHITECTS /

Bjarne Hammer, partner, arkitekt / Kim Holst Jensen, partner, arkitekt / Rasmus Kierkegaard, partner, arkitekt /
Thomas Bonde Pedersen, associeret, arkitekt / Josefine Kallehave, arkitekt / Mathias Brockdorff, arkitekt /
Jens Buch-Dohrmann, arkitekt / Waleria Kudera, arkitekt / Jacek Rymaszewski, intern / Nina Wojtczuk, intern

BYRUM OG LANDSKAB, OPHAVSRET

SLA /

Stig L. Andersson, arkitekt maa, grundlægger, partner og designdirektør / Rasmus Astrup, landskabsarkitekt mdl, partner,
projektdirektør / Anne Kathrine Esbjerg, arkitekt maa, projektleder / Rasmus Grandelag, landskabsarkitekt mdl, projektleder
/ Nicoline Heather Madsen, arkitekt maa / Francisca Alvarez, arkitekt maa / Claudia Jaegerman, stud. arch.

INGENIØR

RAMBØLL DANMARK /

Morten Dalsgaard, afdelingsleder

KONSULENT KULTURARV

MOGENS A. MORGEN, professor, arkitekt maa /

UDSTILLINGSARKITEKT

JAC STUDIOS /



FASE 1 / DOMMERKOMITEENS BEMÆRKNINGER

Forslag 1 arbejder som et ud af tre forslag med en overbygning på Spritfabrikken som hovedgreb. Projektet kaldes *Broen* og tager sin inspiration i de eksisterende broer, der forbinder flere af Spritfabrikkens bygninger. Broen fremstår næsten som et 'antisvar' eller en 'ikke-arkitektur', ved konsekvent ikke at gå i dialog med de eksisterende bygningselementer, men derimod at lægge sig ovenpå i sit eget industriprægede arkitektoniske og ikoniske formsprog.

Ligesom hovedgrebet er meget stringent, er også byområdet som helhed behandlet meget konsekvent. Der arbejdes med forskellige belægningstyper og en beplantning, som understreger forskellen mellem boligområdet og Spritfabrikken, så boligdelen opleves med et lidt mere organisk udtryk, og Spritfabrikken fremstår i et stringent og mere rå form-sprog. Her er forslagsstillerne blevet inspireret af pælefunderingen af området til beplantningsrækker, der understreger anlæggets retvinklede struktur. De enkelte byrum fremhæ-

ves af forskellige belægninger, som på en fin måde kan illustrere den rumlige læsning af området.

Der skabes en kulturplads mod Limfjorden, som dommerkomiteen fandt ganske flot løst, med et spejlbasin, der fremhæver hovedværket og skaber naturlig afstand til værket. Pladsen fortsættes af et trædæk ud i fjorden, som fremhæver hovedpladsen og forankrer stedet yderligere som destination ved Limfjorden.

Ankomsten til Artcenter sker under Broen mod vest, således at man naturligt kan ankomme både fra vand- og fra landsiden. Under det nye overdækkede ankomstrum skabes også mulighed for udeservering med eftermiddags- og aftensol i sommermånederne. Dommerkomiteen er dog i tvivl om, hvorvidt broen vil skabe yderligere vindpåvirkning og negativ tunneleffekt, så udeophold rent faktisk vanskeliggøres, selvom der argumenteres for det modsatte.

Projektet er meget stærkt konceptuelt i sit arkitektoniske greb, men en række forhold som f.eks. parkering, terrørsik-



ARTCENTER OG KULPLADSEN
set fra Limfjorden

ring, beplantning og belysning er ikke udviklet og er kun beskrevet på et meget overordnet niveau. Særligt beplantning og placering af inventar generelt ville skulle tilpasses adgangsveje for redningskøretøjer og adgang til teateret i en eventuel videre bearbejdning.

Endeligt kan det nævnes, at broens udkragning synes så markant, at det vurderes, at det kræver tillæg til lokalplanen.

Det er dommerkomiteens vurdering, at projektet i for ringe grad tager afsæt i en indlevet forståelse af de historiske omgivelser, og at samtalen imellem monumentaværket, Artcenter og byrum vil virke forstyrret og fremmedgørende.

Den vertikale disponering giver en række udfordringer, og de meget store indgreb de historiske rum, især i kedelhal I, giver som projektets øvrige "veritable opstigning" udfordringer, ikke mindst for fredningsværdierne i de historiske bygninger. Indgangen fra Kartoffelpladsen under den skyggegivende "bro" har dommerkomiteen stillet spørgsmål ved

men har fundet, at placering af billetsalg og café er velfungerende. De store generelt anvendelige udstillingsrum i den nye bygning mangler bygningskunstnerisk bearbejdning og kvalitet.

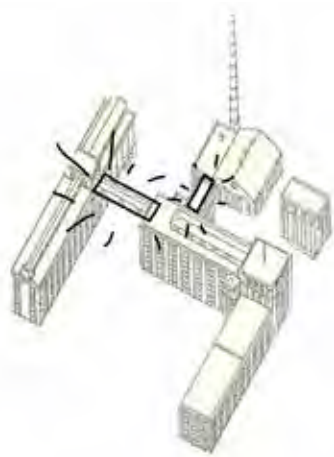
Broen skaber ikke i sig selv et attraktivt og spændende nyt udstillingsrum, ligesom den med sine markante bærende konstruktioner er ganske voldsom i sin tilstedeværelse i relation til både værkstedsbygningen, kedelhal I og II samt endeligt også i relation til Tomás Saracenos monumentalværk. Værket bliver – trods sin størrelse visuelt – underlagt Broens dominante baggrund, hvilket dommerkomiteen derfor ikke kan anbefale som løsning fremadrettet.



HELHEDSPÅN



FACADER
Opstalt nord

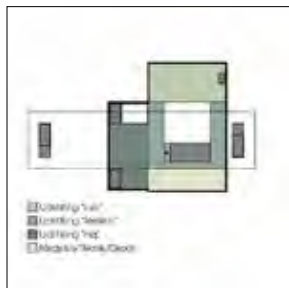


KONCEPT
Broer

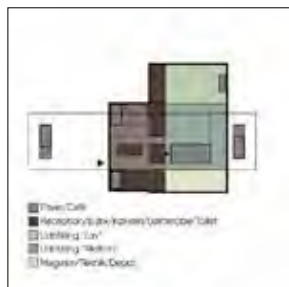


FACADER
Opstalt vest

PLAN 01
1:500



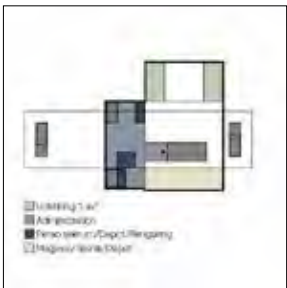
STUEETAGE
1:500

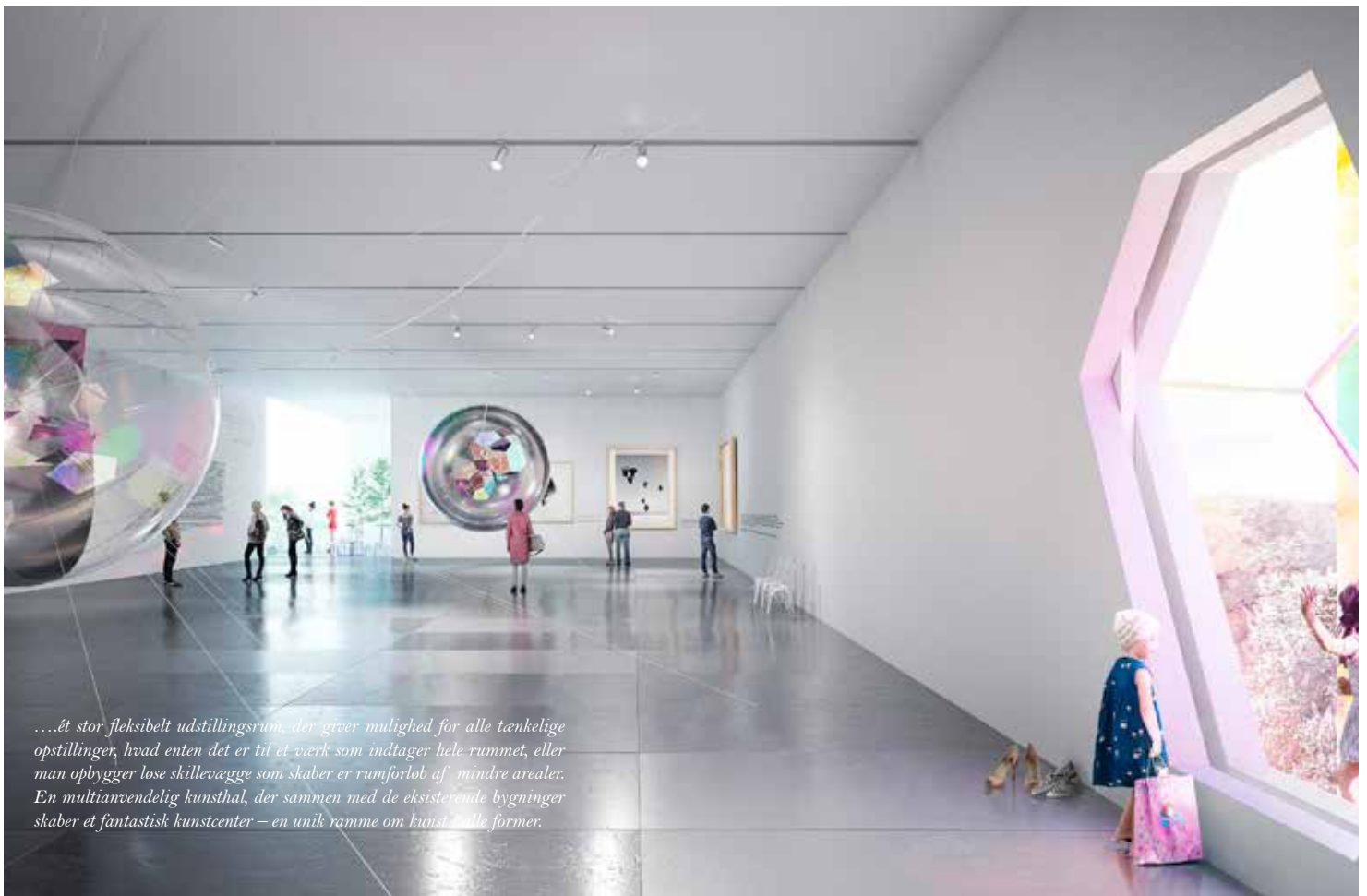


PLAN 03 – BROEN
1:500



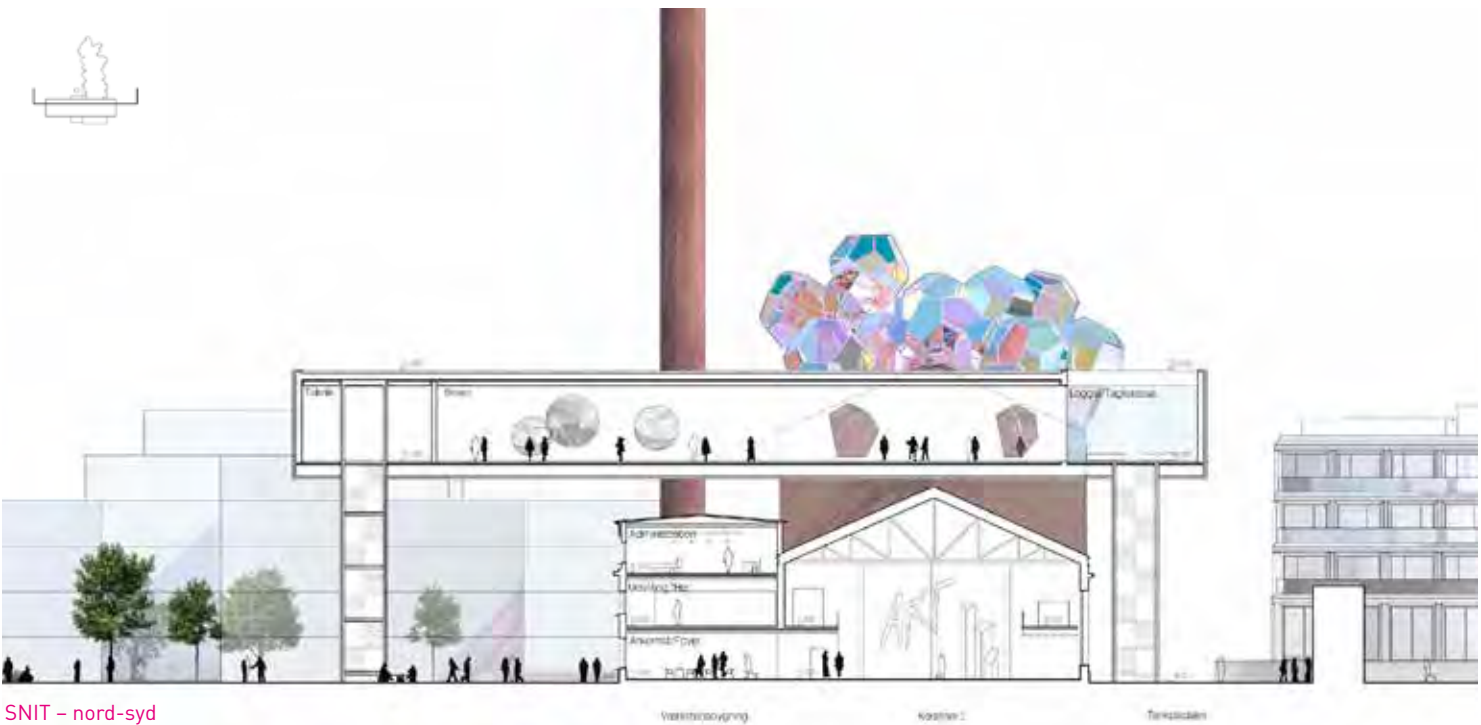
PLAN 02
1:500



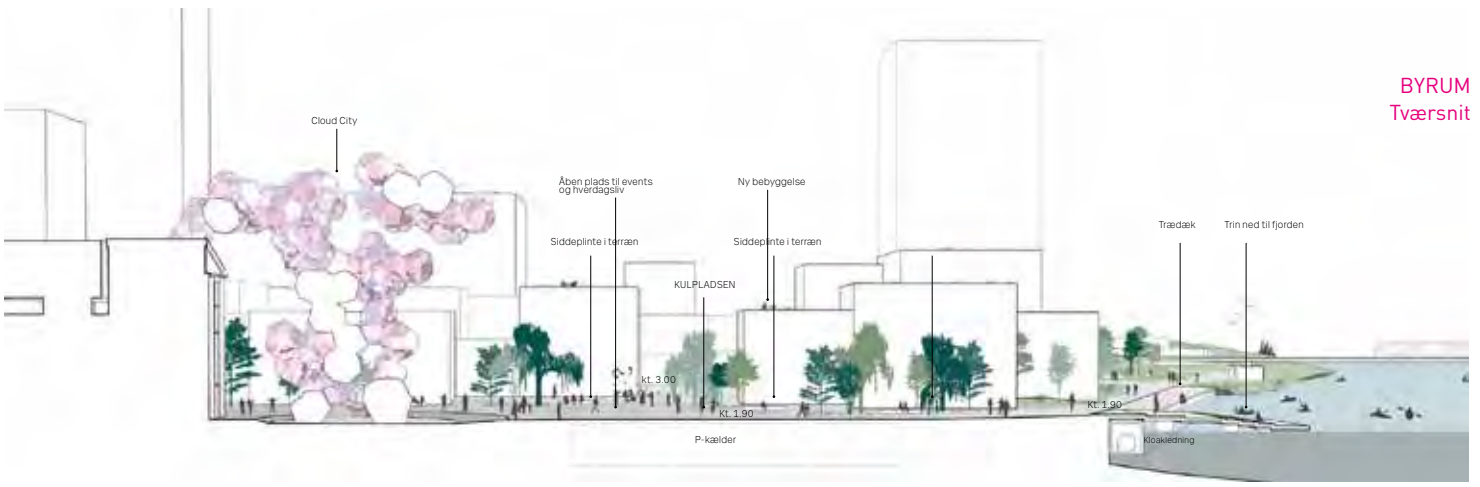


...ét stor fleksibelt udstillingsrum, der giver mulighed for alle tænkelige opstillinger, hvad enten det er til et værk som indtager hele rummet, eller man opbygger løse skillevægge som skaber et rumforløb af mindre arealer. En multianvendelig kunsthall, der sammen med de eksisterende bygninger skaber et fantastisk kunstcenter – en unik ramme om kunst i alle former.

UDSTILLING
Udstillingsrum Broen



SNIT – nord-syd



SNIT - øst-vest



**Forslag 3 kombinerer en overbygning på
Spritfabrikken og kedelhal II med en delvist
nedgravet plint foran hallen ud mod Limfjorden,
som også kaldes 'Den røde løber'.**

**Samlet er dommerkomiteens vurdering,
at Forslag 3 ikke understøtter Spritfabrikken
som et fredet bygningsværk, og at løsningen
ikke i tilstrækkelig grad kan skabe en respekt-
fuld ramme omkring hovedværket.**

DOMMERKOMITEEN

▼ -6,4



▼ -2,0

FORSLAG 3



TEAM

SNØHETTA

HOVEDRÅDGIVER, OPHAVSRET

SNØHETTA /

Kjetil Trædal Thorsen, sivilarkitekt, eier og grundlægger / Frank Foray, sivilarkitekt, projektleder / Julie Aars, sivilarkitekt, projektansvarlig / Chris Oh, landskabsarkitekt / Manon Tardieu, interiørarkitekt / Jonas Andresen, arkitekt / Paal Hasselberg, sivilarkitekt

UNDERRÅDGIVER

MOE CONSULTING ENGINEERS /

Peter Hesseholdt, afdelingsleder og projektleder / Emil Mikkelsen, ingeniør konstruktioner / Rune Worm Christensen, cost management

UNDERRÅDGIVER

E+N – EKSISTERENDE PLUS NY /

Jesper Back, restaureringsarkitekt

OPHAVSRET PERSPEKTIVER

Plomp

FASE 1 / DOMMERKOMITEENS BEMÆRKNINGER

Forslag 3 kombinerer en overbygning på Spritfabrikken og kedelhal II med en delvist nedgravet plint foran hallen ud mod Limfjorden, som også kaldes 'Den røde løber'. Dette projekt er således som hovedgreb en kombination af to af de i alt tre principielle tilgange belyst i konkurrencen. Den røde løber består af et delvist nedgravet udstillingslokale og en rampe, der skyder ud i Limfjorden karakteriseret som en rød teglstensbelægning. Yderst på rampen placeres et eventområde, og Saracenos skulptur integreres på rampens højdepunkt, hvor der også er hovedindgang til Artcenter.

Hovedgrebet deler bolig- og fabriksområde gennem bearbejdning af hele terrænet i en række slisker, ramper og trapper i parallelle forskudte spor, der optager retning og vinkler fra industrianlægget. Grebet skaber dog en rumlig opsplitning af hele forpladsen, som dommerkomiteen ikke finder rumligt og arkitektonisk understøtter det kunstneriske hovedværk. Rampen bliver både for høj og for domine-

rende i forhold til både de eksisterende bygninger, og i særlig grad også overfor værket.

Rampepladsen med tilhørende sideramper og trappeanlæg fremstår meget tung i sit arkitektoniske udtryk og samtidig gold, eftersom der ikke indgår beplantning som en del af det rumlige koncept. Beplantningen er alene anvist i rette spor i forbindelse med gader og mellem boligerne.

Ankomsten til Artcenter sker på toppen af rampen, men den nye udstillingsbygning støder arkitektonisk sammen med kedelhal II, så man ikke kan se den smukke bevaringsværdige facade i sin helhed, hvilket dommerkomiteen finder problematisk.

Adgangsforhold, fodgængerbevægelser og tilgængeligheden generelt igennem anlægget besværliggøres umiddelbart af Den Røde Løber, hvorimod tilkørsel omkring de øvrige byrum er fine og med masser af plads, da de fremstår relativt ubearbejdede i forslaget. Endelig er en række mere detaljerede forhold omkring parkering, beplantningskoncept,



ARTCENTER
set mod Limfjorden

terrorsikring, belysning og klimatilpasning ikke udviklet i forslaget.

I relation til den nye udstillingsbygningens højde såvel som byggefeltet ved Den røde løber vurderes begge at være indenfor de i lokalplanens anviste muligheder, og forslaget vurderes ikke at være lokalplanpligtigt.

Dommerkomiteens finder ikke, at projektet i tilstrækkeligt omfang tager afsæt i en indlevet forståelse af de historiske omgivelser og finder heller ikke, at samtalen imellem monumentalværket, Artcenter og byrum vil understøtte intentionerne om et balanceret møde elementerne imellem.

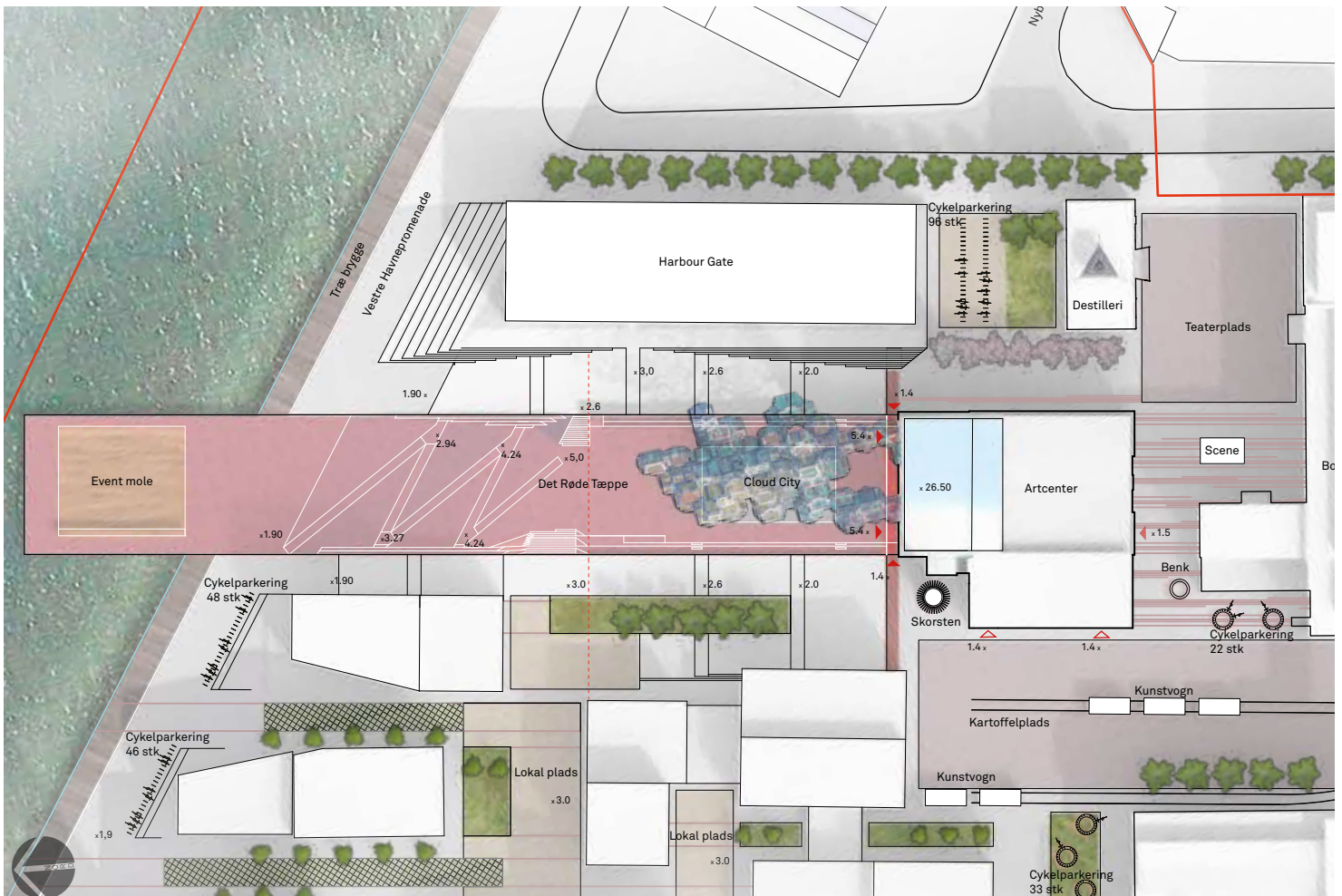
Det nye markante pladsrum på plateauet med underliggende udstillingsrum giver en del tekniske såvel som arkitektoniske udfordringer, selvom indgrebet radikalt frisætter oplevelsen af de historiske rum og delvist også oplevelsen af nogle facader. Indgangen i spalten imellem det løftede plateau forekommer unødigt trang og ufestlig, og plateauets tilstedeværelse klods op af Kedelhal II svækker oplevelsen af den

historiske bygnings fornemme bygningskrop. De store generelt anvendelige udstillingsrum i den nye bygning virker tiltalende.

Samlet er dommerkomiteens vurdering, at Forslag 3 ikke understøtter Spritfabrikken som et fredet bygningsværk, og at løsningen ikke i tilstrækkelig grad kan skabe en respektfuld ramme omkring hovedværket.

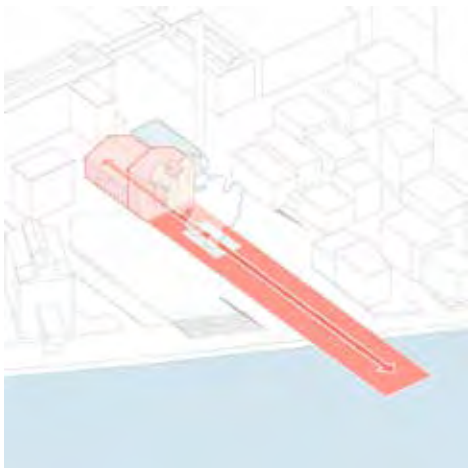
Forslaget viser meget lille arkitektonisk forståelse for stedet, både arkitektonisk, kunstnerisk og landskabeligt, og dommerkomiteen kan derfor ikke anbefale Forslag 3 som løsning fremadrettet.





ARTCENTER OG KULPLADSEN
Situationsplan

KONCEPT
Henvendelse mod Limfjorden



KONCEPT
Bevægelser fra fjorden og vertikalt



KONCEPT
Henvendelse mod byen

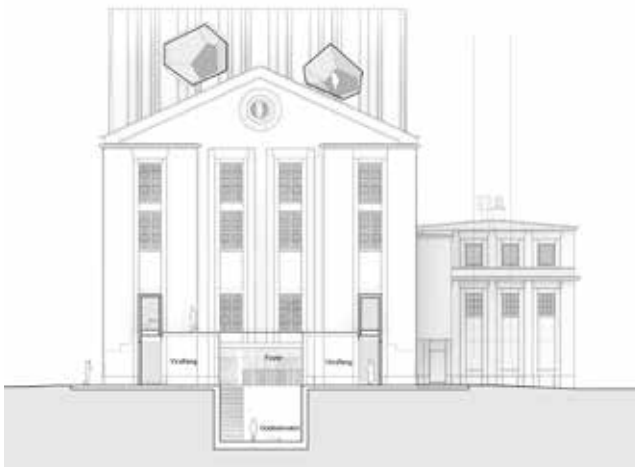




ARTCENTER
Kedelbygningen og det nedre plan



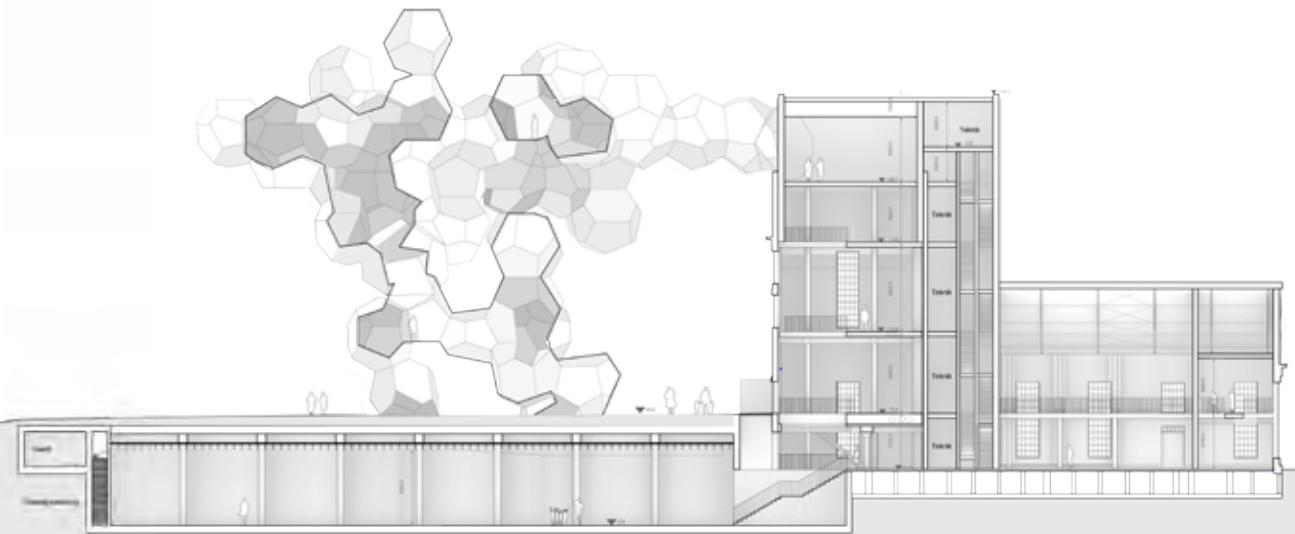
UDSTILLINGSFACILITETER
Lav, medium og høj kvalitet



TVÆRSNIT

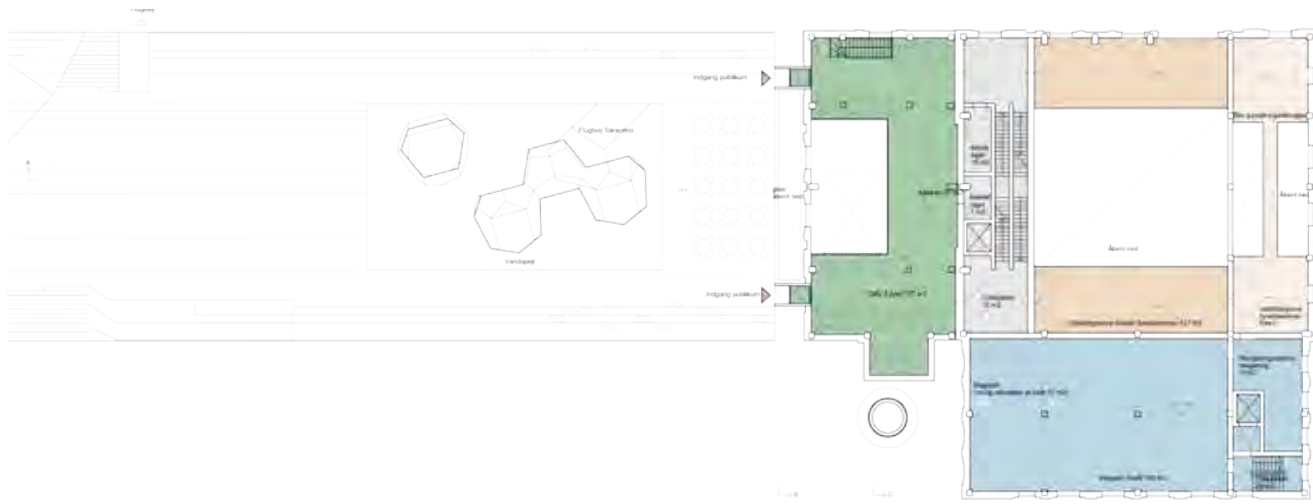


ARTCENTER
med det hævede niveau
på Kulpladsen



LÆNGDESNI

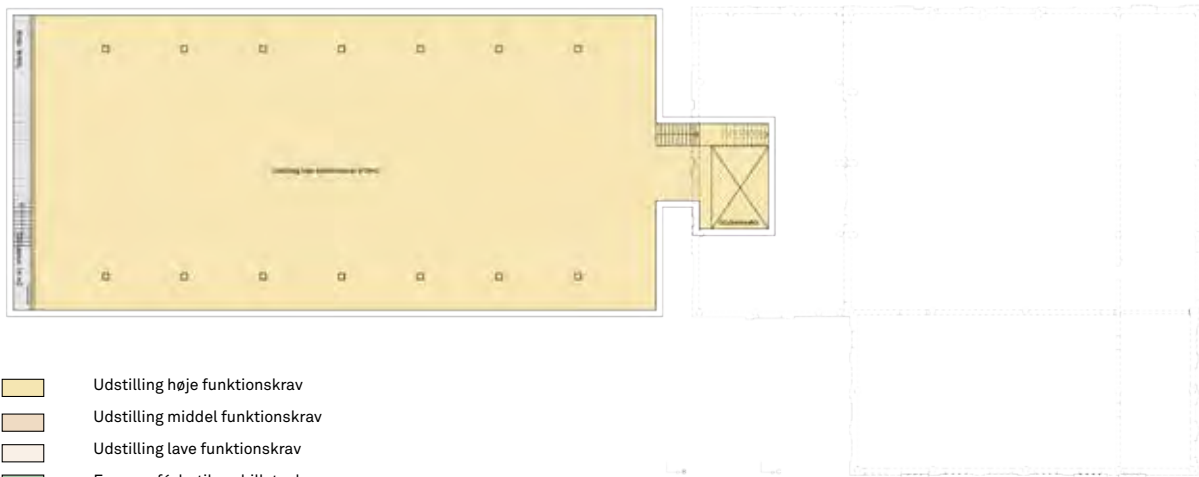
1. SAL
1:500



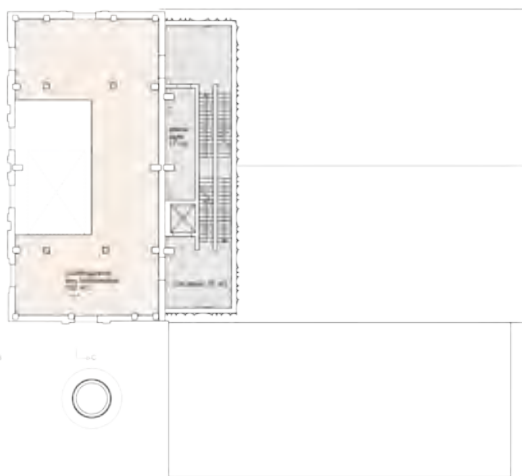
STUEPLAN
1:500



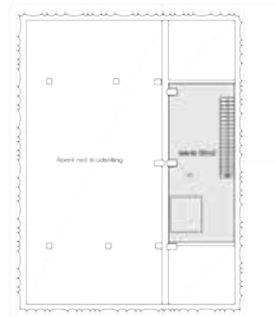
NEDRE PLAN
1:500



- Udstilling høje funktionskrav
- Udstilling mellem funktionskrav
- Udstilling lave funktionskrav
- Foyer, café, butik og billetsalg
- Garderobe og toiletter
- Administration, magasin og lager
- Cirkulation og teknik



3. SAL
1:500



5. SAL
1:500



2. SAL
1:500



4. SAL
1:500



UDSTILLING - udstillingssal nedre plan

Forslag 5 rummer et hovedgreb med en delvist nedgravet plint foran Kedelhal II. Bygningen og rampen er udført i beton, hvilket giver plinten et skarpt og stærkt udtryk både som bygning og som byrum. Sammenstødet mellem den nye bygning og de eksisterende bygninger er meget voldsomt.

DOMMERKOMITEEN





ARTCENTER – plinten og de eksisterende bygninger

FASE 1 / DOMMERKOMITEENS BEMÆRKNINGER

Forslag 5 illustrerer som et ud af to forslag et hovedgreb med en delvist nedgravet plint foran Kedelhal II. Plinten består som i Forslag 3 af et delvist nedgravet udstillingslokale og en rampe, der skyder ud i Limfjorden, men fremfor at anvende røde tegl som i Forslag 3, kontrasteres bygningen og rampen i forhold til den eksisterende Spritfabrik ved at fremstå i beton. Dette giver plinten et skarpt og stærkt udtryk både som

bygning og som byrum. Rampen tiltes og fortsættes ud i fjorden som en markør af det vigtige sted langs Limfjorden, og Tomás Saracenos værk forankres igennem rampen ned i det nye udstillingsrum under plinten og pladsen.

Landskabsplanen lægger op til en hævelse af hele terrænet omkring Spritfabrikken og boligerne, og kulturbroen bliver skillelinje imellem Limfjordens vestlige og mere landskabelige del og de østlige mere urbane byrum. Grebet kan være ganske fint, men overgange, ramper og trapper skulle i givet fald, projektet var gået videre, bearbejdes yderligere.

Det nye bygningselement opdeler pladsen foran kedelhal II i en bygning med gadelignende siderum, hvilket dommerkomiteen ikke er overbevist om skaber en samlet oplevelse, der understøtter kunstværket som hovedværk. Ankomsten til Artcenter sker som i Forslag 3 på toppen af rampen, og også her er dommerkomiteen ikke overbevist om mødet mellem den nye og eksisterende bygning og særligt facaden på kedelhal II, der ikke kan opleves i sin helhed.

HOVEDRÅDGIVER, OPHAVSRET

BIG

Medarbejdere / David Zahle, partner / Jan Magasanik, projektleder, senior arkitekt / Dalma Ujvari, arkitekt / Lars Thonke, senior ingeniør / Anne Søby Nielsen, junior arkitekt / Christopher Taylor, design assistent / Sofiia Rokhmaniiko, design assistent / Lito Karamitsou, design assistent / Luca Pileri, design assistent / Jakub Fratczak, design assistent / Ulla Hornsyld, director of BIG Landscape / Milan Moldenhawer, landskabsarkitekt / Katrine Sandstrøm, landskabsarkitekt / Kristian Moustén, landskabsarkitekt / Frederikke Faas, design assistent, landskab / Jesper K. Petersen, senior ingeniør

UNDERRÅDGIVER, OPHAVSRET

ELGAARD ARCHITECTURE /

Medarbejdere / Peder Elgaard, partner / Mikael Schilling, projektleder, associate, restaureringsarkitekt / Bendik Herdlevær Støckert, arkitekt

UNDERRÅDGIVER, OPHAVSRET

EKJ RÅDGIVENDE INGENIØRER /

Medarbejdere / Jørgen Lindgaard Christensen, afdelingsleder, bygningsingeniør / Finn Olaf Precht Sørensen, civilingeniør, statiker / Jordan Clarke Ness, civilingeniør, konstruktioner / Mikael Smith, projektleder, civilingeniør

KONSULENT, OPHAVSRET

V1 GALLERY / EIGHTEEN /

Medarbejder / Jesper Elg, direktør, kunstrådgiver



Generelt er parkering, adgangsforhold og mulighed for tilkørsel til teater med videre gode og illustreret i henhold til programmet. Beplantningsstrategien er beskrevet som et urbant grid og med vindtolerante arter, men generelt vurderer dommerkomiteen, at denne lidt rigide tilgang ikke nødvendigvis bidrager til at løse mulige vindproblematikker, som er så vigtige i dette område. I og med at forslaget følger de i lokalplanen anviste byggefelter, vurderes det at forslaget ikke er lokalplanpligtigt.

Dommerkomiteen er imponeret over projektets billedskabende og identitetsskabende indramning af Cloud City, som det vil kunne blive oplevet fra Limfjorden. Projektet har således et uhyre sikkert greb om den rumlige iscenesættelse af monumentalværket og samtalen imellem monumentalværket, og Artcenter og byrum er klare og virkningsfulde.

Det store plateau med det underliggende udstillingsrum, der strækker sig ud i Limfjordens vandspejl, giver en række

tekniske såvel som arkitektoniske udfordringer, selvom indgrebet både skaber markante oplevelser og et enkelt flow for Artcenter. De historiske rum og facader friholdes i vid udstrækning, men det løftede plateau vil svække oplevelsen af industriallæggets historiske bygninger mod Limfjorden.

De store generelt anvendelige udstillingsrum i den nye bygning har gode kvaliteter, men det gennemgående højtsiddende vinduesparti forstyrrer og svækker oplevelsen af plateauets arkitektur og giver indre udfordringer for rummenes anvendelse som udstillingsrum

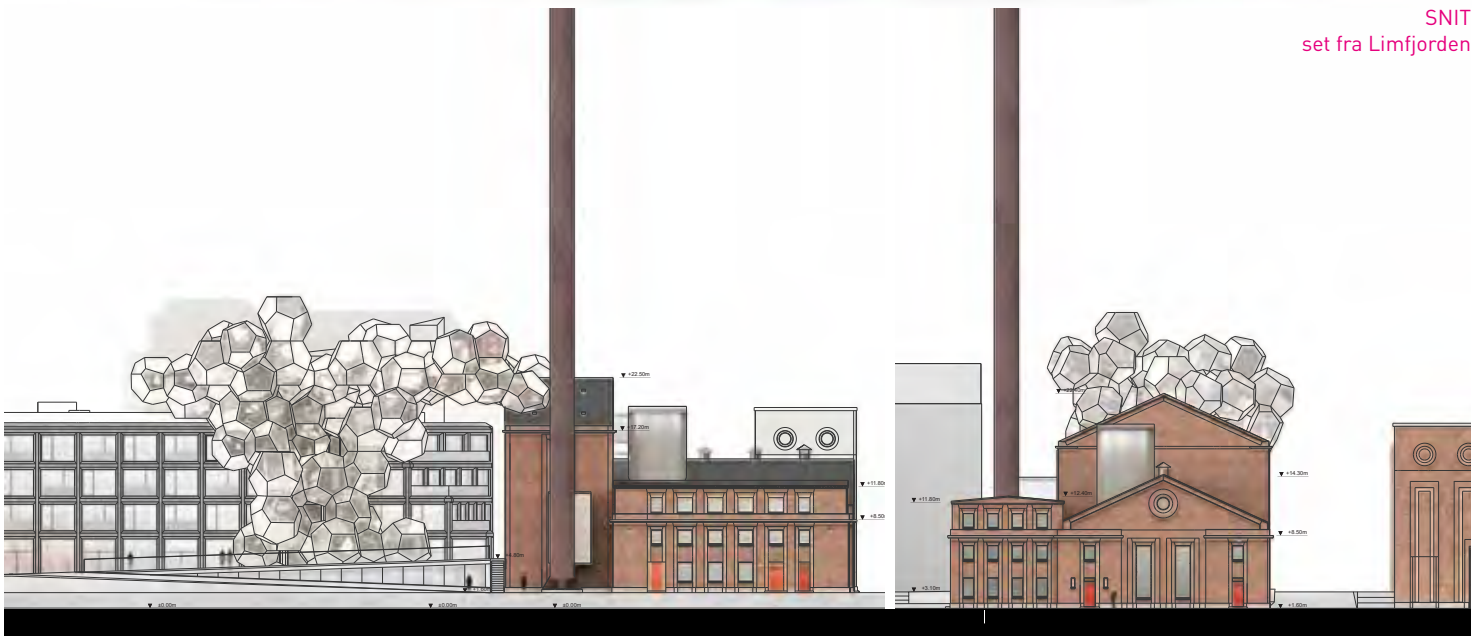
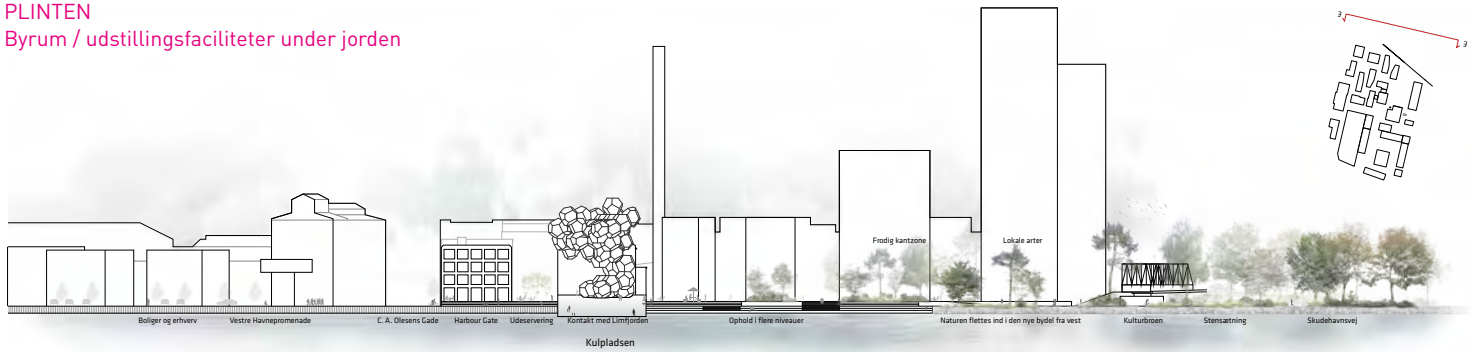
Samlet er dommerkomiteens vurdering, at Forslag 5 ikke understøtter Spritfabrikken som fredet bygningsværk, og at løsningen ikke i tilstrækkelig grad kan skabe en respektfuld ramme omkring hovedværket. Sammenstødet mellem den nye bygning og de eksisterende bygninger er meget voldsomt. Dommerkomiteen kan derfor ikke anbefale Forslag 5 som løsning fremadrettet.



HELHEDSPAN



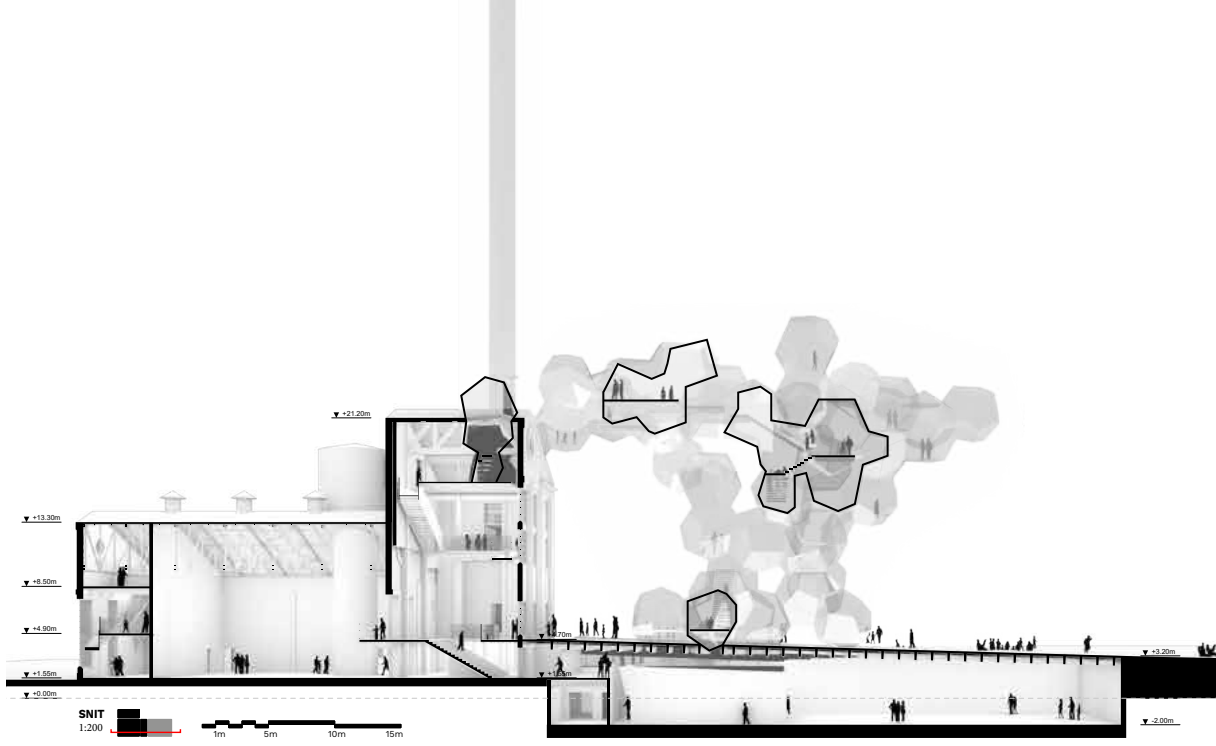
PLINTEN
Byrum / udstillingsfaciliteter under jorden



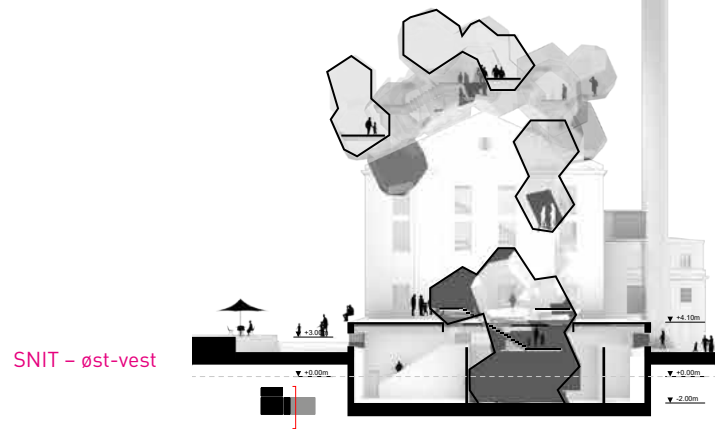
FACADER – opstalt vest

SNIT
set fra Limfjorden

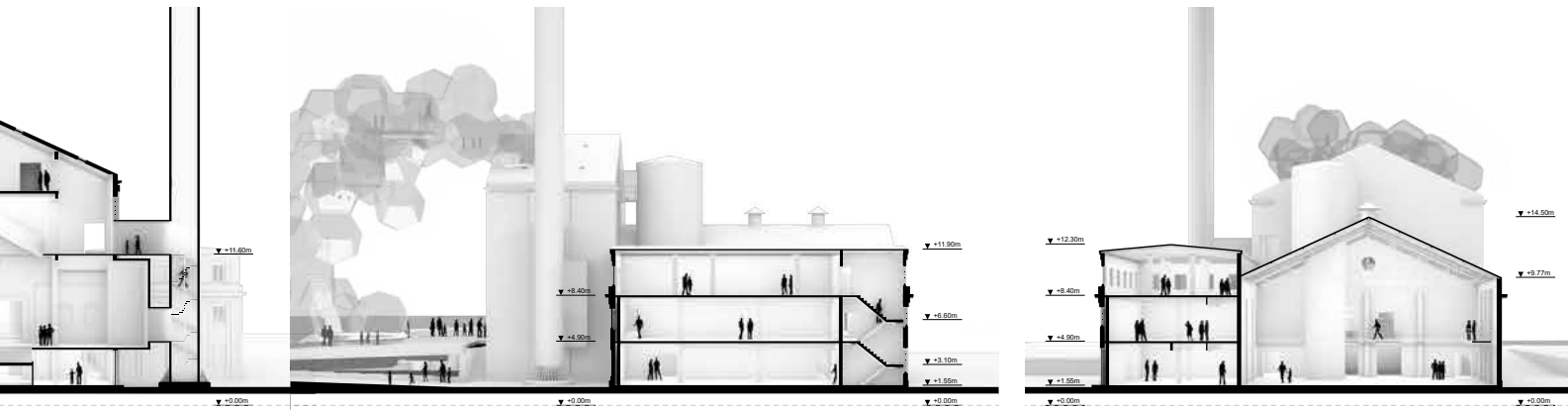
FACADER – opstalt syd



SNIT - nord-syd

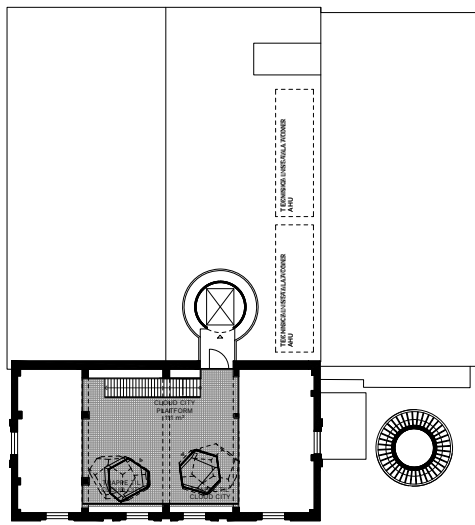


SNIT - øst-vest

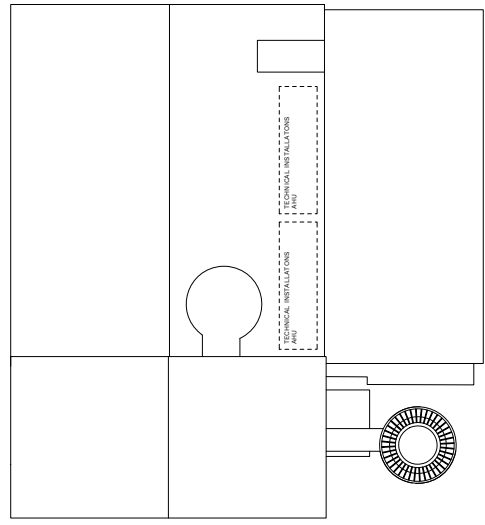


TVÆRSNIT

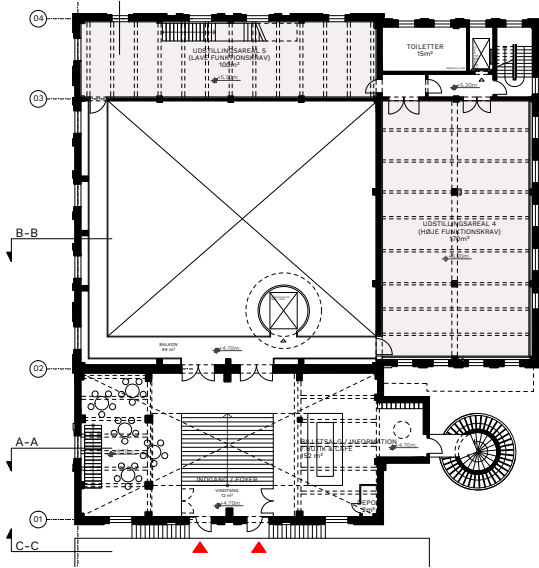
3. SAL
1:500



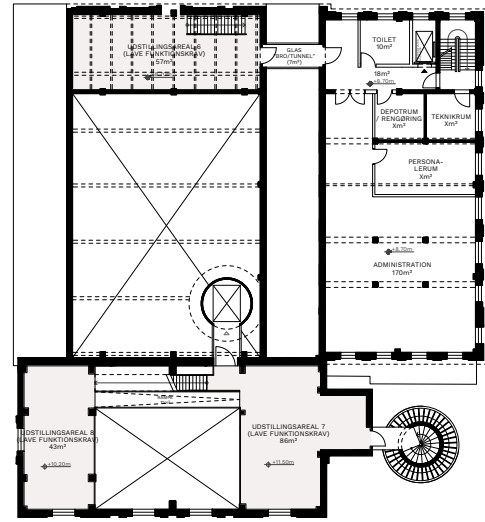
TAGETAGE
1:500



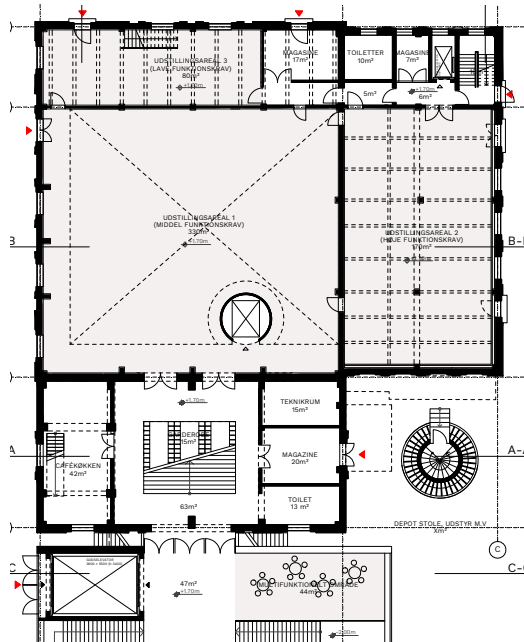
1. SAL
1:500



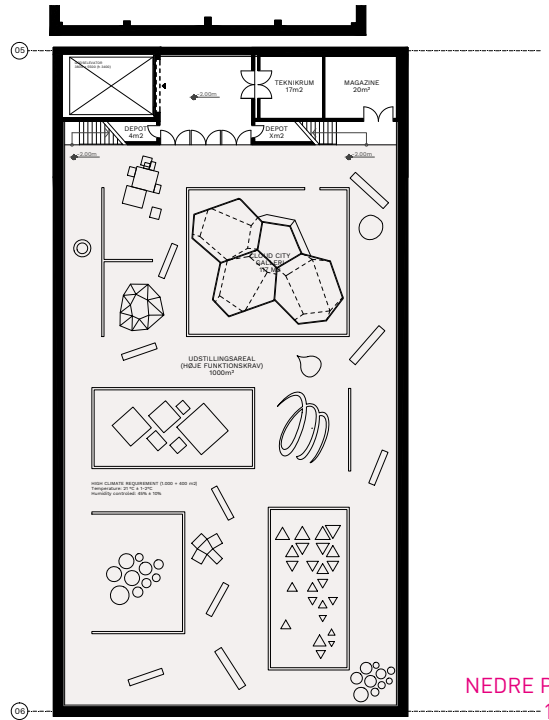
2. SAL
1:500



STUEETAGE
1:500



NEDRE PLAN
1:500





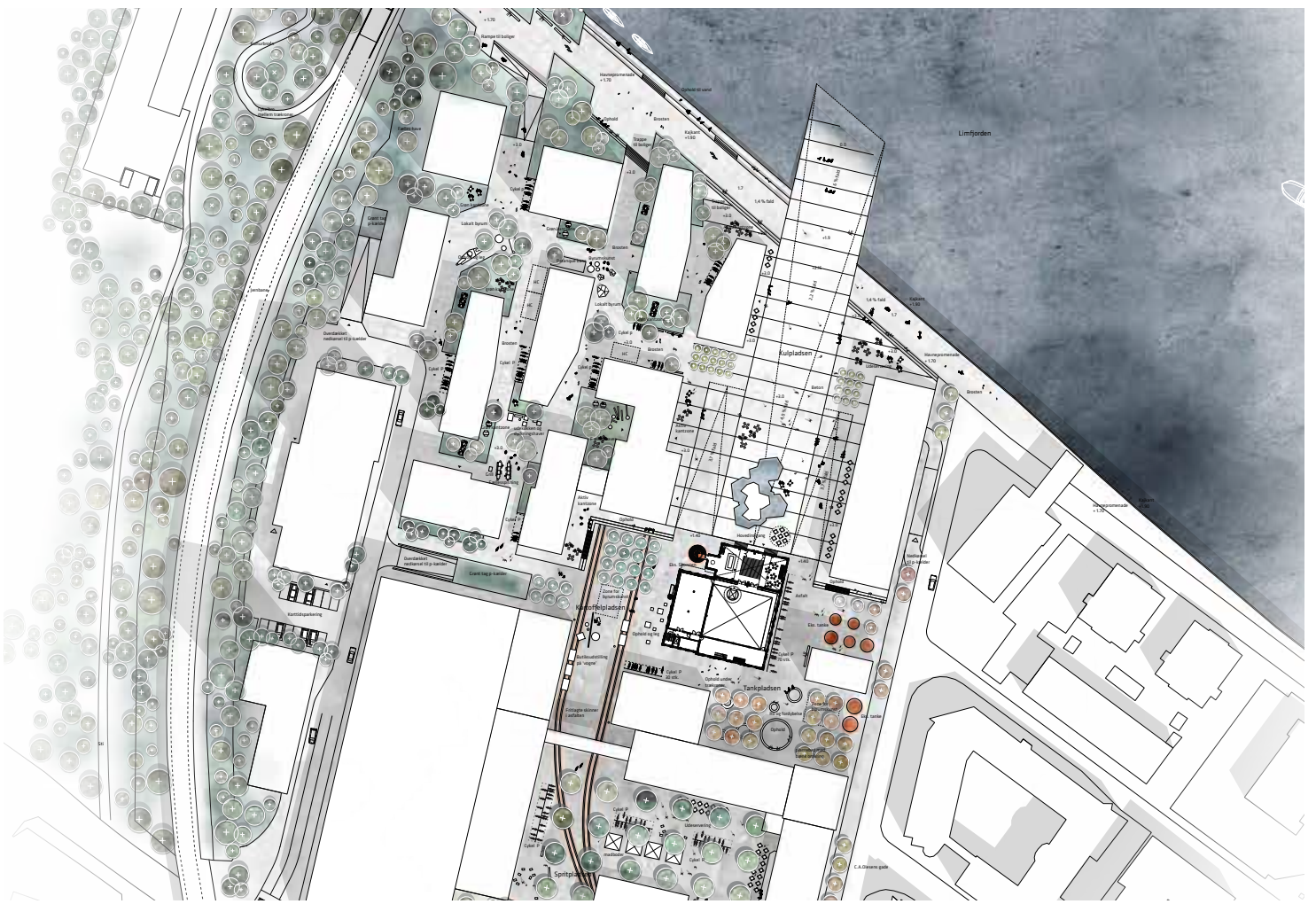
UDSTILLING - indgang



UDSTILLING - platforme



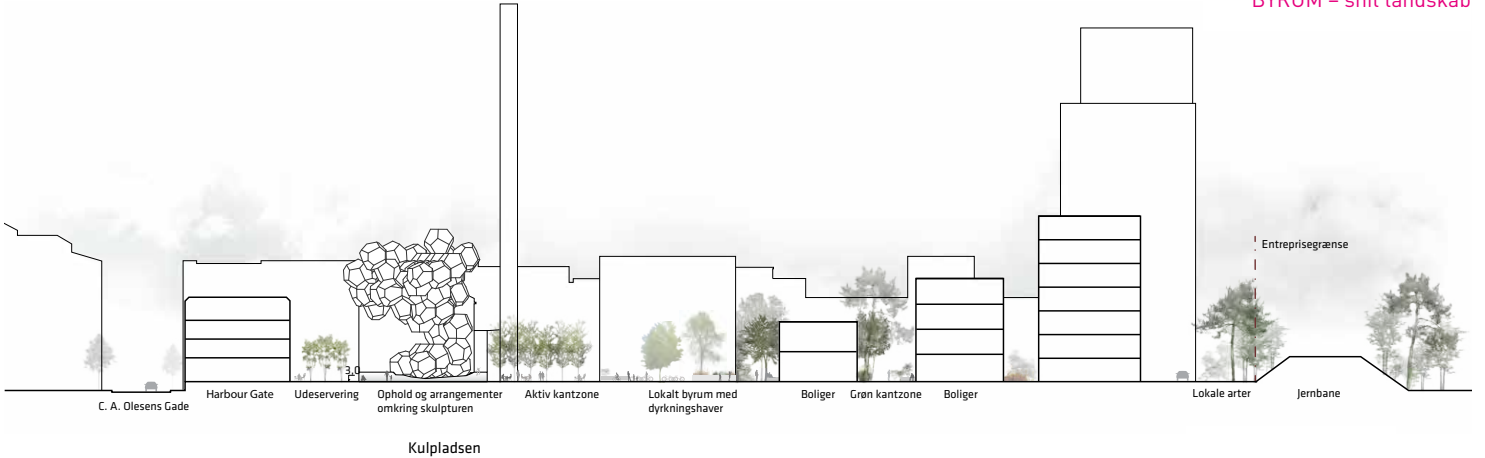
ARTCENTER OG KULPLADSEN - set fra Limfjorden



BYRUM
Situationsplan



BYRUM – snit landskab



Peter Spøer



Ulla Tofte



Thomas Kastrup-Larsen



Mads Duedahl



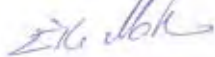
Peder Baltzer Nielsen



Nina Klovsted Helk



Eske Møller



Martin Nielsen



Christoffer Harlang



Helle Søholt



KONKURRENCEN

Konkurrencen er udskrevet af Ejendomsfonden Artcenter Spritten
i partnerskab med Fonden Artcenter Spritten,
Aalborg Kommune og Realdania

DOMMERBETÆNKNINGEN

Tekst:

Christoffer Harlang, fagdommer

Helle Søholt, fagdommer

Illustrationer:

Forslagsstillerne

Tekstredaktion:

Anne-Mette Bølling, Arkitektkonkurrencerdk

Grafisk redaktion, foto, layout:

Jens V. Nielsen, byplanarkitekt


Tryk:

Production Facilities

Offentliggørelse:

21. november 2019





SPRITFABRIKKEN omdannes til et helt nyt bykvarter og kulturelt knudepunkt i det vestlige **AALBORG**. Her kommer boliger, kultur- og turistfaciliteter samt en række spændende oplevelsestilbud. Det hele bundet sammen af spændende byrum mod havnen.

ART CENTER etableres som internationalt kunstcenter med udstillinger i både rå indrettede fredede fabriksbygninger og en ny high-end udstillingsbygning.

CLOUD CITY – et 30 meter højt og 44 meter langt værk udført af den argentinske kunster Tomás Saraceno bliver ARTcenters og bykvarterets fantastiske vartegn.

KONKURRENCEN om det nye ARTcenter og en helhedsplan for byrum og klimatilpasning er afgjort. **VINDERFORSLAGET** er udarbejdet af et team bestående af Praksis Arkitekter, Arkitekt Kristine Jensens Tegnesteue, Henry Jensen rådgivende ingeniører og VMB-Arkitekter.