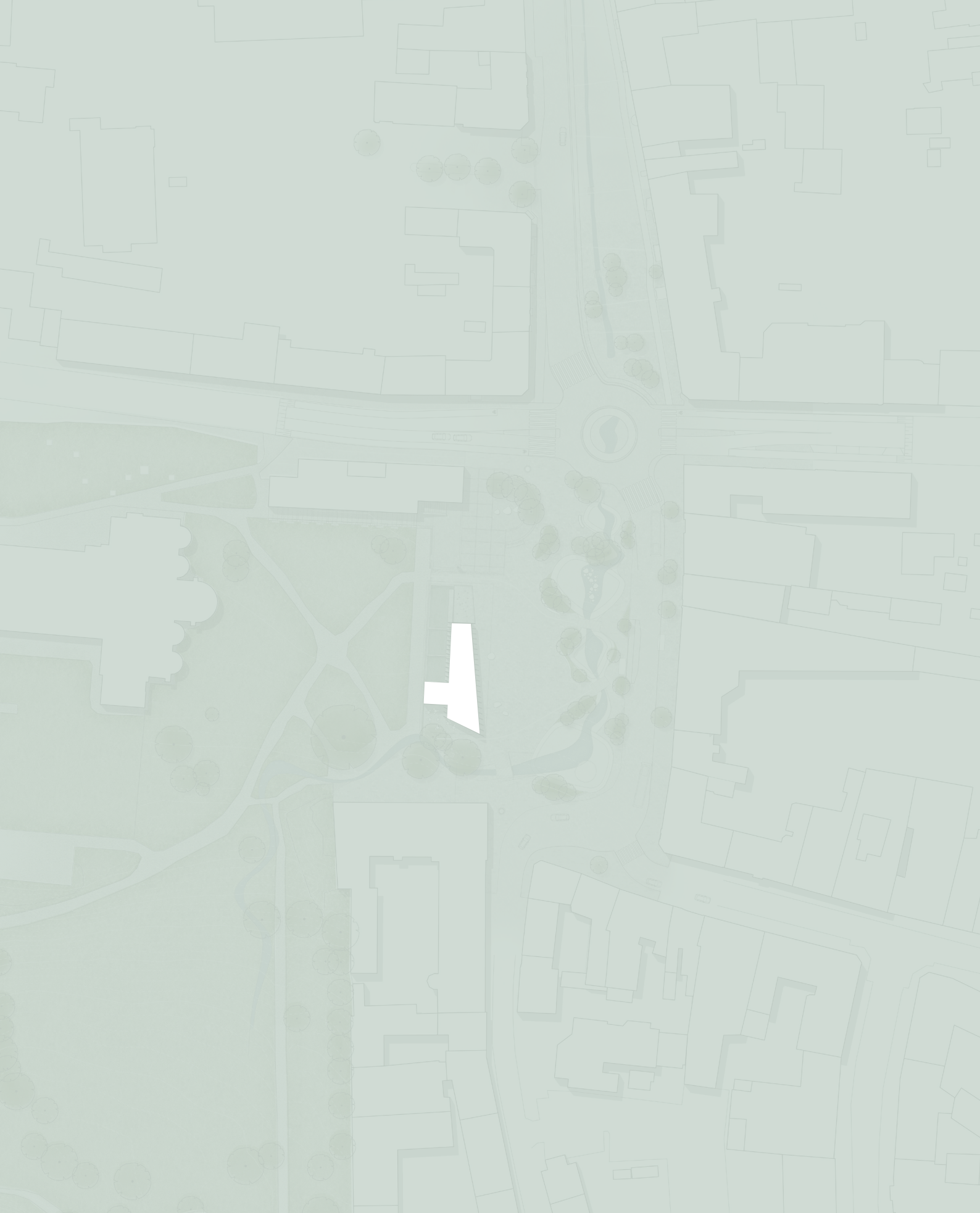


PAVILLON

INDBUDT PROJEKTKONKURRENCE **RINGSTED** KOMMUNE
EN PAVILLON TORVET RINGSTED **REALDANIA**
DOMMERBETÆNKNING
2016





INDBUDT
PROJEKTKONKURRENCE
EN PAVILLON
TORVET RINGSTED

DOMMERBETÆNKNING
DECEMBER 2016

RINGSTED KOMMUNE
REALDANIA

FORORD

Et nyt samlingspunkt på Torvet i Ringsted 3

SAMMENFATNING

Konkurrencefakta 4

Konkurrenceområdet 6

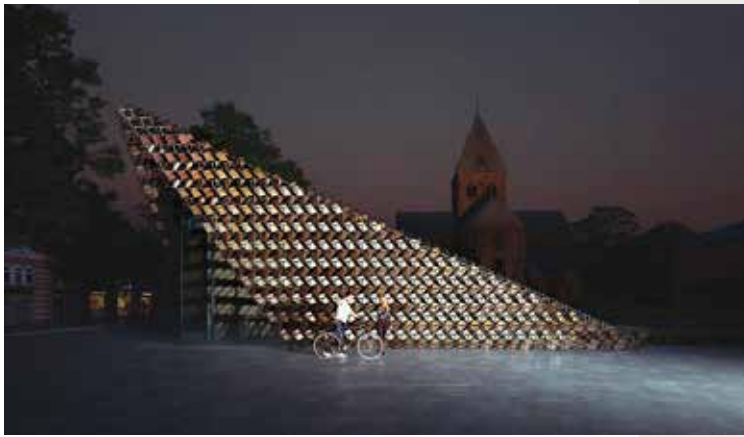
Generelle bemærkninger 9

FORSLAGENE

Forslag 3: Vinder: Gottlieb Paludan Architects 10

Forslag 1: Dorte Mandrup Arkitekter 20

Forslag 2: Erik Brandt Dam Arkitekter 26



FORSLAG 1
DORTE MANDRUP ARKITEKTER



FORSLAG 2
ERIK BRANDT DAM ARKITEKTER



FORSLAG 3
GOTTLIEB PALUDAN ARCHITECTS
VINDER

ET NYT SAMLINGSPUNKT PÅ TORVET I RINGSTED

Ringsted Kommune udskrev i samarbejde med **Realdania** den 26. august 2016 en minikonkurrence om en ny pavillon på Ringsted Torv.

Ringsted Kommune står overfor gennemførelsen af en omfattende fornyelse af hele bymidten omkring Torvet. Med fornyelsen går klimasikring og nye byrum hånd i hånd i en sammenhængende løsning for en attraktiv og oplevelsesrig bymidte for byens borgere, handlende og besøgende. Den nye pavillon på Torvet er en af brikkerne i den samlede fornyelse – men en helt central brik. Pavillonen skal både skabe et samlingspunkt for byliv og aktiviteter på Torvet, mere intime og beskyttede byrum gennem sin opdeling af Torvets store flade samt ny spændende arkitektur i høj kvalitet i samspil med omgivelserne.

Konkurrenceopgaven har omfattet forslag til en pavillon på maksimum 200 m², samt indretning af pavillonens nære udearealer i koordinering med det samlede torveprojekt. Den økonomiske ramme for opførelse af pavillonen er 6,1 mio. DKK eksklusiv moms.

Vinderforlaget, der er tegnet af **Gottlieb Paludan Architects**, vil give Ringsted et nyt samlingspunkt for alle borgere, unge såvel som ældre. Pavillonen vil tilføre Torvet nye rumlige kvaliteter, læ og gode opholdsmuligheder inde såvel som ude. Pavillonen opdeler Torvets store flade i mere intime og beskyttende byrum, der besidder rige oplevelsesmæssige kvaliteter. Fra pavillonens dynamiske indre er der fine visuelle forbindelser til Torvet og kirken. Bygningens karakterfulde udtryk vil give Ringsted et nyt, markant samlingssted for alle byens borgere, og derfor er Gottlieb Paludan Architects udpeget som vinder af konkurrencen.

Ringsted Kommune takker Realdania for opbakning til projektet og ser frem til et spændende forløb med at få projektet realiseret!

Stor tak til alle tre teams for deres flotte projekter.



RINGSTED KOMMUNE

og



REALDANIA

KONKURRENCE FAKTA



Konkurrenceudskriver

Konkurrencen blev udskrevet den 26. august af Ringsted Kommune i samarbejde med Realdania. Realdania har ydet en bevilling til gennemførelse af konkurrencen samt opførelse af selve pavillonbyggeriet.

Konkurrenceform

Konkurrencen er udskrevet som en indbudt miniprojekt-konkurrence med tre deltagere.

Bygherre

Ringsted Kommune

Vej- og ejendomscenter

Rønnedevej 9, 4100 Ringsted

M: + 45 2364 0119

Att.: Thomas Klem, arkitekt maa, projektleder

Konkurrencerådgiver

Arkitektkonkurrencerdk ApS

Hyldegårdsvej 7, 2920 Charlottenlund

M +45 2424 7049

Att.: Anne-Mette Bølling, dir., konkurrencerådgiver

Varetagelse af den samlede konkurrencerådgivning med ansvar for konkurrenceprogram, bedømmelse og dommerbetænkning.

Deltagere

De tre inviterede deltagere i alfabetisk rækkefølge:

Team 1 Dorte Mandrup Arkitekter A/S

Team 2 Erik Brandt Dam Arkitekter ApS

Team 3 Gottlieb Paludan Architects.

TORVET RINGSTED
KONKURRENCEOMRÅDE / BYGGEFELT
Samlet areal ca. 800 m².

Dommerkomité

Lars Autrup, *projektchef*, Realdania,
formand for dommerkomiteen
Henrik Hvidesten, *borgmester*, Ringsted Kommune
Per Roos, *formand for Plan- og Boligudvalget*,
Ringsted Kommune
Lisbeth Andersen, *næstformand for Plan- og
Boligudvalget*, Ringsted Kommune
Torben Lollike, *byrådsmedlem*, Ringsted Kommune
Knud Birk Iversen, *næstformand i Menighedsrådet*,
Sct. Bendts Kirke
Steffen Nielsen, *formand*, Ringsted Handelsstandsforening
Mette Tony, *arkitekt maa*, indehaver Praksis arkitekter
ApS, fagdommer
Nicolai Bo Andersen, *arkitekt maa*, indehaver Nicolai Bo
Andersen Tegnestue, fagdommer.

Rådgiver for dommerkomiteen

Thomas Klem, *arkitekt maa*, projektleder Ringsted
Kommune.

Dommerkomiteens sekretær

Anne-Mette Bølling, *direktør*, arkitekt maa, konkurrence-
rådgiver.

Afleveringsmateriale

Deltagerne har hver afleveret:

A0 plancher, 2 stk., indeholdende:

Helhedsplan mål 1:500

Grundplan mål 1:100

Facader mål 1:100

Snit mål 1:100

Diagrammer og visualiseringer.

A3-hæfter, 14 stk. indeholdende:

Beskrivelse med arealer og økonomiberegning samt teg-
ninger.

Vederlag

Alle deltagere har modtaget et vederlag på 150.000 DKK
eksklusiv moms for deres konkurrenceforslag.

Bedømmelsen

Der har været afholdt et fagdommerformøde og et heldags-
møde i dommerkomiteen. Forslagene er vurderet på deres
samlede evne til at opfylde visionen og de ønsker og krav,
der er beskrevet i konkurrenceopgaven:

- pavillonen som arkitektonisk element på torvet og som
rumdanner i overgangen mellem plads og plæne
- samspillet med de historiske omgivelser: Sct. Bendts
Kirke, Kirkeplænen, Børsen, Rådhuset og det fredede
torveområde
- samspillet med torveprojektet – dets disponering og de-
sign
- pavillonen som robust og driftsvenligt byrumsinventar
- pavillonens robusthed i forhold til realisering og projek-
tets økonomiske ramme.

Resultat

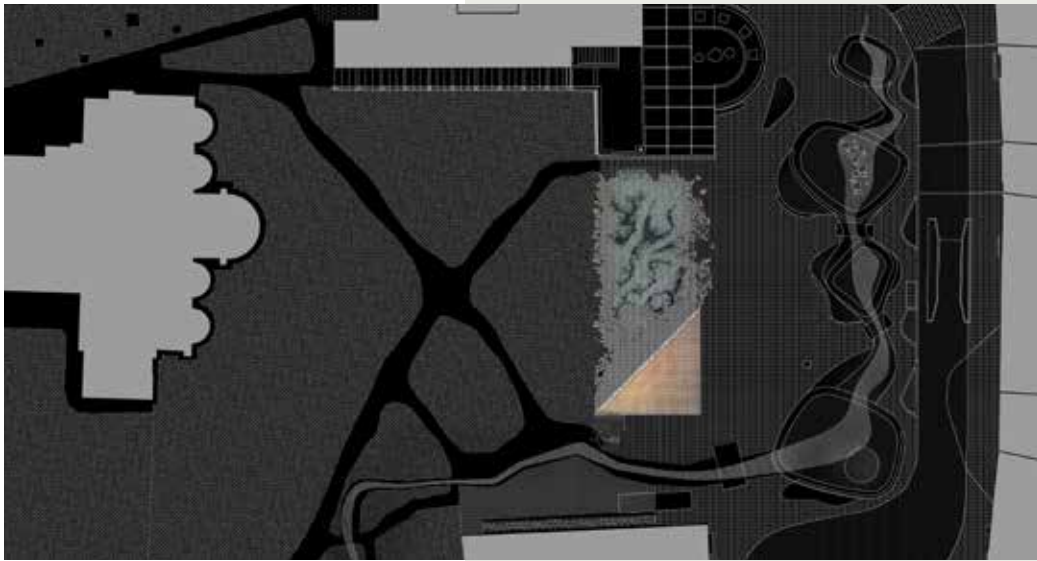
Dommerkomiteen har udpeget Forslag 3/97306 som vinder
af konkurrencen. Knud Birk Iversen, næstformand i Menig-
hedsrådet, Sct. Bendts Kirke, har ikke tilsluttet sig den be-
slutning og nedlagde dissens.

Offentliggørelse

Resultatet af konkurrencen er offentliggjort i Ringsted den
6. december 2016.







FORSLAG 1



FORSLAG 2



FORSLAG 3
VINDER

PAVILLON RINGSTED TORV

GENERELLE BEMÆRKNINGER

Opgaven

Ringsted Kommune står over for gennemførelsen af en omfattende fornyelse af hele bymidten omkring torvet. Med fornyelsen går klimasikring og det nye byrum hånd i hånd i en sammenhængende løsning som en attraktiv og oplevelsesrig bymidte for byens borgere, handlende og besøgende.

Den nye pavillon på Torvet er en af brikkerne i den samlede fornyelse – men en helt central brik. Pavillonen skal skabe:

- et samlingspunkt for byliv og aktiviteter på Torvet
- mere intime og beskyttede byrum gennem sin opdeling af Torvets store flade
- ny spændende arkitektur i høj kvalitet i samspil med omgivelserne.

Bymidten i Ringsted er karakteriseret ved tre hovedelementer, der ligger på toppen af en bakke: Sankt Bendts Kirke, der blev indviet i 1170 og er et af de tidligste teglstensbygninger i Nordeuropa, ligger som et markant pejlemærke centralt i byen. Rådhuset, der blev tegnet i 1936-37 af Steen Eiler Rasmussen, flankerer kirkeplænen og understøtter kirkens øst-vestgående akse. Torvet danner vinkelret på kirkens akse et langstrakt nord-sydgående pladsrum.

Kirken og Torvet var indtil midten af 1930'erne rumligt adskilt af en bebyggelse, der definerede kirkens rum på den ene side og Torvets præcist afgrænsede rum på den anden. I midten af 1930'erne blev bebyggelsen revet ned og kirkeplænen og Torvet blev sat i rumlig forbindelse. Torvets præcist afgrænsede form blev udvisket og den rumlige definition uklar. I dag er overgangen mellem de to rum defineret af en parkeringsplads beplantet med en gruppe træer, der ikke har optimale vækstbetingelser. Der er en mangel på opholdsmuligheder, og pladsen opleves 'vindblæst'.

Forslagene

De tre forslag repræsenterer tre meget forskellige løsninger på den komplekse opgave. Hvert forslag analyserer problemstillingen forskelligt, ligesom de tre besvarelser arkitektonisk fremtræder meget forskellige. De tre forslag belyser på den måde opgaven bredt og har givet dommerkomiteen et godt grundlag at bedømme opgaven på. Overordnet set fremtræder de tre forslag med tre forskellige geometrier: En trekant, en cirkel og en stang.

Forslag 1 foreslår et hovedgreb, der samler opsamlingsbassinet og pavillonen i en samlet flade. Det sydøstvendte hjørne af fladen 'løftes op' i en skulpturel trekantet figur, der i samspil med rådhuset mod nord udpeger kirkens øst-vestgående akse.

Forslag 2 peger på, at det fremtidige torv vil opleves mindre åbent og have en anden rumlig balance end i dag. Derfor foreslås en cirkulær pavillon, der vil danne et nyt samlingspunkt og fungere som et tredje betydningsbærende led i samspil med kirken og rådhuset.

Forslag 3 placerer en nord-sydgående længe, der parallelt med opsamlingsbassinet adskiller kirkeplænen og Torvet i to rum. Pavillonen er overordnet organiseret med en cafe med betjening i den sydlige ende og et 'overdækket byrum' mod nord. En markant rammekonstruktion, der refererer til rådhusets pergola, virker som en slags filter mellem de to rum. Pavillonen indgår med sin markante bygningsmæssige karakter og rige materiale-mæssige virkninger på flere niveauer i smukt samspil med omgivelserne, og vil give Ringsted et nyt, markant samlingssted for alle byens borgere.

Forslag 3 er af dommerkomiteen udpeget som vinder af konkurrencen.

VINDER

FORSLAG 3/97306

GOTTLIEB PALUDAN ARCHITECTS HOVEDRÅDGIVER, OPHAVSRET

Jesper Gottlieb, Martin Frank Petersen, Joachim Lange Petersen, Anna Bisgaard-Nøhr, Thomas Bonde-Hansen

Dommerkomiteens bemærkninger

Forslaget placerer pavillonbygningen og opsamlingsbassinet i to parallelle aflange og let forskudte figurer med cafeområdet orienteret mod Torvet og opsamlingsbassinet henvendt mod kirkeplænen. En 'funktionsbygning', der er placeret på tværs af længen, indeholder køkken og birum. Forslagets store kvalitet er, ved at dele rummet op, at give læ til Torvet og danne en række gode og varierede opholdsarealer.

Bygningen optager det skrånende terræn i det indre, aflange rum, der i kraft af det vandrette tag er højere mod syd og lavere mod nord. Gulvets hældning giver en dynamisk rumlig virkning, men risikerer at nedsætte funktionaliteten. Opsamlingsbassinet optager terrænfaldet i tre niveauer og danner kant til et varieret indre 'landskab' med sidde- og opholdsmuligheder. Det bearbejdede terræn danner gulv i bygningen. Hovedkonstruktionen fremtræder som en lettere struktur herpå, beklædt med bronze.

Bygningens aflange form adskiller Torvet og kirkeplænen i to tydeligt definerede rum med forskellig karakter; Torvets rum med diverse belægninger på den ene side og kirkeplænen græsplæne på den anden. Bygningen danner en kant, der på samme tid adskiller og forbinder. Den markante konstruktion, udført som rammer beklædt med bronze, udpeger ved deres retning den øst-vestgående akse fra Torvet mod kirken. Den svagt vifteformede placering af rammerne peger direkte mod kirken og understreger – oplevet inde fra

pavillonen – den visuelle forbindelse mellem Torvet og kirken og den visuelle forbindelse mellem byrum og kirke, fastholdes ligeledes fra både Sct. Hansgade og Sct. Knudsgade.

Bygningens placering og udformning danner gode og varierede opholdsarealer mod syd og mod sydvest. Ved større arrangementer kan facaden mod øst åbnes, hvorved den rumlige og funktionelle sammenhæng med Torvet forstærkes. Pavillonen er bredere og – som resultat af terrænfaldet – højere mod syd, hvor hovedindgang og cafeområde placeres. Forslaget beskriver indlevet, hvordan barnevogne kan placeres tæt ved hovedindgangen, delvist beskyttet i direkte, visuel forbindelse med cafeen. Et centralt placeret ildsted danner overgang til et bar- og cafeområde. Det smalle og lavere cafe- og udstillingsområde mod nord har karakter af 'overdækket byrum', hvor man kan opholde sig uden nødvendigvis at skulle købe noget i cafeen. Dommerkomiteen ser en kvalitet i de forskelligartede opholdsrum og de indbyggede sidde- og opholdsmuligheder, men der kan være et problem i forhold til den nedsatte fleksibilitet.

Køkkenet, der er placeret i 'funktionsbygningen', ligger centralt med gode oversigtsforhold mod cafeen og mod udearealerne. I forlængelse af køkkenet ligger medarbejder-rummet med god udsigt til det fri. Affaldsrum og toiletter er integreret i 'funktionsbygningen', hvortil der er adgang udefra. Indgangen til 'funktionsbygningen' ligger imidlertid uhensigtsmæssigt i forhold til udeopholdsarealerne syd for



'funktionsbygningen'. Det skal i projektets videre bearbejdning sikres, at køkkenet opfylder kravene til et produktionskøkken.

Den markante, svagt vifteformede rammekonstruktion, beklædt med bronze stabiliseret af 'funktionsbygningen' udført i beton, danner pavillonens konstruktion. Det bearbejdede terræn med indbyggede siddetrapper i pladsstøbt beton er en fortsættelse af Torvets stenflade inde i bygningen og etablerer en reference til Tingstenene, der ligger i umiddelbar nærhed til pavillonen. Taget er forsynet med et grønt tag beplantet med sedum, der giver en kvalitet til bygningen set ovenfra, og som medvirker til at forsinke regnvand. Pavillonen er primært opvarmet ved hjælp af indbyggede konvektorer – indbygget i siddeelementerne – så de ikke føles kolde. Et grundigt og indlevet beskrevet koncept for belysningen arbejder med ildens varme glød som et gennemgående motiv.

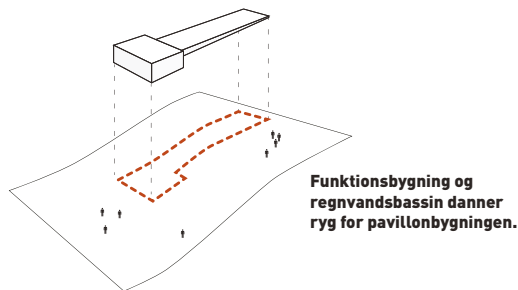
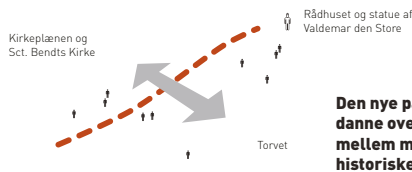
Forslaget fremtræder med et klart overordnet greb, der opdeler og præciserer Torvet og Kirkeplænen i to forskellige og karakterfulde rum. Konstruktionens geometri og de rettede kig inde fra pavillonen etablerer forbindelser på tværs. Den markante konstruktion og den stofligt rige bearbejdning giver pavillonen et karakterfuldt udtryk, der refererer til Rådhusets pergola og samtidig fremtræder som helt sin egen. De indlevede rumlige overvejelser resulterer i en række forskelligartede rum ude og inde, der forventes at give gode og oplevelsesrige opholdsmuligheder.

Konklusion

Den overordnede organisering af pavillonen i en cafe med betjening i den sydlige ende og et 'overdækket byrum' mod nord vurderes at give de bedste muligheder for programets ønske om at skabe et samlingspunkt for byliv og aktiviteter på Torvet. Pavillonen appellerer i sin indretning til alle aldersgrupper, så både børnefamilier, unge og ældre kan få glæde af stedet. Endelig indgår forslaget med sin markante bygningsmæssige karakter og rige materiale-mæssige virkninger på flere niveauer i samspil med omgivelserne.

I den videre projektering bør 'funktionsbygningen' bearbejdes, så indgangen udefra ikke sker gennem det mest attraktive udeareal, og så intentionerne med depotrummet opfyldes. Det bør undersøges, hvordan der kan etableres en større fleksibilitet og flere regulære, møblerbare arealer i det skrånende opholdsområde. Endelig bør det undersøges, om der kan være direkte, fysisk forbindelse mellem pavillonen og kirkeplænen.

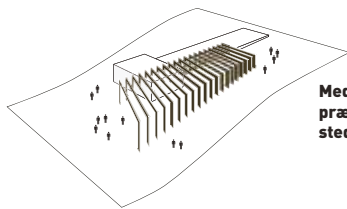
Forslaget giver Ringsted et nyt samlingspunkt, der forventes at kunne tilføre Torvet nye rumlige kvaliteter, læ og gode opholdsmuligheder inde såvel som ude. Pavillonen opdeler Torvets store flade i mere intime og beskyttende byrum, der besidder rige oplevelsesmæssige kvaliteter. Fra pavillonens dynamiske indre er der fine visuelle forbindelser til Torvet og kirken. Bygningens karakterfulde udtryk vil give Ringsted et nyt, markant samlingssted for alle byens borgere, og derfor er forslag 3/97306 udpeget som vinder af konkurrencen.



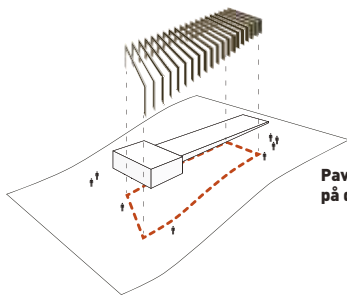
DIAGRAMMER HOVEDGREB



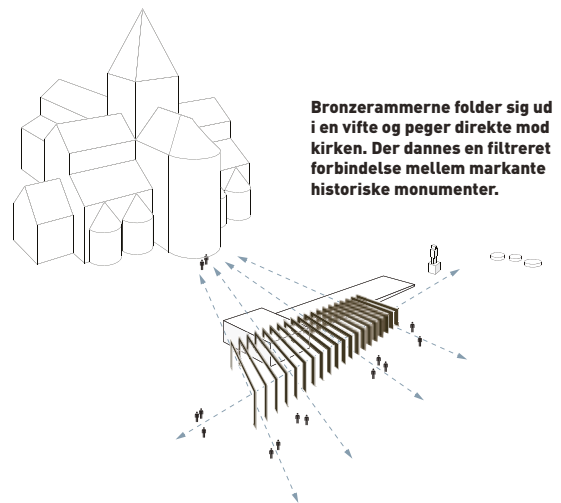
'OVERDÆKKET BYRUM' – UDSYN TIL KIRKEN



Med udgangspunkt i stedets præmisser opstår en unik og stedsspecifik pavillonbygning.



Pavillonen placeres på det naturlige terræn.



Bronzerammerne folder sig ud i en vifte og peger direkte mod kirken. Der dannes en filtreret forbindelse mellem markante historiske monumenter.





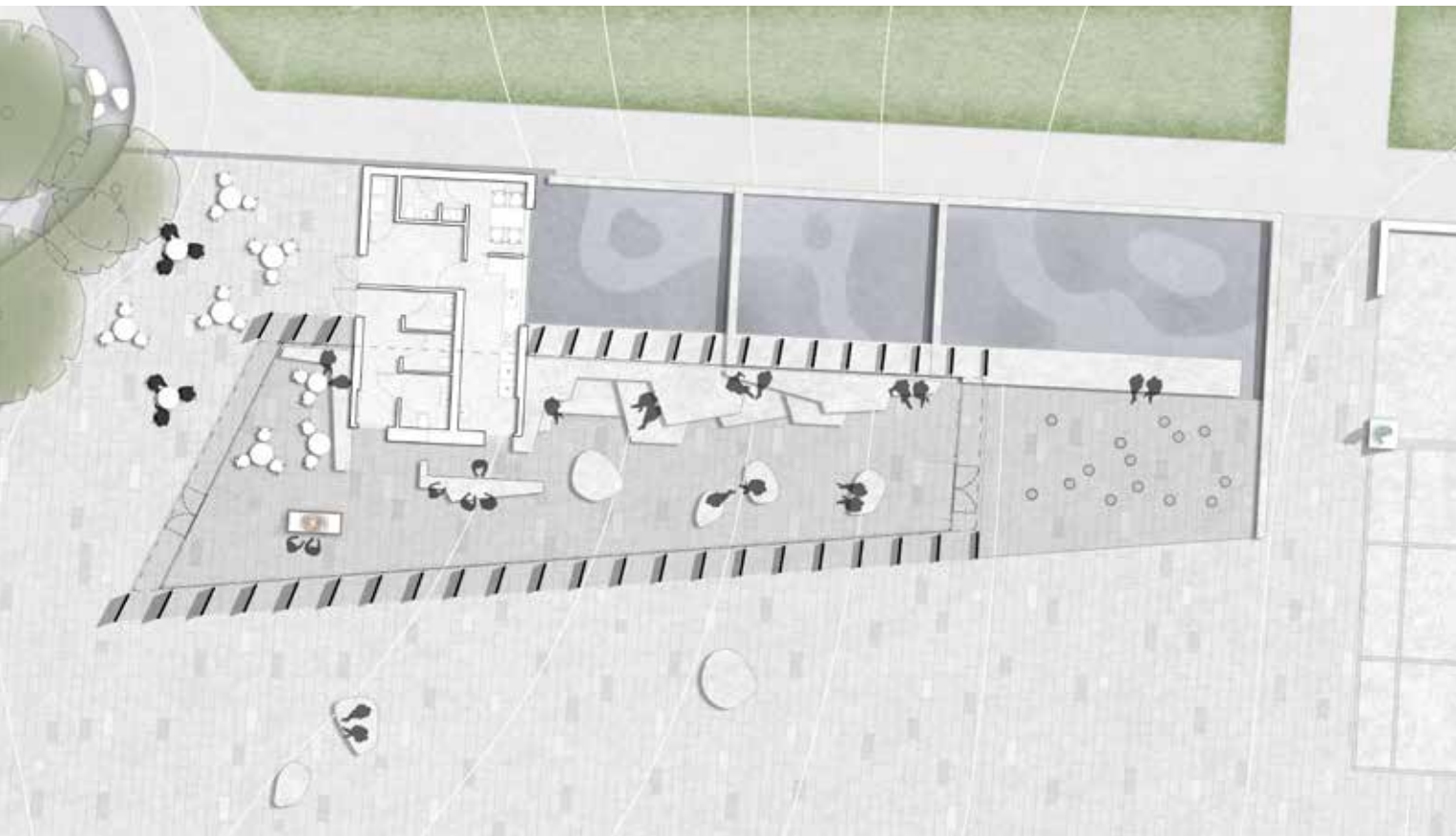


FACADE MOD NORD



FACADE MOD SYD

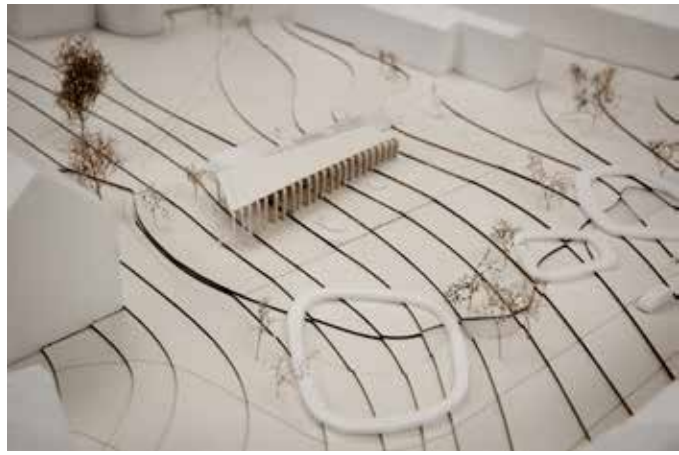
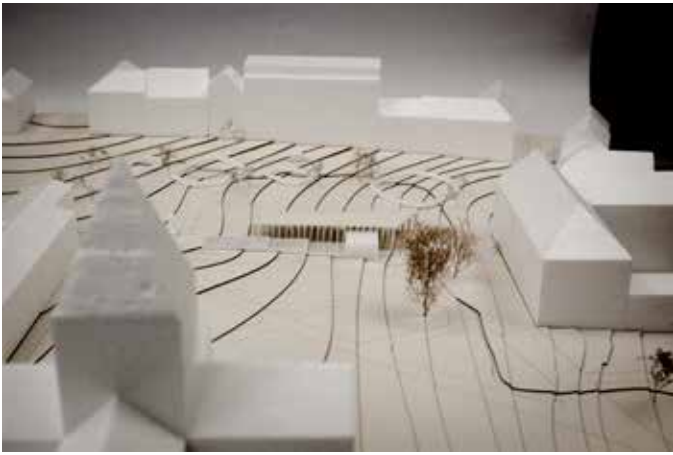




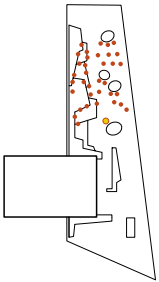
PLAN 1:250



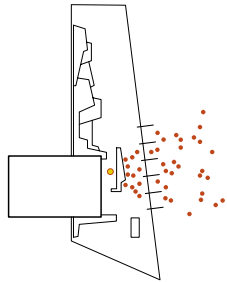
FACADE MOD ØST



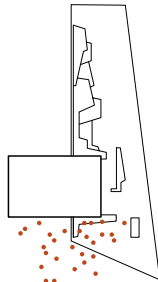
MODELFOTOS



Indretning med lette møbler til koncert eller foredrag



I forbindelse med arrangementer, kan dele af facaden åbnes



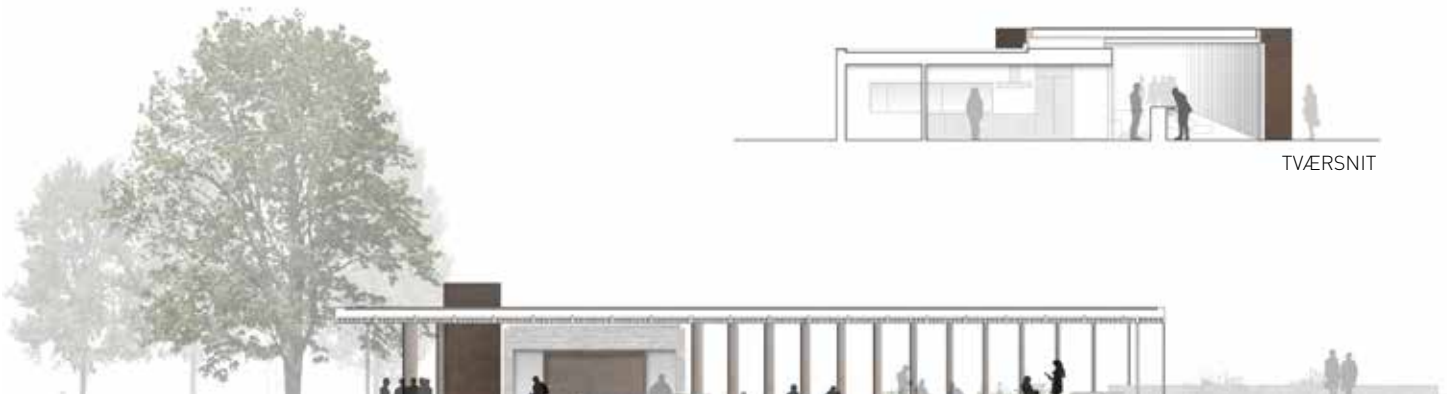
En sommeraften...



TVÆRSNIT



TVÆRSNIT



LÆNGDESNIT



DETAILSNIT

FORSLAG I/29489

DORTE MANDRUP ARKITEKTER A/S

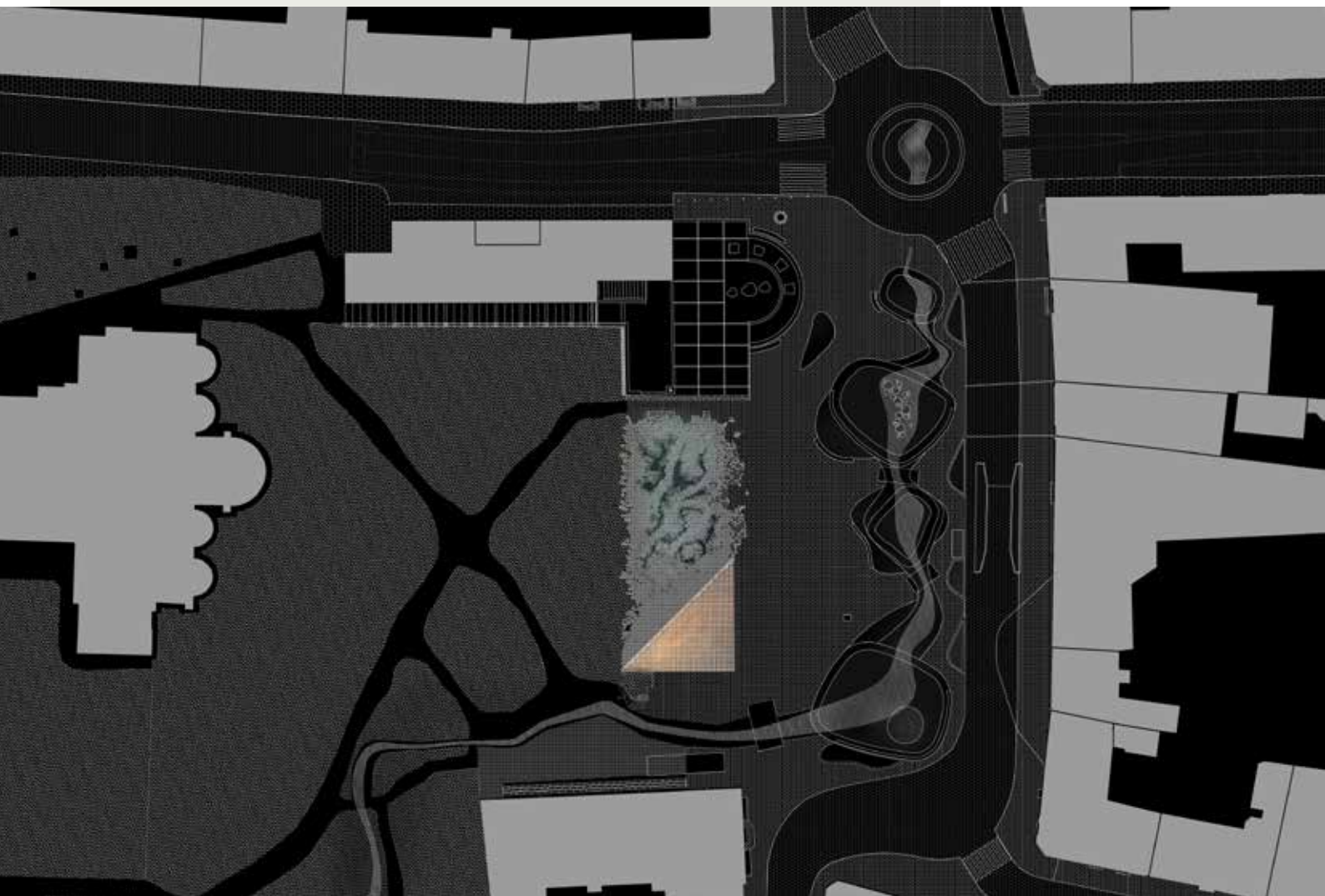
HOVEDRÅDGIVER, OPHAVSRET

Projektteam: Dorte Mandrup Poulsen / Lars Johan Almgren / Marianne Hansen / Kasper Pilemand / Nadia Pulez
/ Ana Mendonca / Peter Fyllgraf / Yasmin Asan

UNDERRÅDGIVER

SØREN JENSEN RÅDGIVENDE INGENIØRFIRMA A/S

SITUATIONSPLAN 1:1000



Dommerkomiteens bemærkninger

Forslaget er udformet som en ny og moderne kontrast til det historiske Ringsted. Forslaget er en trekantet pavillon foldet af en særlig tredimensionel facadestruktur, der danner skærm om cafeens rum. Facadestrukturen er et åbent geometrisk klæde, der som en ekstra facade tilføjer pavillonen en foranderlighed og lethed, idet klædet tillader lyset at skinne gennem; ulmende lys siver ud om natten – og filtreret dagslys siver ind om dagen. Det installationsprægede udtryk etablerer dog en cafe, der er relativt lukket omkring sig selv og ikke henvender sig bredt til uderummene omkring sig, og ej heller etablerer et synligt liv i cafeen, som et torv næres ved.

Pavillonen tager udgangspunkt i byggefeltet og griber om dette med en samlet løsning med regnvandsbed og pavillon. Forslagsstiller beskriver, hvordan de to overflader, bed og facade, er i familie og skaber en helhed. Pavillonen er placeret i den sydlige ende af byggefeltet og lader dermed byrummet forblive åbent. Regnvandsbedet er udformet som en opbrudt belægning, hvori planter breder sig. Der er terrænreguleret omkring bedet, således at dette nærmer sig vandret. Overgange til terrænets naturlige fald er vanskelige at aflæse i materialet.

Sct. Bendts Kirke spiller ikke en central rolle i visualiseringer eller beskrivelser, omend pavillonen lader kirken bevare sin fulde synlighed fra Torvet. Man kan ikke fra cafeen se Sct. Bendts Kirke ud over gennem den geometriske facade. Pavillonen henvender sig således primært mod den sydøstlige del af Torvet mod Sct. Hansgade og den nye scene i torveprojektet. Det er fra sydøst, man ankommer til cafeen, gennem dobbeltdøre – her er facaden åben og uden den geometriske struktur.

I cafeområdet er der disponeret et langt køkken og disk, og i det åbne køkken skal der produceres til salg. Der er ikke separat opvask. Personalerum ligger fint med adgang fra køkkenet. Toiletter finder man ved at gå ud af cafeen, hen langs facaden og til de faciliteter, depot og toiletter, der også er tilgængelige udenfor åbningstid. Cafeens rum er med den ene facade skrånende mod terræn, og dermed mindre end tegningen viser.

Der vises udeservering på flere sider af pavillonen; dommerkomiteen anser det dog for usandsynligt, at en forpagter i tilstrækkeligt omfang kan tilse siddepladserne foran de lukkede facader mod nord og mod kirken – hvortil adgangsvejen er for lang. Således vil udeservering forventes at foregå mod sydøst, mod Sct. Hansgade. Pavillonen opnår en selvstændig og solitær karakter, der snarere skiller sig ud, fremfor at skabe sammenhæng til sine omgivelser. Herved adskiller dette forslag sig også fra de to øvrige forslag.

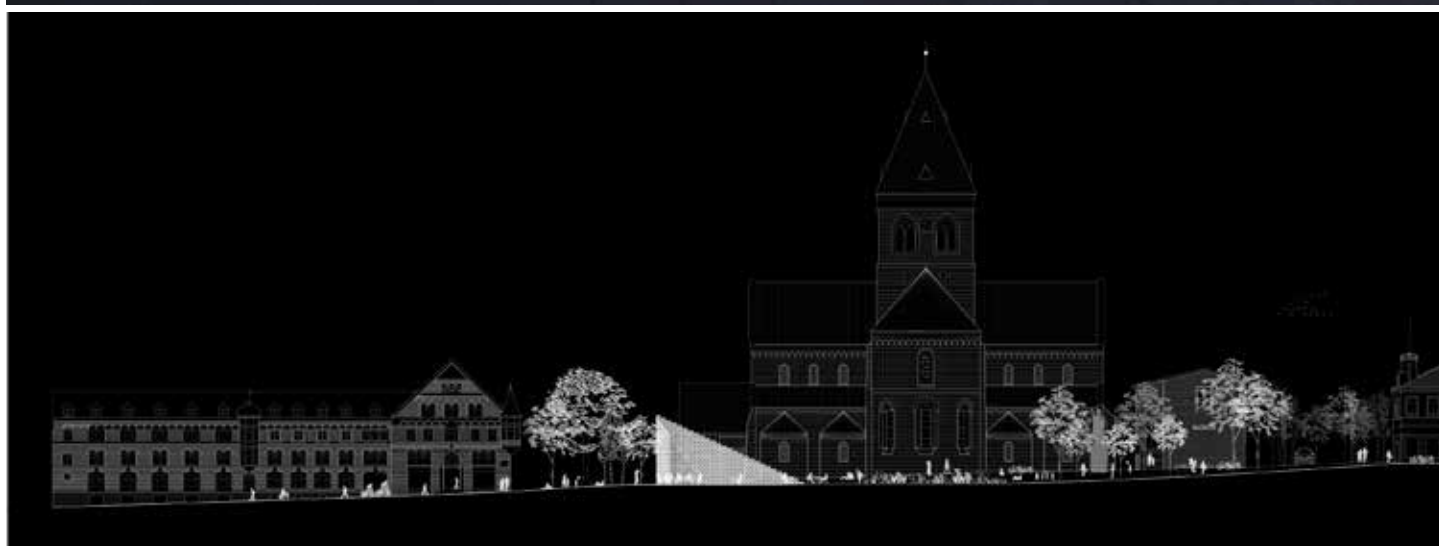
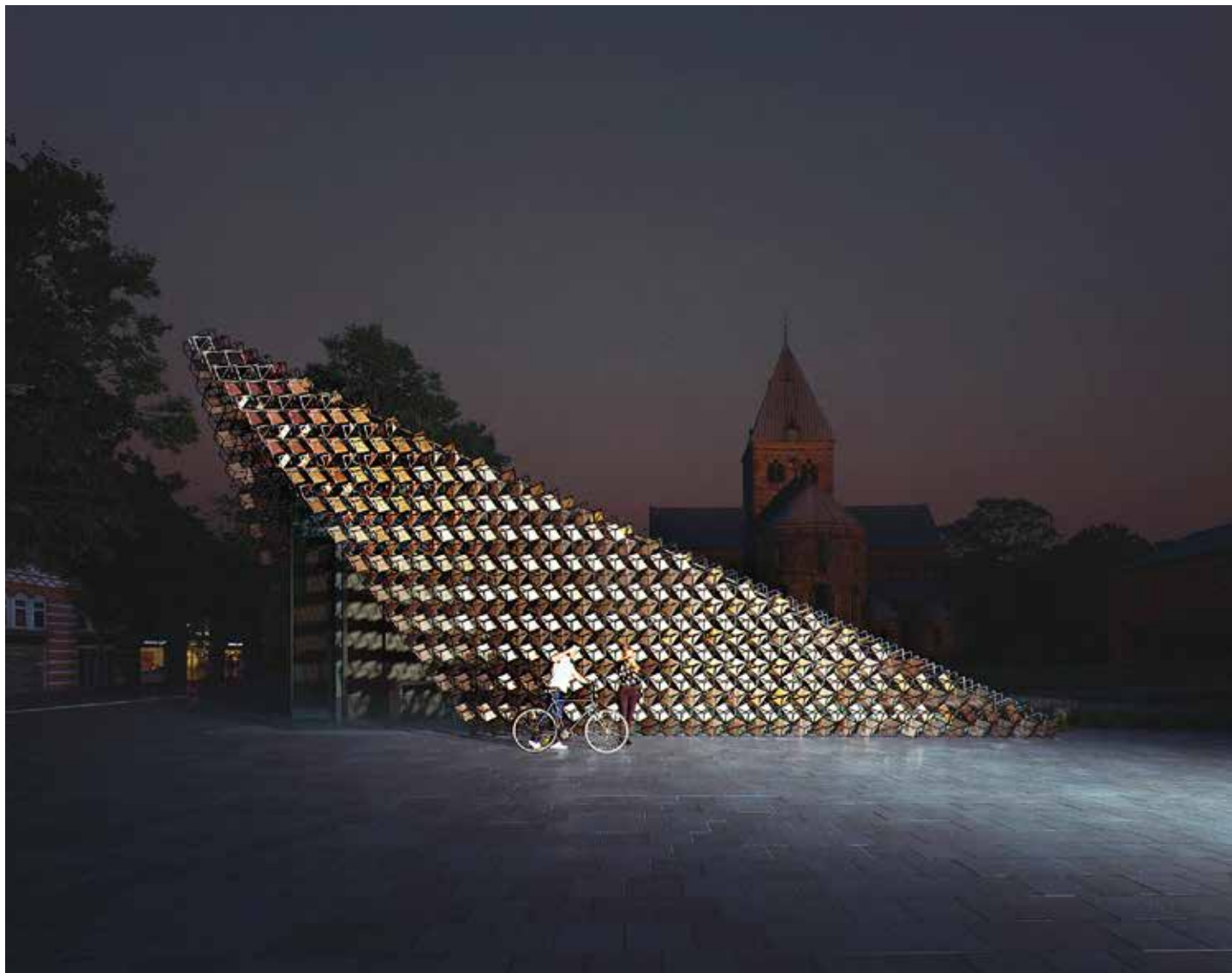
En nærmere beskrivelse af konstruktion og opbygning savnes i forslaget; vurdering af bæringer af den geometriske facade, bæring og opbygning af den skrå glasfacade samt af det smalle mellemrum, der opstår mellem klimaskærm og stålstrukturen, savnes ligeledes. Hvorledes driftes og vedligeholdes denne pavillon? Hvorvidt opbygningen kan skabe usikkerhed i byrummet, som legeskulptur eller trappemøbel, overvejes, samt hvorvidt der vil være brug for værn eller hegn. Overordnet er det den sparsomme belysning af, hvordan den markante idé underbygges i konkretiseringen af byggeriet, der giver en usikkerhed i dommerkomiteen.

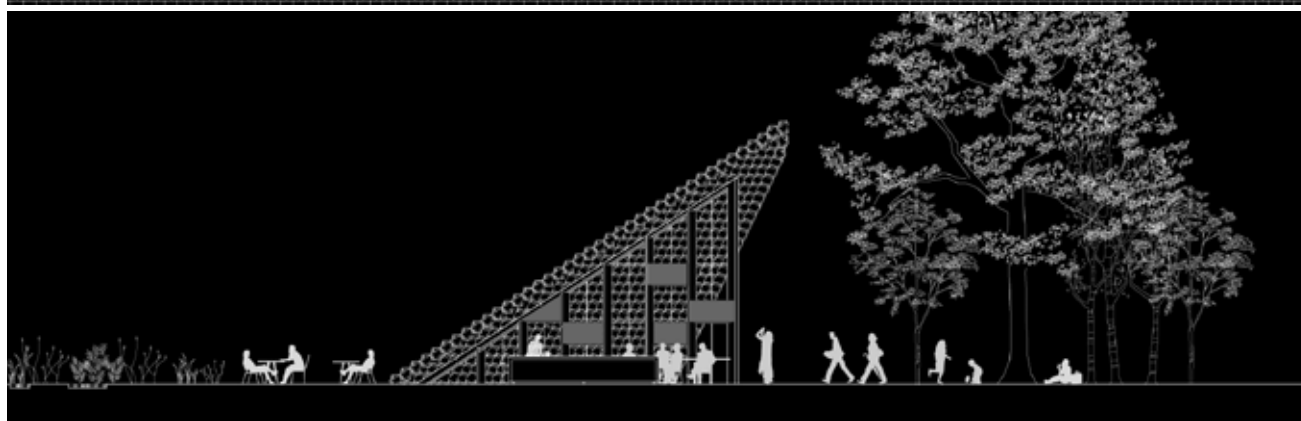
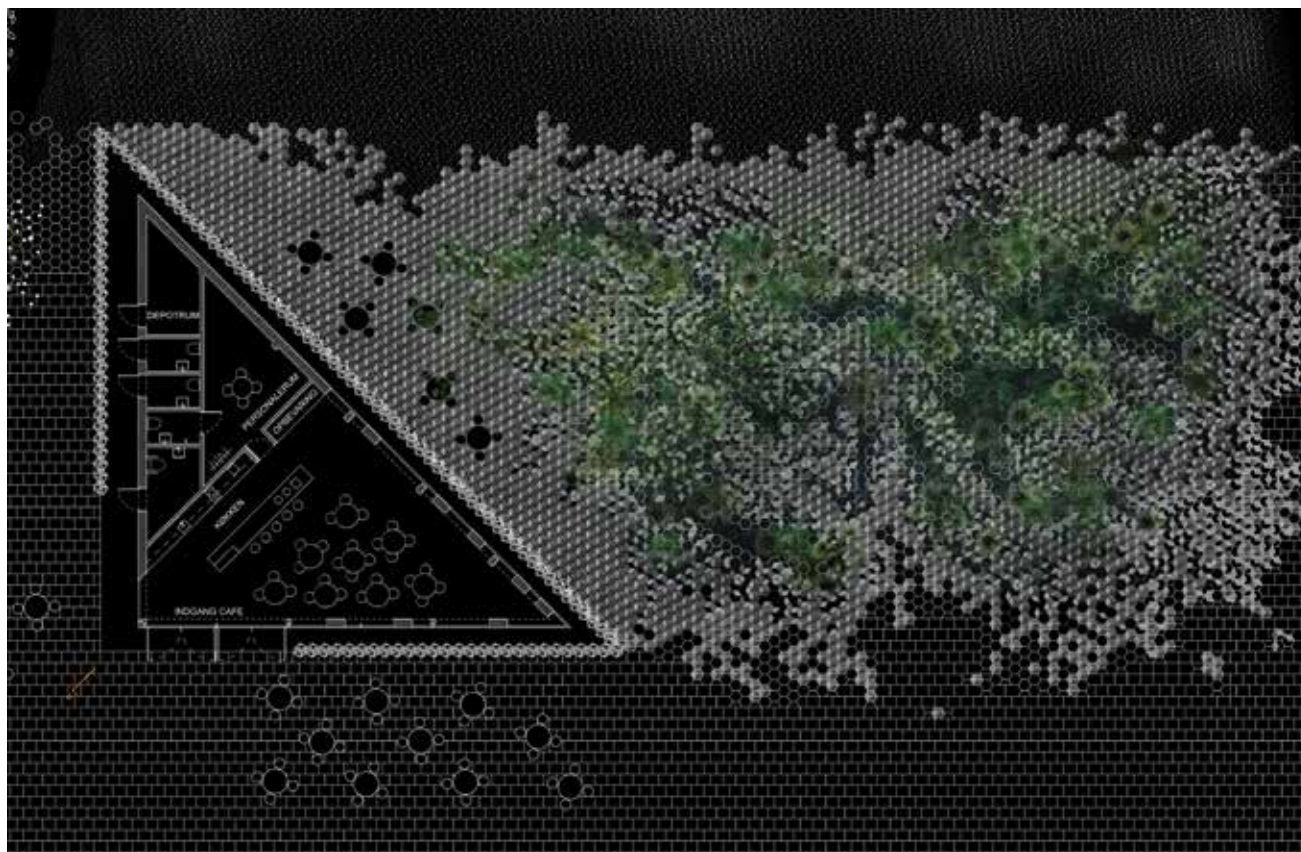
Konklusion

Forslaget fremtræder med et skulpturelt stærkt og visuelt appellerende hovedgreb, der vil kunne tilføre Torvet et karakterfuldt nyt element. Det er imidlertid dommerkomiteens opfattelse, at forslaget i for høj grad 'vender ryggen til' Torvet og kirkepladsen. Det vurderes endvidere, at figuren vil opføre sig til uønsket aktivitet på taget, og at konstruktionen vil give store udfordringer i forhold til drift og vedligehold, hvorfor dette forslag ikke er udpeget til at gå videre.

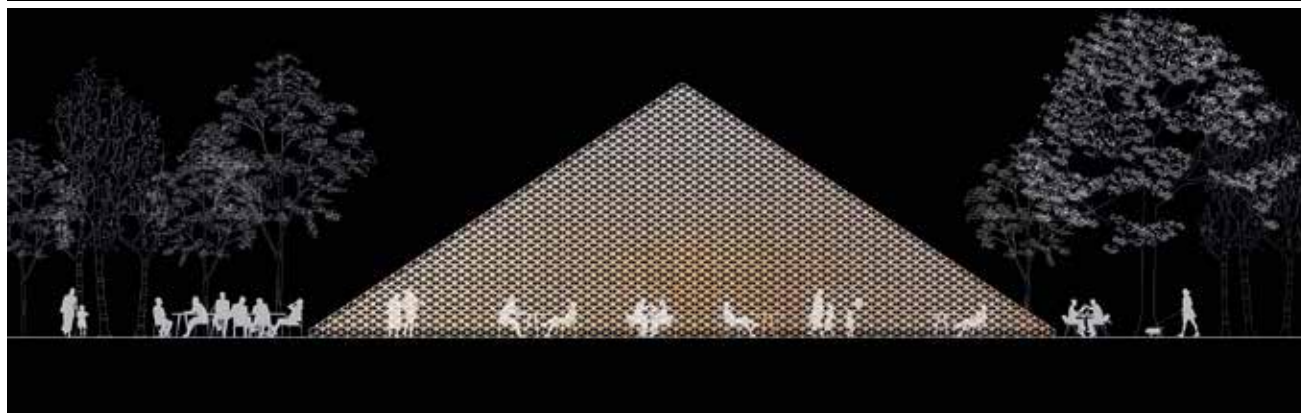


FACADE MOD SYD





SNIT



FACADE MOD NORDVEST





KIG MOD SYDØST

FORSLAG 2/21403

ERIK BRANDT DAM ARKITEKTER APS

TOTALRÅDGIVER, OPHAVSRET

Erik Brandt Dam, Arkitekt maa, Landskabsarkitekt mdl, Master i Arkitektonisk Kulturarv

Sidse Hald, Arkitekt maa, Stefan Jesper Gründl, Arkitekt maa, Stephanie Winther, Landskabsarkitekt mdl

UNDERRÅDGIVER

MOE RÅDGIVENDE INGENIØRER

KONSULENTER

MALENE BACH, BILLEDKUNSTNER

JESPER KONGSHAUG, ARCHITECTURAL LIGHTING



SITUATIONSPLAN 1:1000

Dommerkomiteens bemærkninger

Forslaget tager afsæt i det nye byrum, der opstår, når torveprojektet er gennemført, med vejforlægning og den nye grønne beplantning foran bankbygningerne, der skaber et nyt centrum på Torvet samt den nye intimitet og flere muligheder for læ og ophold. Forslag 2 søger at bibeholde den åbenhed, der er til kirken, og skabe et stærkt forbindende led til kirke, rådhus og børs, og derved lade Torvets historiske bygninger forblive rammen om Torvet. Ambitionen om forbindelse og sammenhæng mellem bytorv og kirkeplæne styrkes ligeledes ved disponering af mindre regnvandsbed, man kan passere rundt om på begge sider.

Pavillonen er en cirkulær bygning, med helt åbne lette facader rundt om en massiv, rund kerne i rummets indre. Den lukkede kerne indeholder funktioner, som køkken, opvask, personalefaciliteter, toiletter og depotrum, der opleves velproportionerede og velfungerende. De åbne facader gør, at pavillonen ikke har en bagside; den åbner mod alle byrum omkring sig, og de bibringer fint gennemkig gennem cafe-rummet.

Under den cirkulære form løber landskabets koter og danner en naturlig bevægelse og opstigning omkring den tunge kerne. Man træder ind fra sydøst på det laveste sted i pavillonen. Landskabet giver således en velfungerende afgrænsning af den separate indgang til depot og toilet. Indenfor kan man derfor vælge en rampe den ene vej rundt og en trappe den anden vej – hvoraf man træder op i det åbne cafeområde. Cafeen opleves som veldisponeret og rummelig; generelt er kvadratmeterne disponeret på en arealøkonomisk måde, hvor pavillonen er den mindste i konkurrencen; uden at der kan peges på nogen mangler. Møbleringsmulighederne forekommer lidt ensidige.

Udeophold omkring pavillonen rummer en mulighed for at flytte møbleringen rundt efter sol og vindforhold. Der peges på muligheder for at sidde såvel under trækrone, langs kirkeplænen, ud mod sydøst til scenen og Sct. Hansgade. Det diskuteres i dommerkomiteen, om der med pavillonen etableres gode udeopholdsmuligheder med tilstrækkeligt læ og ro. Flere muligheder vurderes med afsæt i forslaget. Dommerkomiteen havde gerne set denne del belyst i højere

grad, idet den runde form ikke omfavner sine gæster, ligesom der ikke etableres en bred kantzone eller anden zone-delning. Cafeområdet sammenhæng med udearealerne og dermed samspil med diverse arrangementer kunne ligeledes være mere udførligt belyst; f.eks. de nye faciliteter på Torvet i samspil med pavillonen.

Konstruktionen og strukturen i pavillonen ligger i naturlig forlængelse af den geometriske figur; der er arbejdet indsigtsfuldt med at lade pavillonen fremstå med elegante facadepartier og sternkanter via det udkragede tag, ligesom den spinkle facade fremkommer af samme greb. Den pladsstøbte beton giver en fin kontrast til de lette detaljer. Der er arbejdet grundigt med at lade de tekniske løsninger understøtte og indpasses i pavillonens struktur. Akustik og belysning underbygger det enkle udtryk, indeklima reguleres såvel via store gardiner, som via hybridventilation, og der er mulighed for køling. Med gardinerne samles det bløde udtryk.

Projektet opleves som meget fint indpasset og forankret i Ringsted og med en fin forbindelse til det historiske, også via materialer og detaljering af facader og tag. Den historiske tone i projektet vurderes dog også at være for dominerende i udtrykket, og for ensidigt stræbende efter et historisk udtryk. Den lethed, der antydes med de lysende lofter og den bevægelse, der er i gang mellem de forskudte cirkelformer, kunne gerne være givet en større rolle i helheden. Forslaget optog dommerkomiteen i høj grad og har været genstand for indgående studier gennem hele bedømmelsen.

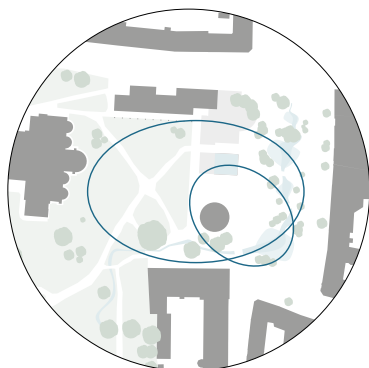
Konklusion

Forslaget fremtræder som et meget smukt og gennemarbejdet projekt med store rumlige og arkitektoniske kvaliteter.

Det er imidlertid dommerkomiteens opfattelse, at forslaget ikke i tilstrækkelig grad er i stand til at opdele det store rum og give tilstrækkelig differentierede og kvalitetsfulde udeopholdsarealer. Den runde form opleves som afvisende, og det fine, men afdæmpede udtryk, vurderes ikke i tilstrækkelig grad at kunne tilføre Torvet en ny identitet, hvorfor dette forslag ikke er udpeget til at gå videre.



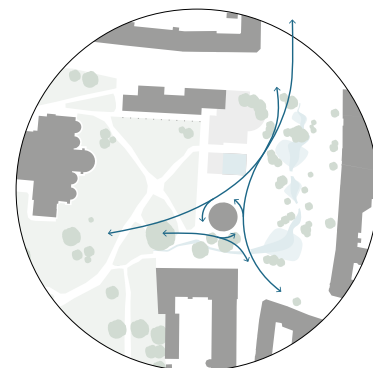
PAVILLONEN SET FRA KIRKEPLÆNEN



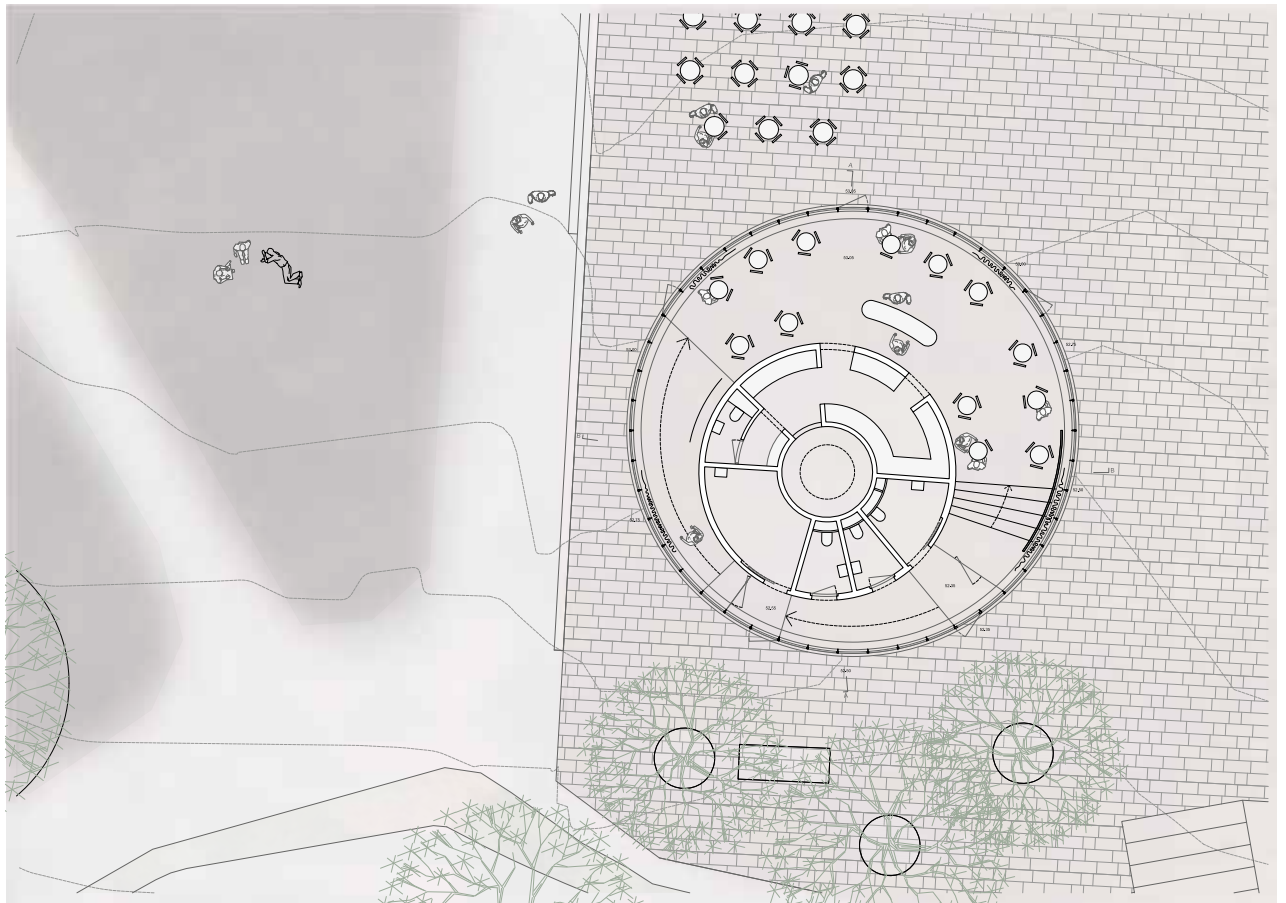
RUMLIG SAMMENHÆNG, PLADS OG KØREVEJ



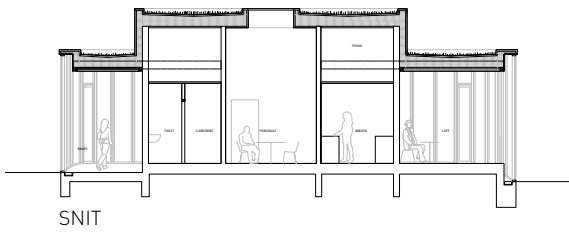
UDSYN OG TRANSPARENS



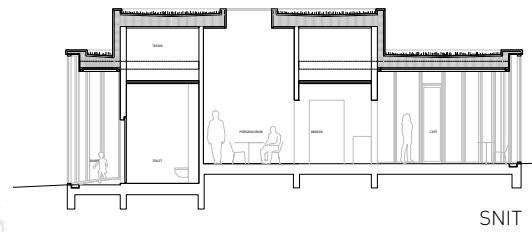
PUNKT, FLADE OG FLOW



PLAN 1:250



SNIT



SNIT



LÆNGDESNIET TORVET



RAMPEN FØLGER TERRÆNNET



OPSTALT MOD VEST - KIRKEN



OPSTALT MOD SYD - RÅDHUSET



AFTENSTEMNING I CAFEEN



GULV OG TRAPPE ETABLERER EN 'BALKON' MOD TORVET



PAVILLONEN SET MOD KIRKEN

Konkurrencen

Konkurrencen er udskrevet af
Ringsted Kommune og Realdania

Dommerbetænkningen

Redaktion: Arkitektkonkurrencerdk ved Anne-Mette Bølling
Tekst dommerkomiteen: Fagdommerne Mette Tony og Nicolai Bo Andersen
Billedredaktion og grafisk tilrettelæggelse: Jens V. Nielsen
Tryk: Production Facilities

Udsendelse: 6. december 2016



PAVILLON

