

Collage på forside:

Illustrationer fra forslag SQ1KOEEX, H7OJRS9AV, KIPG5VECQ, 30UKUL90V og ABJV8O1QC

TAK FOR FORSLAGENE

Idékonkurrencen er en genre som har spillet en særlig rolle i den danske arkitekturtradition: Det korte, frie forløb med relativt begrænsede afleveringskrav, har historisk tilbudt et rum, hvor deltagerne har kunnet udvikle visioner for arkitekturen som konkurrenceudskriveren ikke nødvendigvis på forhånd havde erkendt, at man faktisk ønskede sig.

Disse frie og visionære bud har vi i Ekspertgruppen haft brug for i forsøget på at behandle to problemstillinger, som har været erkendte, debatterede og forsøgt løst længe, men som vores samfunds fællesskab - på trods - ikke har fundet entydige, effektive eller attraktive svar på.

Ekspertgruppen skylder en stor og to-delt tak til de bidragsydere, som har brugt tid, vist engagement og taget ansvaret på sig. Vi vil gerne rette en stor tak til de mange af landets kommuner som har svaret på vores "open call" med åbenhed, ærlighed og kvalificeret, faglig præcision om hvordan udfordringerne ser ud, set fra det sted hvor lokalplanerne udformes og kravene til udviklere formuleres. Og vi vil gerne rette en stor tak til de deltagere som generøst har bidraget til at belyse arkitekturens potentialer. Alle med en uhyre ambitiøs tilgang til bæredygtighed og til fællesskabet.

Både kommunernes og forslagsstillernes bidrag har medvirket til at understrege behovet for bred ny- og helhedstænkning, når de konkrete handlemuligheder skal udvikles: Der findes ikke ét svar, men utallige. Forslagene viser også, hvor bredt arkitekturen har potentiale til at spænde. Vi betragter de sanselige og billedskabende visioner som vigtige bud på hvordan arkitektur kan spille en afgørende rolle i samfundets udvikling. Og vi anser de mere systemiske og strukturelle metoder som ligeså vigtige - og arkitektfaglige - greb. Alle er de selvstændige udsagn i debatten om hvordan vores bymidter og parcelhuskvarterer kan drømmes og udvikles i en grøn, biodivers, retfærdig - og ikke mindst - attraktiv fremtid.

I Ekspertgruppen glæder vi os meget til det kommende arbejde med at formulere konkrete anbefalinger til en ny national arkitekturpolitik og vi føler os både hjulpet og forpligtede af idékonkurrencens samlede udbytte.

Stort tak fra Ekspertgruppen!

Ekspertgruppen for

NATIONAL ARKITEKTURPOLITIK

INDHOLD

INDLEDNING	1
GENERELLE BEMÆRKNINGER	2
BYMIDTEN I FREMTIDEN	2
PARLHUSKVARTERET I FREMTIDEN	3
OM KONKURRENCEN	4
TO KONKURRENCER - 4 CASES	4
KONKURRENCEFORMATTET	4
BEDØMMELSESKRITERIER	5
DOMMERKOMITEEN	5
DE PRÆMIEREDE FORSLAG	6
SLIP HÆKKEN FRI	7
500 STRATEGIER TIL PARCELHUSET	9
TRIVSEL PÅ TVÆRS AF GENERATIONER	11
PLANETÆR PARCEL	13
MULIGHEDSRUMMET	15
FRA FORBRUG TIL FÆLLESSKAB	16
HØJERE TAASTRUP	17
PODET PERMAKULTUR I PARCELHUSKVARTERET'	18
FRA MIG-KULTUR TIL VI-KULTUR	19
BIODIVERSITET OG BORGERDIVERSITET I SKOVKVARTERET'	20

INDLEDNING

De to åbne idékonkurrencer – **Bymidten i fremtiden & Parcelhuskvarteret i fremtiden** - er udskrevet den 12. marts 2024 af Kulturministeriet og den nedsatte Ekspertgruppe for National Arkitekturpolitik. Afleveringsfristen var d. 22. april 2024.

Der blev i alt modtaget 36 spændende og meget varierede besvarelser, fordelt på 12 forslag til idékonkurrencen om Bymidten i fremtiden og 24 til Parcelhuskvarteret i fremtiden. Konkurrenceforslagene er et bidrag til den aktuelle opgave hos ekspertgruppen: At formulere anbefalinger til, hvordan en ny arkitekturpolitik kan sætte en ambitiøs og bæredygtig retning for den arkitektoniske udvikling i Danmark.

På basis af dommerkomiteens bedømmelse er følgende projekter udpeget til præmiering og indkøb.

Denne dommerbetænkning opsummerer dommerkomiteens generelle bemærkninger, samt specifikke bemærkninger til de enkelte præmierede og indkøbte forslag.

'SLIP HÆKKEN FRI'

Forslag B13_H7OJRS9AV, case B1

Tildelt 1. præmie på 100.000 kr.

'500 STRATEGIER TIL PARCELHUSET'

Forslag B1_01KJ45OXI, case B1

Tildelt 2. præmie på 50.000 kr.

'TRIVSEL PÅ TVÆRS AF GENERATIONER'

Forslag B7_30UKUL90V, case B1

Tildelt 2. præmie på 50.000 kr.

'PLANETÆR PARCEL'

Forslag B16_QVZECP2MD, case B1

Tildelt 2. præmie på 50.000 kr.

'MULIGHEDSRUMMET'

Forslag A6_JE34P0Z9P, case A2

Indkøb på 25.000 kr.

'FRA FORBRUG TIL FÆLLESSKAB'

Forslag A7_KIPG5VECO, case A2

Indkøb på 25.000 kr.

'HØJERE TAASTRUP'

Forslag A10_SQ1KOEEX, case A1

Indkøb på 25.000 kr.

'PODET PERMAKULTUR I PARCELHUSKVARTERET'

Forslag B5_7QT5G8ZRJ, case B1

Indkøb på 25.000 kr.

'FRA MIG-KULTUR TIL VI-KULTUR'

Forslag B10_ABJV8O1QC, case B1

Indkøb på 25.000 kr.

'BIODIVERSITET OG BORGERDIVERSITET I SKOVKVARTERET'

Forslag B11_F52ISMXYK, case B2

Indkøb på 25.000 kr.

GENERELLE BEMÆRKNINGER

Da Ekspertgruppen for National Arkitekturpolitik gennemførte et open call til alle landets kommuner om aktuelle udfordringer i det byggede miljø, blev det tydeligt, at to hovedudfordringer gik på tværs af kommunerne: Udfordrede bymidter og udvikling af parcelhuskvarterer. Ekspertgruppen udskev på denne baggrund de to idékonkurrencer *Bymidten i fremtiden* og *Parcelhuskvarteret i fremtiden* med et dobbelt formål:

At indhente forslag, der viser arkitekturens potentiale i de konkrete problemstillinger i henhold til konkurrencens præmisser: Minimalt ressourceforbrug, Trivsel for alle og Rum til natur.

At bidrage til ekspertgruppens arbejde med anbefalinger til en ny national arkitekturpolitik.

Bedømmelsesprocessen har vist, at mens flere kommuner, på trods af varierende demografi, størrelse og fysiske omgivelser, har udfordrede bymidter og parcelhuskvarterer til fælles, er det sværere at generalisere løsningerne. Det samlede felt af forslag udfolder derfor tilsammen en systemisk forståelse af arkitekturens potentiale i forhold til de udfordringer kommuner på tværs af Danmark står med.

Dommerkomitéen har udvalgt 10 forslag til præmiering og indkøb, for at belyse variationen af forslagernes karakter og formidle dem som en samlet fortælling. Forslagernes karakter spænder fra aktøranalyser til incitamentsstrukturer, og fra strategiske planlægningstiltag til materialenær formgivning.

Værdien af de præmierede konkurrenceforslag opstår, når deres kvaliteter kobles sammen i en systemisk fortælling: At arbejde helhedsorienteret med arkitekturens discipliner på tværs af skalaer, og indskrive denne praksis i stedets fysiske, demografiske og kulturelle kontekst, er forslagernes stærkeste fælles bidrag.

Bymidten i fremtiden

Dommerkomitéen finder, at besvarelserne på idékonkurrencen *Bymidten i fremtiden* samlet set illustrerer kompleksiteten af at arbejde med de udfordrede bymidter. På trods af kommunernes mangeårige arbejde med udvikling af bymidterne er det stadig en svær udfordring: Arkitekturen - forstået som "bygningskunst" - kan ikke stå alene, da udfordringen går på tværs af mange sektorer og samfundsudfordringer.

Forslagene er derfor ikke i sig selv repræsentanter for den helhedstænkning, der skal til for at arbejde med bymidterne, men helheden fremkaldes, når der ses på tværs af forslagene. Dommerkomitéen har valgt at foretage indkøb af tre forslag for delelementer, der danner en samlet styrket besvarelse:

Forslaget **Mulighedsrummet** viser en organisationsstrategi, der har til formål at komme de tomme butikker til livs i bymidten. Hertil kommer forslaget **Fra forbrug til fællesskab**, der formår at kommunikere illustrativt hvilket liv bymidterne kan rumme, hvis de funktionstømte butikker tildeles andre funktioner. Kobles disse forslag, viser det potentialer for organisatorisk og arkitektonisk at skabe rammerne for at få menneskelig aktivitet og liv ind i bymidterne.

Suppleres denne fortælling med forslaget **Højere Taastrup**, sættes der billeder på, at der er bymidter, hvor fortætning med natur kan indtage den plads, som menneskelig aktivitet ikke længere udfylder.

Når forslagenes styrker sættes i sammenhæng, giver det et billede af, at aktivitetsfremmende indsatser og arkitektur kan virke i de bymidter, der har et opland med vækst. Samtidig kan andre steder rumme, at naturen trækkes helt ind i bymidten, og derved skaber øget plads til biodiversitet med rekreative potentialer til følge.

Parcelhuskvarteret i fremtiden

Idékonkurrencen *Parcelhuskvarteret i fremtiden* har tiltrukket et større deltagerfelt, og dommerkomitéen har valgt at præmiere syv forslag. Forslagene er præmieret for delementer og vinderprojektet har i højest grad evnet at arbejde systemisk på tværs af skalaer.

Forslaget **Slip hækken fri** tildes en førstepræmie for at samtænke arkitekturens discipliner på tværs af skalaer. Dette har resulteret i et nytænkende bud på en arkitektonisk løsning, der bredt viser arkitekturens råderum.

Fortællingen om fremtidens parcelhuskvarter styrkes, når forslagene **500 strategier til parcelhuset**, **Planetær parcel** og **Fra MIG-kultur til VI-kultur** kobles. Sammen viser de, hvordan strategiske tiltag i samspil med udformningen af arkitekturen kan understøtte udviklingen af parcelhuskvarterne. Forslagene demonstrer, at formidling af viden, fysiske interventioner samt udførelse af en aktøranalyse kan bidrage til at skabe en bæredygtig omstilling.

Forslaget **Trivsel på tværs af generationer** sætter billeder på, hvordan fortætning konkret kan se ud. Forslagene **Podet permakultur i parcelhuskvarter** og **Biodiversitet og borgerdiversitet i skovkvarteret** rummer politisk relevante delementer: Lovgivning bag begrønning af et parcelhuskvarter, samt hvordan der kan skabes øget befolkningstæthed uden at udvide boligarealet. De indgår derved i den samlede debat om, hvordan parcelhusene kan udvikles til fremtiden.

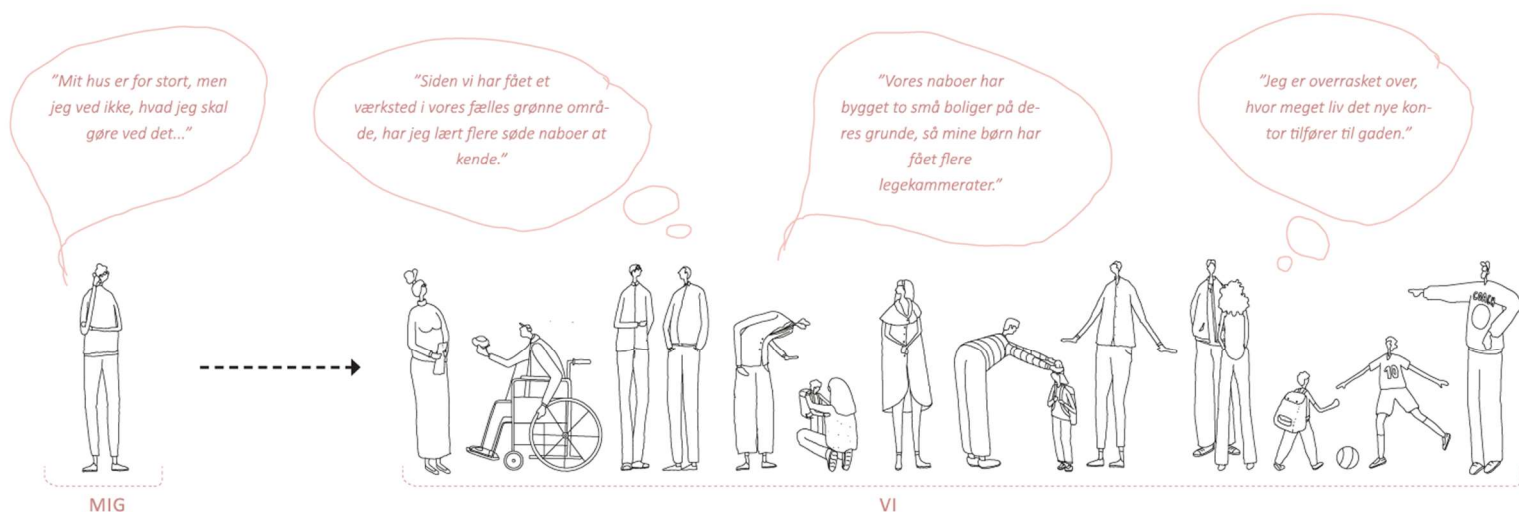


Illustration for forslaget 'Fra MIG-kultur til VI-kultur'

OM KONKURRENCEN

To idékonkurrencer - fire cases

I begge konkurrencer var der udvalgt to eksempler/ cases fra det afholdte Open Call, der hver repræsenterer særlige problemstillinger inden for opgaven.

Bymidten i fremtiden

Hvordan kan bymidten udvikles, så den i fremtiden opleves levende, relevant og definerende for samfundets fællesskaber?

- **Case A1 Høje-Taastrup bymidte**
Høje-Taastrup Kommune
- **Case A2 Aabenraa bymidte**
Aabenraa Kommune

Parcelhuskvarteret i fremtiden

Hvordan kan parcelhuskvarteret som boligtypologi udvikles, så der skabes nye visionære og attraktive forestillinger om rammerne om det gode liv'?

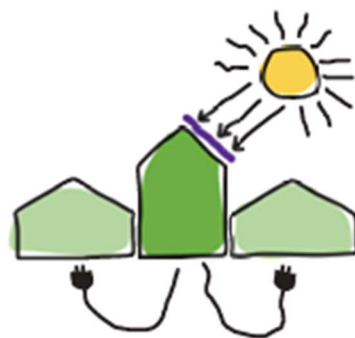
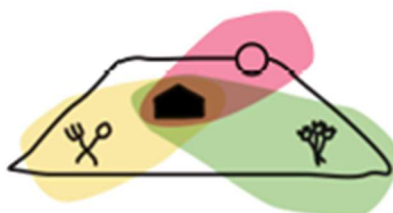
- **Case B1 Kvaglundkvarteret**
Esbjerg Kommune
- **Case B2 Galgehøjquarteret, Aars**
Vesthimmerlands Kommune

Konkurrenceformatet

Idékonkurrencernes formål var ikke at udvælge en rådgiver til gennemførelse af et fysisk projekt, men at kunne udpege og præmiere de bedste ideer og løsningsforslag til udfordringerne i de enkelte cases. Projekterne måtte gerne hæve sig over nuværende økonomiske og planmæssige bindinger. Konkurrenceforslagene kunne både være visionære bud af mere teoretisk karakter eller konkrete bud på tiltag, placering af funktioner, planlægning og bebyggelse.

Afleveringsformatet på begge konkurrencer var bevidst holdt i et overskueligt omfang. Konkurrencebesvarelserne er tosidige: Forslagene skulle både illustrere det konkrete ideprojekt for den valgte case (tekst, illustrationer, tegninger efter eget valg) samt give en kort perspektivering af deltagernes tanker og ideer, affødt af det konkrete forslag.

Diagrammer fra vinderforslaget 'Slip hækken fri'



BEDØMMELSESKRITERIER

Alle indkomne forslag er bedømt på deres visionære bud på løsninger af de aktuelle udfordringer i henholdsvis bymidterne og parcelhuskvarteret. Det er vægtet, at forslagene viser arkitekturens potentiale til at skabe nye, attraktive løsninger - indenfor de stillede konkurrencepræmisser:



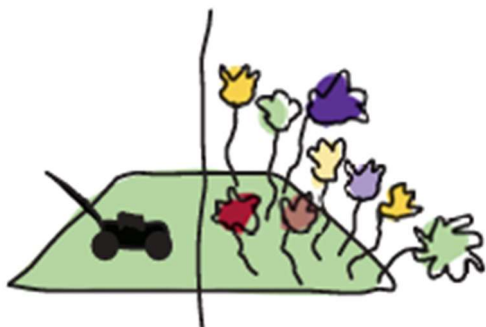
MINIMALT
RESSOURCEFORBRUG



TRIVSEL FOR ALLE



RUM TIL NATUR



DOMMERKOMITÉ

Dommerkomite/Ekspertgruppe

- **Pil Høyer Thielst**, partner, Lundgaard & Tranberg Arkitekter
- **Ellen Braae**, professor i landskabsarkitektur, Københavns Universitet
- **Kent Martinussen**, direktør, Dansk Arkitektur Center
- **Marie Stender**, seniorforsker, Aalborg Universitet
- **Ellen Højgaard Jensen**, tidl. direktør for Byplanlab, underviser på Det Kgl. Akademi
- **Lene Dammand Lund**, rektor på Det Kongelige Akademi
- **Lars Autrup**, direktør, Akademisk Arkitektforening
- **Helle Søholt**, CEO & founding partner, Gehl
- **Anna Mette Exner**, indehaver af Anna Mette Exner Arkitektur
- **Claus Sivager**, stadsarkitekt, Frederiksberg kommune
- **Sigrid Dahlerup**, afdelingschef, Kulturministeriet

Sekretariatet for dommerkomiteen

- **Kasper Gori Verdoner**, sekretariatschef, Sekretariatet for National Arkitekturpolitik
- **Anne Hallenberg**, specialkonsulent, Sekretariatet for National Arkitekturpolitik
- **Martin Yhlen**, specialkonsulent, Sekretariatet for National Arkitekturpolitik
- **Emma Hjortkjær Hundahl**, fuldmægtig, Sekretariatet for National Arkitekturpolitik
- **Lisa Marie Gerdes**, fuldmægtig, Sekretariatet for National Arkitekturpolitik

Konkurrencesekretariatet

- **Anne-Mette Bølling**, arkitekt maa, konkurrencerådgiver, sekretær for dommerkomiteen
- **Pernille Tørning**, arkitekt, bygherrerådgiver, program og layout.



SLIP HÆKKEN FRI

Tildelt 1. præmie på kr 100.000,-

Forslag B13_H70JRS9AV

**PARCELHUSKVARTERET I FREMTIDEN -
Case B1, Esbjerg**

Udarbejdet af:

Hovedrådgiver **Efterland**

Underrådgiver **TOAST**

Forslaget *Slip hækken fri* peger på, at man i fællesskab - og i fællesejerskab - som boligejer ikke behøver at eje, men blot råde over et område.

Hækken, der er symbolet på grænsen mellem det fælles og det private, fremhæves i forslaget som et samlende element. Forslagets fortætningsstrategi tilføjer mindre bygninger i rummet mellem to parcelhuse og skaber fortætning langs kanten. To boligejere bliver enige om at frasælge rummet mellem husene, og give plads til ny bebyggelse, så en ny typologi opstår: Parcelrækkehus eller parcelhuskarréen, hvor den spredte bebyggelse transformeres til en kant-/ rækkehusbebyggelse. De private uderum skrumpes til fordel for et større fælles uderum: Et grønt biodiversitetsbånd, der bugter sig gennem kvarteret.

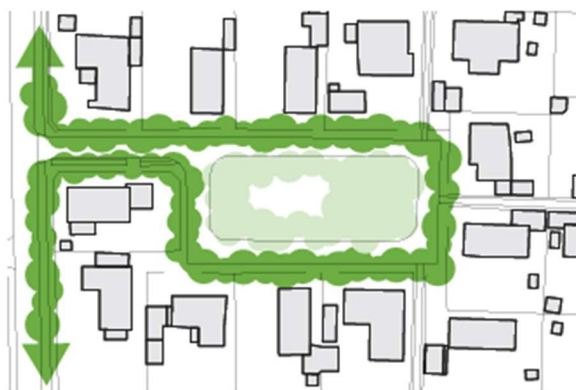
Dommerkomitéen har tildelt 1. præmien til forslaget *Slip hækken fri* for forslagets demonstration af en helhedsorienteret tilgang til de arkitektfaglige kompetencer. Forslaget er både principielt, men også omsat i troværdige planer. Dommerkomitéen har fremhævet, at forslaget formår at give et tydeligt rummeligt bud på en transformation af den spredte bebyggelse til en kant-/rækkehusbebyggelse, hvor den værdimæssige forskydning til et større og mere defineret fællesskab også aflæses rumligt i nye "fælleder". Det skaber et nyt hierarki, og der skabes en forside og en bagside. Forslaget løser dog ikke dagslysforhold, når de eksisterende boliger blokeres i siderne med ny bebyggelse.

I forslaget *Slip hækken fri* ser vi virkelig, hvordan arkitekturen kan arbejde systemisk og komme med et både principielt, men også radikalt og nytænkende, bud på at fortætte parcelhuskvartererne og samtidig styrke både boligdiversitet, biodiversitet og sociale mødesteder. Forslaget er særligt relevant i en bynær kontekst, hvor der findes vækst.

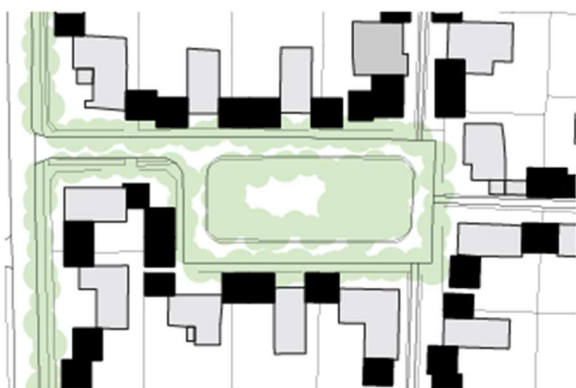
Næste side: Diagrammer fra vinderforslaget.



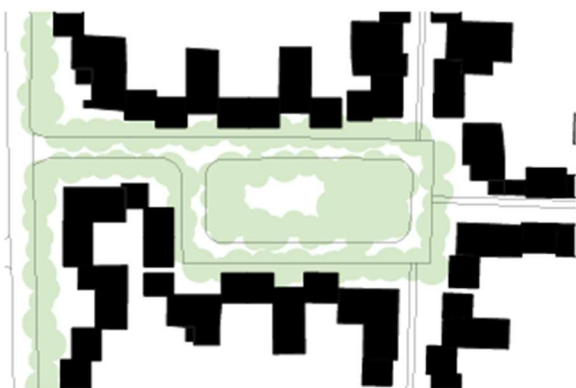
1. Et aktivt, grønt hjerte i hvert mikrovarter.



2. Opbryd asfalt - 'Shared space' og biodiversitetsbånd



3. Energivenligt mellemrumbyggeri



4. Slip hækken fri!



5. Parcelhusets privatliv



6. Fremtidens grønne fællesskab

500 STRATEGIER TIL PARCELHUSET

Tildelt 2. præmie på kr 50.000,-

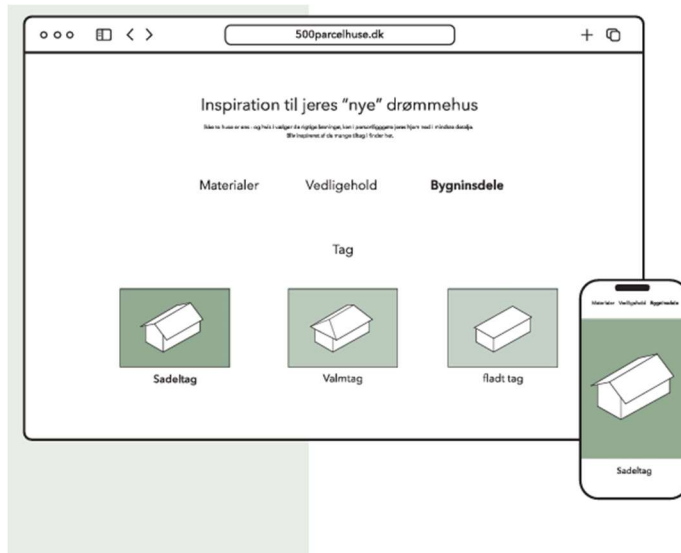
Forslag B1_01KJ45OXI

PARCELHUSKVARTERET I FREMTIDEN

Case B1, Esbjerg

Udarbejdet af:

Dyrendahl



Forslaget *500 strategier til parcelhuset* tager udgangspunkt i, at der er over 500 parcelhuse i Kvaglund kvarteret, og at der derfor også vil være 500 strategier til parcelhuset. Konkret foreslås en vidensbank i form af en hjemmeside og app, der skal formidle forslaget klare udgangspunkt: At den eksisterende bygningsmasse kan transformeres. Vidensbanken skal formidle gode eksempler, strategier og et katalog med opdeling af klassiske planløsninger og derved fungere som en katalysator for en holdningsændring.

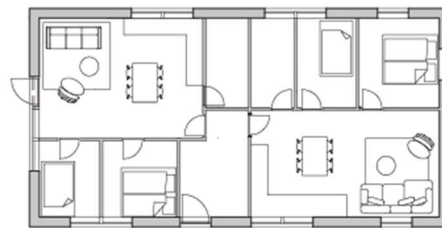
Dommerkomitéen tildeler forslaget en 2. præmie for at give et realistisk bud på, hvordan formidling af de eksisterende parcelhuses kvalitet kan understøtte et minimalt ressourceforbrug, hvor bolig-ejere inspireres til at transformere frem for at nedrive. Forslaget arbejder med værdisætning af de arkitektoniske, byggetekniske og stedsspecifikke kvaliteter i Kvaglundkvarteret, og forholder sig både til struktur på rum- og kvarterniveau, samt til materialeholdning i både det indvendige og det udvendige.



To familier som ikke kender hinaden
To mindre boliger med to værelser.
Separat indgang og haveareal.



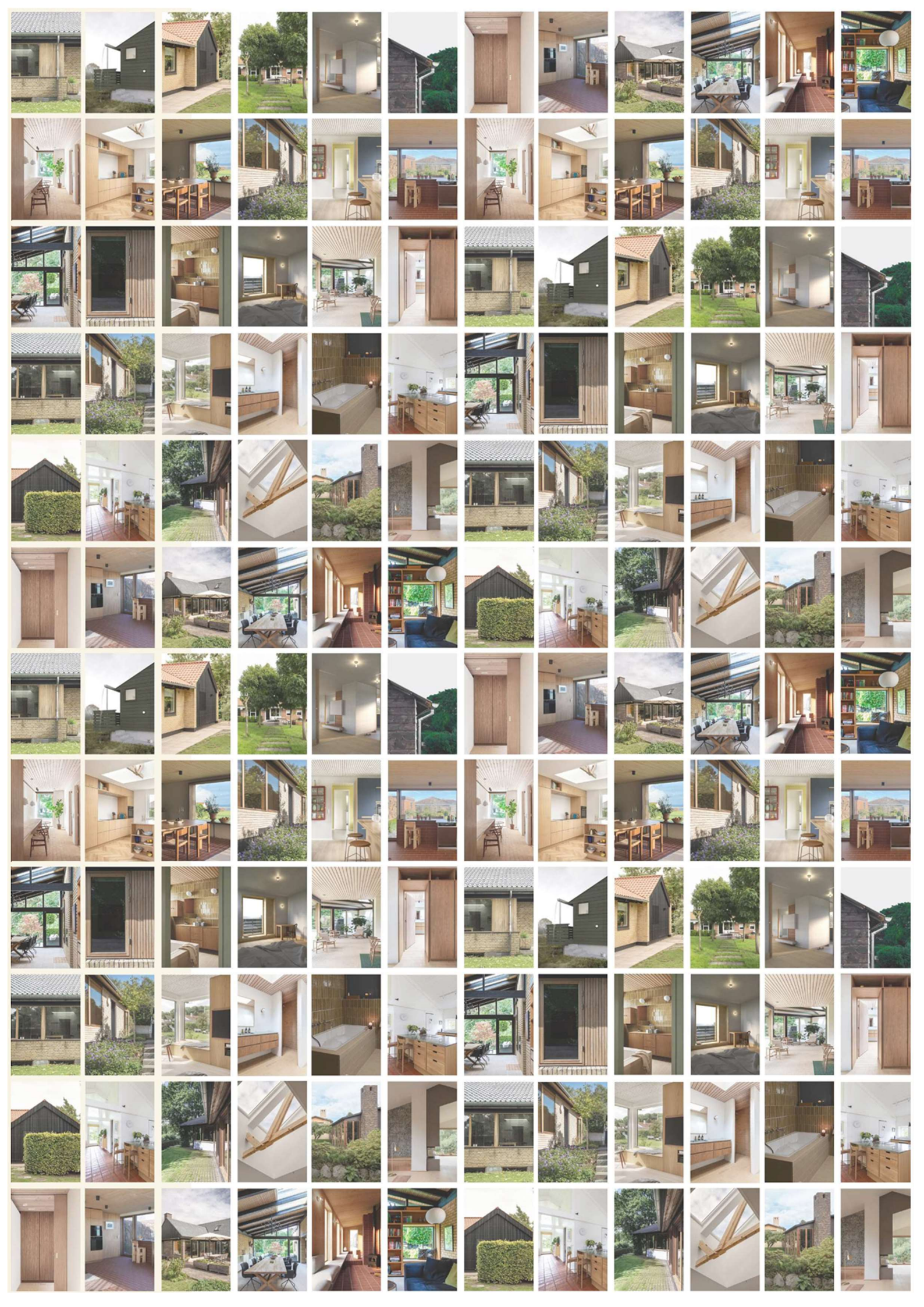
Generationsbolig
Familie med et barn/ to børn på et værelse der deles stort køkken alrum med bedsteforældre. Besteforældre har egen lejlighed.



To skilte veninder
Fælles indgang og bryggers. To lejligheder med to værelser. Deler haven.



Illustrationer fra konkurrenceforslag



TRIVSEL PÅ TVÆRS AF GENERATIONER

Tildelt 2. præmie på kr 50.000,-

Forslag B7_30UKUL90V

PARCELHUSKVARTERET I FREMTIDEN

Case B1, Esbjerg

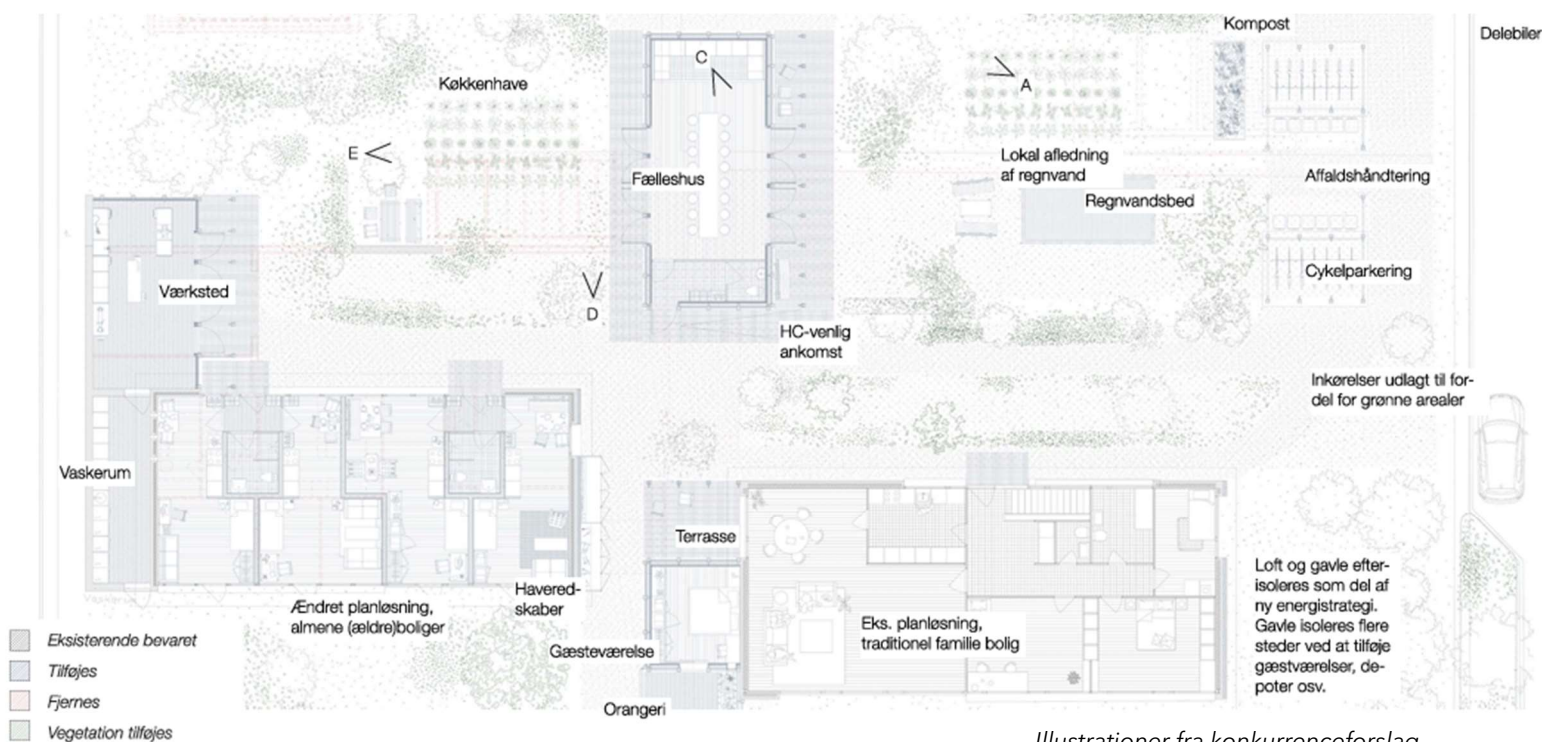
Udarbejdet af:

**Mathias Overgaard Nielsen og
Mattis Lande Esdaile**

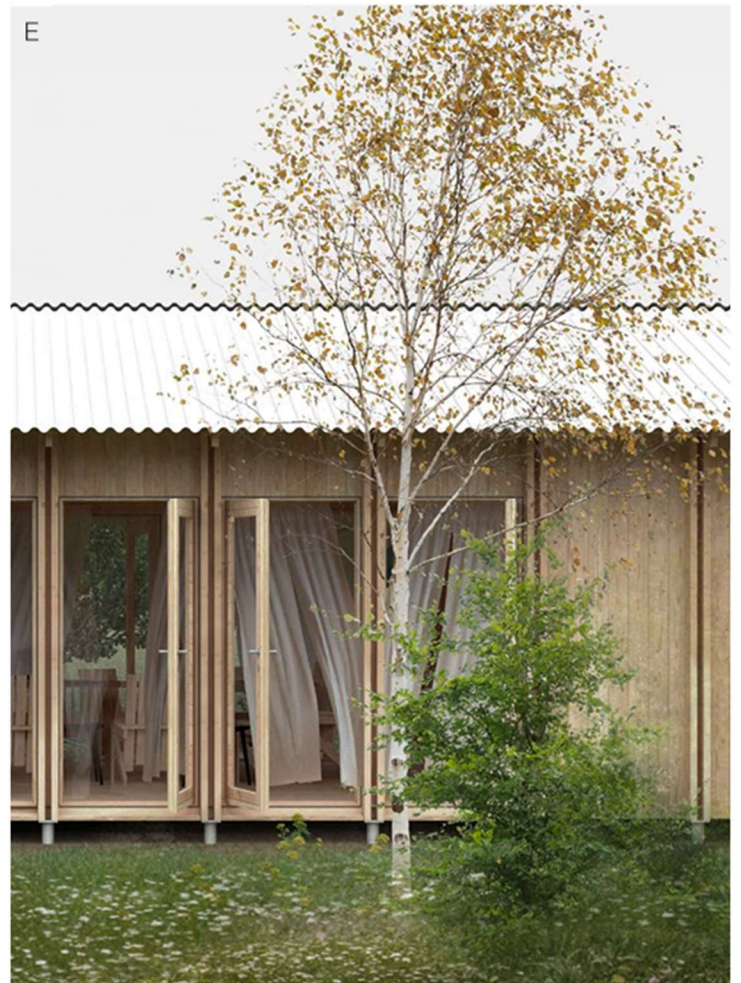
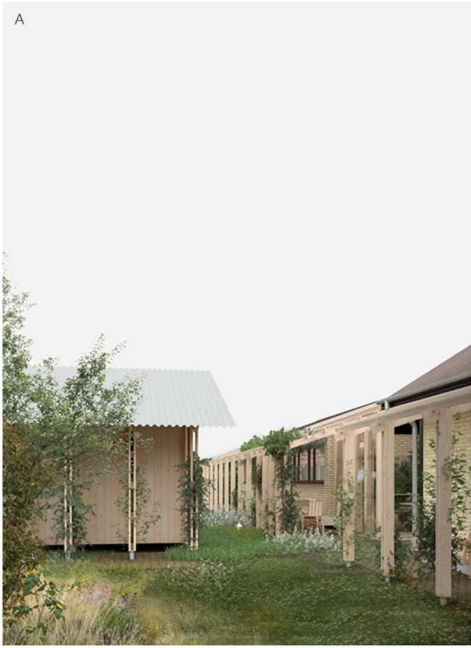
Under titlen *Trivsel på tværs af generationer* viser forslaget et bud på fortætning med lette strukturer i parcelhuskvarteret. Forslaget tager udgangspunkt i fire matrikler i Kvaglundkvarteret, og skaber rum til fællesskab, samt varierede boformer og familieformer. Der arbejdes konkret med at fjerne hegn og hække, at skabe fællesfaciliteter, samt at transformere bygninger i begrænset omfang.

Dommerkomitéen præmierer forslaget med en 2. plads for at komme med et mere følsomt bud på, hvad det konkret betyder at fortætte og deles mere. Forslaget kommer ikke med en strategi for incitamenter, men det viser, hvordan arkitekturen har potentiale til rummeligt at skabe trivsel på tværs af matrikler og generationer.

Dommerkomitéen fremhæver forslaget for at arbejde med et modulært byggesystem, der rummer potentialer, når det forankres i stedstilpasning, ved en analyse af de eksisterende forhold. Forslaget evner at bearbejde og illustrere, hvordan parcelhustypologien kan transformeres, og viser derved arkitekturens potentiale til at sætte billeder på fremtidens parcelhuskvarter.



Illustrationer fra konkurrenceforslag



PLANETÆR PARCEL

Tildelt 2. præmie på kr 50.000,-

Forslag B16_QVZECP2MD

PARCELHUSKVARTERET I FREMTIDEN

Case B1, Esbjerg

Udarbejdet af:
GXN AA/S

Forslaget *Planetær parcel* arbejder med at stimulere de fysiske interventioner, der kan inspirere til en mere bæredygtig adfærd. Der identificeres fire indsatsområder: El og varme, Transport og Bolig og Landskab. Forslaget viser diagrammatisk og i tal hvordan fremtidens parcel i tre skalaer kan påvirke CO₂, kvadratmeter pr. person og biofaktor.

Dommerkomitéen har i bedømmelsen fremhævet forslaget evne til at håndtere parcelhuskvarterets udfordringer på tværs af skalaer: Parcel, klynge og kvarter. Forslaget tildeles derfor en 2. præmie for at arbejde helhedsorienteret med Kvaglund kvarteret, gennem strategiske fysiske interventioner inden for energi, mobilitet, transformation af bygninger og landskab.

Illustrationer fra konkurrenceforslaget



VEJEN TIL SYMBIOTISK LIV - PLANETÆR PARCEL MÅLSÆTNINGER

Typisk aftryk pr. person i Kvaglundskvarteret (DK)



EL & VARME

1,1 TON CO_{2e}

Ældre bygningsmasse + Fjernvarme



TRANSPORT

3,1 TON CO_{2e}

Privatbilisme



BOLIG

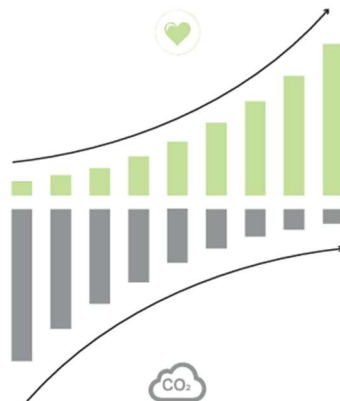
1,6 TON CO_{2e}

67 m² pr. person



LANDSKAB

Lav diversitet og biofaktor



Typisk aftryk pr. person på den Planetære Parcel



EL & VARME

0,6 TON CO_{2e}

Optimeret bygningsmasse + øget selvforsyning



TRANSPORT

1,1 TON CO_{2e}

Dele- og blød mobilitet



BOLIG

0,8 TON CO_{2e}

30 m² pr. person



LANDSKAB

+1 TON CO_{2e} bundet pr. 100 m²
Vild natur med høj tæthed og biodiversitet



MULIGHEDSRUMMET

Indkøb på kr 25.000

Forslag A6_JE34P0Z9P

BYMIDTEN I FREMTIDEN

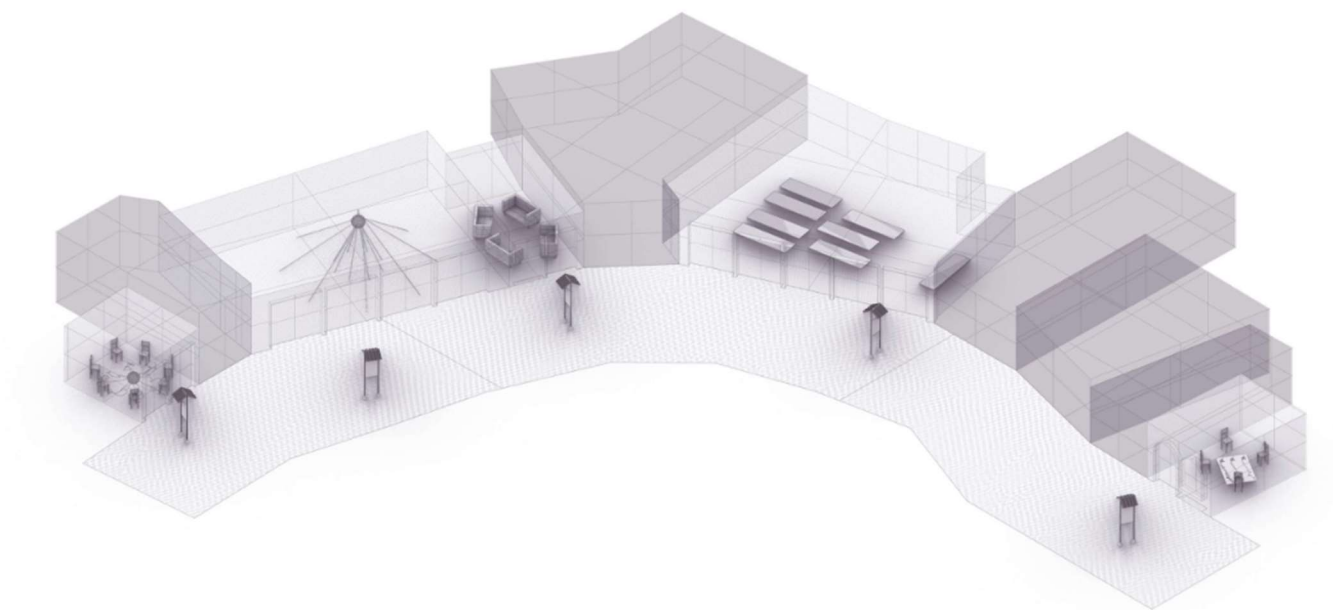
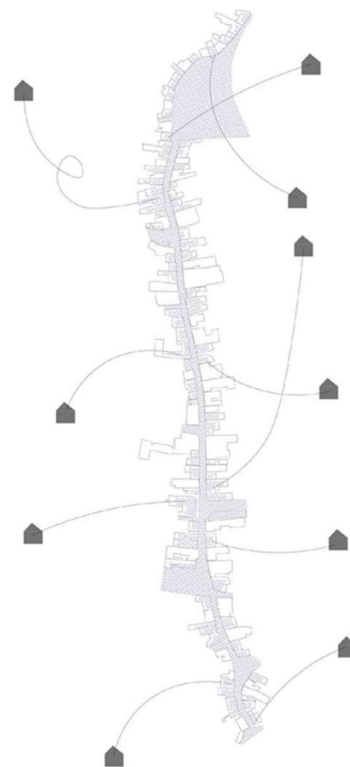
Case A2, Aabenraa

Udarbejdet af:

Esther Kristine Fröhlich, arkitekt MAA

Forslaget *Mulighedsrummet* udfolder en strategi for, hvordan et byrumskontor oprettes som almennyttig organisation, beliggende i gågaden i Aabenraa. Byrumskontoret bidrager til en organisering af, hvordan tomme butikslokaler kan anvendes af andre midlertidige funktioner.

Dommerkomitéen fremhæver forslaget for at vise et bud på den koordinering, der skal til for at anvende eksisterende rum i bymidten til andre funktioner. Forslaget viser indlevelse i et transformativt redskab.



Illustrationer fra konkurrenceforslaget

FRA FORBRUG TIL FÆLLESSKAB

Indkøb på kr 25.000,-

Forslag A7_KIPG5VECO

BYMIDTEN I FREMTIDEN

Case A2, Aabenraa

Udarbejdet af:

Nordland Arkitekter APS

Forslaget *Fra forbrug til fællesskab* giver et bud på at give plads til ny aktivitet og forbindelser i Aabenraa gågade.

Dommerkomitéen hædrer forslaget for forsideillustrationen, der tolkes som at kommunikere, hvordan boliger kan opstå i tidligere butikker på gågaden og således peger på et vigtigt fokus på hvordan nye kantzoner kan udformes.

Rendering af gågaden, fra konkurrenceforslaget.



HØJERE TAASTRUP

Indkøb på kr 25.000,-

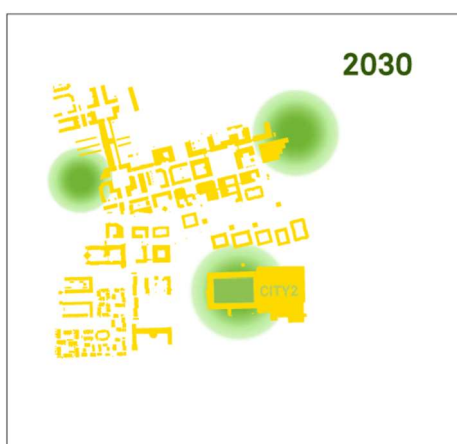
Forslag A10_SQ1KOEEX
BYMIDTEN I FREMTIDEN
Case A1, Høje Taastrup

Udarbejdet af:
Open Platform ApS

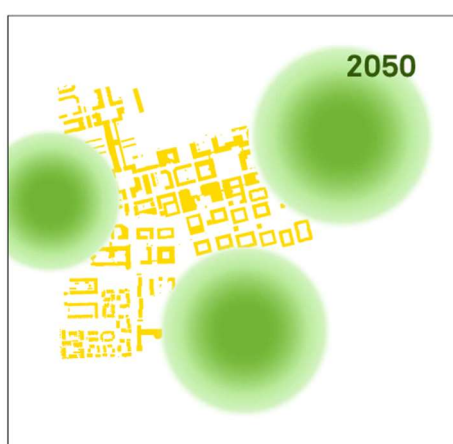
Forslaget Højere Taastrup (Fremtidens bymidte i naturen) giver et eksempel på en fortætning af bymidten, der giver plads til naturen. Der arbejdes med en geometrisk formgivning, der skaber en klar opdeling mellem bosætning og natur som bør forstås diagrammatiske.

Dommerkomitéen fremhæver forslaget for at illustrere det modsatte princip af byspredning, hvor bymidten i stedet fortættes med fri natur: naturspredning.

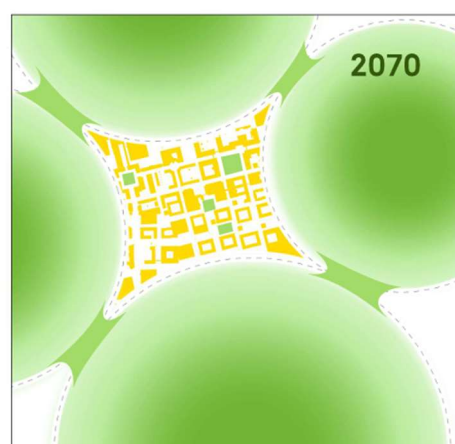
Diagrammer fra konkurrenceforslag



PARKERINGSPLADSERNE NEDLÆGGES OG BLIVER
STARTPUNKTER FOR NATURENS UDVIKLING



NATUROMRÅDERNE VOKSER OG DEN GULE BY FORTÆTTES



NATUROMRÅDERNE ER NU FORBUNDET OG DEN GULE BY
SKYDER I VEJRET

PODET PERMAKULTUR I PARCELHUSKVARTERET

Indkøb på kr 25.000,-

Forslag B5_7QT5G8ZRJ

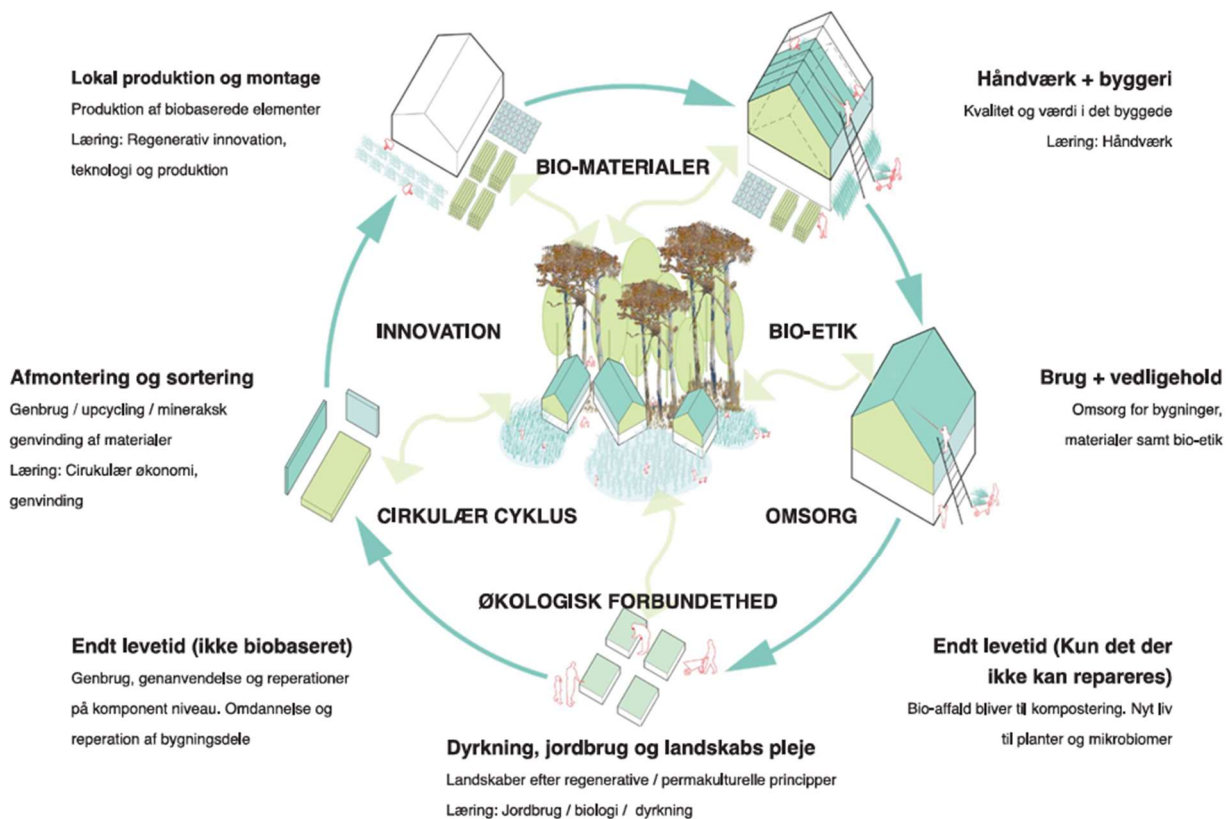
PARCELHUSKVARTERET I FREMTIDEN

Case B1, Esbjerg

Udarbejdet af:
Djernes & Bell

Forslaget Podet permakultur i parcelhuskvarter foreslår at bygge oven på eksisterende bebyggelse, og tager udgangspunkt i podning ved at lade nye bygningsdele bringes til at vokse sammen med den eksisterende bygning. Dommerkomitéen har valgt at hædre forslaget for at være politisk relevant ved at foreslå øget tæthed ved at "bygge opad" og dermed undgå at udvide det eksisterende fodaftryk og dermed behov for nye fundamenter.

Illustration fra konkurrenceforslaget.



BIODIVERSITET OG BORGERDIVERSITET I SKOVKVARTERET

Indkøb på kr. 25.000,-

Forslag B11_F52ISMXYK

PARCELHUSKVARTERET I FREMTIDEN

Case B2, Aars

Udarbejdet af:

Niels Christian Nielsen og Lisbet Wolters

Forslaget Parcelhuskvarteret i fremtiden – biodiversitet og borgerdiversitet i skovkvarteret viser en begrønningsstrategi for parcelhuskvarteret Galgehøj. Forslaget italesætter lovgivning bag konceptet, der bl.a. omfatter max m², beskatning og håndtering af haveaffald på egen grund.

Forslaget fremhæves af dommerkomitéen, idet forslaget i tekst forholder sig til lovgivning som led i en radikal begrønning af parcelhuskvarteret, hvor skoven overtager boligkvarteret.

*Bud på nye regelsæt for parcelhuskvarteret
(citerer fra konkurrenceforslaget):*

“I de eksisterende parcelhuse må der anvendes 20 m² boligareal pr. beboer i husstanden. Er boligen større, skal skovhuskvarterets ejere dele de overskydende kvadratmeter med samfundet. De kan f.eks. indrettes til studiebolig, ældrebolig, frisør, kontor, atelier m.v. Ønsker parcelhusejeren ikke at dele sine kvadratmeter, pålægges en øget ejendomsskat.”

“Haveaffald må ikke fjernes fra skovkvarteret, men skal opbevares og formuldes på stedet. Kvashegn, kompost og stenbunker integreres som en del af udearealerne”

“Biler og affaldsanlæg samles ved hovedvejen, så stikvejen kan minimeres og udføres som permeable belægninger. Der gives ikke længere byggetilladelse til carporte og garager.”

KOLOFON

Projekt initieret af:
Ekspertgruppen for
NATIONAL **ARKITEKTURPOLITIK**

Grafisk opsætning &
konkurrencebetingelser:

STRUKTUR

ved Pernille S. Tørring, ark.

ARKITEKT**KONKURRENCER**DK
ved Anne-Mette Bølling, ark maa